

旬刊

福
利
厚
生

2019
April

4

下旬号

No.2270

ISSN1343-568X

「人手不足時代」
企業は産業医を確保するために
どのように処遇しているか

特集 2018年度給与改定後 84事業所対象 本誌第48回調査

産業医等の勤務形態と 月収・年収の状況

特集 民間企業・官公庁73団体・95施設(2019年)
事業所内保育施設の運営実績

寄稿 ニッセイ基礎研究所 天野 馨南子 准主任研究員
人口減少対策としての企業における結婚支援の動き

連載 健康経営推進企業の先進事例(3)
花王グループの取り組み

連載 今,福利厚生がおもしろい!(68)採用と福利厚生⑨
福利厚生によるリファラル採用の支援と内定辞退の抑制

特集

特集 2018年度給与改定後 84事業所対象 本誌第48回調査

産業医等の勤務形態と月収・年収の状況… 3

- 1 同一人医療従事者の月収・年収 …………… 4
- 2 常勤医師の月収・年収 …………… 4
- 3 非常勤医師の月収・年収 …………… 6
- 4 その他医療従事者の月収・年収 …………… 7

参考 民間医療系求人サイトにおける産業医の求人…………… 8

別表Ⅰ 産業医等の勤務形態，給与・賞与，年収一覧 …………… 9

別表Ⅱ 産業医の勤務条件(民間医療系求人サイトより 2019年3月中旬) …… 18

参 考 医療従事者の所定内給与の水準 (厚労省・人事院・都人事委員会) …… 23

特 集

民間企業・官公庁73団体・95施設 (2019年)

事業所内保育施設の運営実績…………… 39

厚生施設給与

厚労省，人事院，東京都，都人事委調べにみる

厚生施設勤務者に関連する職種の賃金水準 …………… 27

連載 第3回

健康経営推進企業の先進事例…………… 28

花王グループの取り組み

教育費

日本政策金融公庫 2018年度

家計における教育費の負担 …………… 30

働き方改革

働き方改革を実感は3割，17年比10ポイント増 (日本能率協会) … 32

物価指数

消費者物価指数 (全国2月分，都区部3月分) …………… 33

企業と結婚支援

寄稿 ニッセイ基礎研究所 天野 馨南子 准主任研究員

人口減少対策としての企業における結婚支援の動き …… 35

連載 第68回

今，福利厚生がおもしろい！ 西久保浩二 …… 63

経営効果の理論的背景を探る — 採用と福利厚生⑨ —

学生生活費

下宿生の収入は12万7,280円に増加 (大学生協連 18年) …………… 65

シリーズ

福利厚生ナナメ読み(134)『若年者の早期離職』…………… 55

アラカルト

福利厚生アラカルト (4月上旬分) …………… 56

産業医等の勤務形態と 月収・年収の状況

調査時期：2019年3月（18年4月度給与改定後の税込み給与および年間賞与）

調査対象：民間企業，地方公共団体，その他団体計84事業所，調査サンプルの入れ替えにより，前年度以前の調査とは接続しない

常勤医師の月収は1,092千円

常勤全医師の月収は1,092千円，年間賞与は3,130千円だった。年収は16,234千円となった。

非常勤医師1単位の月収は242千円

0.5単位（月1回全日勤務等）全医師の月収は75千円，年間賞与8千円だった。年収は908千円だった。

1単位（週1回半日勤務等）全医師の月収は242千円，年間賞与は332千円，年収は3,236千円だった。

2単位（週2回半日勤務，週1回全日勤務等）全医師の月収は231千円，年間賞与は382千円，年収は3,154千円だった。

3単位（週3回半日勤務等）全医師の月収は393千円，年間賞与はなし，年収は4,716千円だった。

非常勤1単位医師の年収を100とした時の各単位医師の年収は次のとおり。0.5単位36，2単位97，3単位146，4単位165，6単位254，8単位464，常勤医師は502だった。

常勤の全歯科医の月収は755千円，年間賞与は2,460千円，年収は11,520千円だった。

看護師の年収は4,039千円，保健師4,341千円

看護師の月収は265千円，年間賞与859千円，年収4,039千円だった。

保健師は月収291千円，年間賞与849千円，年収4,341千円だった。

調査の概要

(18年，千円)

診療科目	月収	年収
内科・その他		
常勤	1,092	16,234
0.5単位	75	908
1単位	242	3,236
2単位	231	3,154
3単位	393	4,716
4単位	445	5,340
5単位	-	-
6単位	686	8,232
8単位	1,250	15,000
歯科		
常勤	755	11,520
1単位	-	-
2単位	350	5,600
3単位	420	5,880
その他医療職種		
看護師	265	4,039
薬剤師	351	5,622
診療放射線技師	224	2,688
保健師	291	4,341
歯科衛生士	267	3,822
臨床心理士	245	3,126

参考（厚労省 賃金構造基本統計調査 18年）

医師 男 (42.2歳)	9,852
医師 女 (37.3歳)	8,063
歯科医師 男 (37.4歳)	8,297
歯科医師 女 (37.3歳)	6,607
看護師 女 (39.6歳)	3,575
薬剤師 男 (38.0歳)	4,416
薬剤師 女 (39.0歳)	4,014
診療放射線技師 男 (40.4歳)	3,937
歯科衛生士 女 (34.8歳)	3,073
歯科技工士 男 (39.9歳)	3,535

注 厚労省調査は「所定内給与×12ヵ月」で試算

1 同一人医療従事者の月収・年収

常勤医師の年収は16,359千円

同一人医師の18年度の年収は図1、表1のとおりだった。

内・外科医師等では常勤は16,359千円で変動率は0.4%，非常勤1単位は3,098千円で変動率は3.6%だった。

歯科医師では、常勤は13,552千円で変動率は10.9%，非常勤3単位では年収5,840千円で変動率は△0.7%だった。

非常勤内・外科等の0.5単位は月収・年収とも微減，2単位も月収・年収とも僅かに減少した。3単位は月収・年収とも横ばいだった。4単位は月収・年収ともやや減少，6単位は月収・年収とも増加した。8単位はいずれも横ばいだった。歯科2単位の月収・年収は横ばいだった。

常勤医師の内・外科等は、月収は減少したが年間賞与は上昇，年収は前年度に比べやや増加した。歯科では月収・年収とも上昇した。

看護師の年収は4,248千円

医師以外の年収は図1・表2のとおりだった。

看護師は4,248千円で変動率は△0.3%，薬剤師は5,622千円で変動率は0.8%，診療放射線技師は2,688千円で変動率は0.0%だった。保健師は4,607千円で変動率は6.8%，歯科衛生士は3,822千円で変動率は0.0%だった。臨床心理士は3,832千円で変動率は1.9%だった。

医師以外の医療従事者で最も年収が高かったのは薬剤師だった。次いで保健師，看護師が続いた。

表1、2の見方について

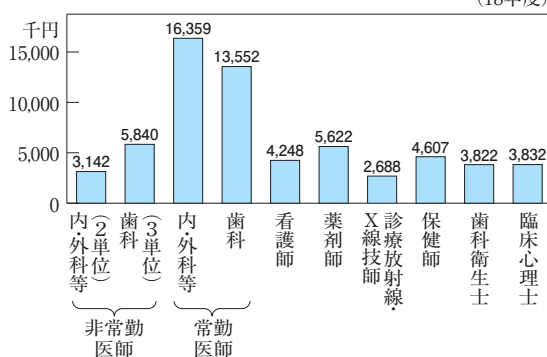
- 1 同一人とは、2年続けて在籍した者をいう。矢印左欄は17年度の月収、賞与、年収を、右欄は18年度の月収、賞与、年収を示す
- 2 全医師平均には、新規採用者、同一人、単位変更者および新規取材による参入者を含む
- 3 非常勤医師の月収基準による時給を算出するための月間労働時間数は、0.5単位=5時間、1単位=10時間、2単位=20時間、3単位=30時間、4単位=40時間、5単位=50時間、6単位=60時間、8単位=80時間とし、年収基準による時給換算はそれぞれの12倍を年間労働時間数とみなした（詳細は本号5頁「解説」参照）
- 4 年収は〔(月収総額×12+年間賞与総額)÷調査対象人員〕で算出

月収・年収とも横ばい状態

同一人医療従事者の月収・年収はこれまでみたとおり、前年度とほとんど変わらなかった。

月収・年収は、一般の従業員でもこのところ停滞が続いている。物価を割り引いた実質賃金はむしろマイナスになっている。売り手市場といわれる事業所内医療従事者においても賃金の停滞は例外ではないようだ。

図1 医療従事者の年収（同一人）（18年度）



注 表2、4による

表1 医師の

診療科目	単位数	全医師（初任者、新規取材、同一人を				
		平均年齢	平均経験	月収	年間賞与	
					実額	月数
内科・外科・眼科等	常勤	55.3	28.4	1,092	3,130	2.9
	0.5単位	58.3	32.2	75	8	0.1
	1単位	50.1	24.6	242	332	1.4
	2単位	59.0	33.7	231	382	1.7
	3単位	62.4	37.6	393	0	0.0
	4単位	64.8	39.8	445	0	0.0
	5単位					
	6単位	53.0	25.0	686	0	0.0
歯科	常勤	44.0	19.0	755	2,460	3.3
	1単位					
	2単位	70.0	47.0	350	1,400	4.0
	3単位	45.0	20.0	420	840	2.0

- 注1 常勤医師の時給換算は、月収基準：月収÷(7H×5日×
 2 初任医師の平均年齢は常勤52.0歳、0.5単位36.0歳、1単
 3 内科・外科・眼科等医師5単位、歯科医師1単位はサンプル

2 常勤医師の月収・年収

内・外科等医師の月収・年収

内・外科等医師の年収は表1のとおり、18年度

は16,234千円（平均年齢55.3歳・平均経験28.4年）だった。月収は1,092千円、年間賞与は3,130千円だった。時給単価は年収ベースで9.7千円、月収ベースでは7.8千円だった。同一人医師は年収ベースで9.7千円、月収ベースで7.8千円だった。

解説

非常勤医師の勤務形態と単位数、実労働時間

- 単位数と実労働時間** 東大付属病院の方式では、週1回半日勤務×4（月間4回の半日勤務）を1単位と称している。実労働時間は、午前勤務2時間、午後勤務3時間で、月間4回の半日勤務のうち、2回ずつ、午前と午後の勤務を行ない、計10時間となる。したがって、実労働1時間の勤務は0.1単位になる。ただし、派遣元の大学病院によっては、1単位の实労働時間を週1回2時間×4、週1回3時間×4とするケースもみられる。東大方式による全日勤務の実労働時間は午前勤務2時間プラス午後勤務3時間、計5時間となる。
- 勤務態様と単位数** 勤務態様には、午前半日勤務、午後半日勤務、全日勤務の3つのパターンがあり、これらの組み合わせによって単位数が決まる。単位数別の勤務態様は次のとおり。
0.25単位：理論的には月1回半日勤務（2.5時間の実働）
0.5単位：月1回全日勤務 月2回半日勤務 隔週1回全日勤務
1単位：週1回半日勤務 隔週1回全日勤務 2週で1回ずつの半日勤務プラス全日勤務1回
2単位：週2回半日勤務 週1回全日勤務 隔週2回全日勤務 1カ月のうち1週だけ2回半日勤務、残り3週は週1回全日勤務 1カ月のうち2週間は週2回半日勤務、残り2週間は週1回全日勤務
3単位：週3回半日勤務 隔週3回全日勤務 1カ月のうち1週間は全日勤務3回、残り3週間は週1回全日勤務
※月～金曜日を全日勤務（常勤）すると10単位になる

月収、年間賞与および年収と時給換算

(18年度、千円)

含む)			初任医師			同一人医師（2年継続在籍者）									
年収	時給換算		月収	年間賞与	年収	平均年齢	平均経験	月収		年間賞与		年収		時給換算	
	月収	年収						17年 → 18年	17年 → 18年	17年 → 18年	17年 → 18年	月収	年収		
16,234	7.8	9.7	906	1,514	12,386	55.6	28.8	1,099 → 1,098	3,109 → 3,183	16,297 → 16,359	7.8	9.7			
908	15.0	15.1	60	0	720	58.7	32.6	77 → 75	8 → 8	932 → 908	15.0	15.1			
3,236	24.2	27.0	306	199	3,871	52.6	27.0	222 → 228	327 → 362	2,991 → 3,098	22.8	25.8			
3,154	11.6	13.1				59.0	33.7	231 → 230	390 → 382	3,162 → 3,142	11.5	13.1			
4,716	13.1	13.1				62.4	37.6	393 → 393	0 → 0	4,716 → 4,716	13.1	13.1			
5,340	11.1	11.1				64.8	39.8	449 → 445	0 → 0	5,388 → 5,340	11.1	11.1			
8,232	11.4	11.4				53.0	25.0	561 → 686	0 → 0	6,732 → 8,232	17.2	17.2			
15,000	15.6	15.6	1,000	0	12,000	54.0	29.0	1,500 → 1,500	0 → 0	18,000 → 18,000	37.5	37.5			
11,520	5.4	6.9	524	1,168	7,456	51.5	26.5	793 → 871	2,709 → 3,100	12,225 → 13,552	6.2	8.1			
5,600	17.5	23.3				70.0	47.0	350 → 350	1,400 → 1,400	5,600 → 5,600	17.5	23.3			
5,880	14.0	16.3				45.0	20.0	420 → 420	840 → 800	5,880 → 5,840	14.0	16.2			

4週=140H)、年収基準：年収÷(140H×12月=1680H)
位39.6歳、8単位69.0歳、歯科医師常勤29.0歳
ルなし

常勤医師月収は勤続40年で134万円

一般的な職業と比較して、医師の給与は経験年数、職歴、診療科など各人の属性によって大きく異なる特徴がある。そのため、平均値の分散は極めて大きい。

そこで、集計結果から常勤医師の給与（月収・年収）と年齢・経験年数・勤続年数との相関関係をみたところ、月収と勤続年数に一定の相関関係がみられた。これに基づき月収モデルを作成すると、図2のとおりになった。

経験0年時点では576.4千円で、経験40年の1343.8千円まで一環した上昇をみせた。

本誌が作成した過去のモデルでは、一定の年数を超えると給与は減少に転じていたが、今回はそうした傾向はみられなかった。

勤続10年を基準に勤続40年までの月収の伸び率を試算すると、年率で2.5%だった。アップ率は勤続年数が短いほど高く、10年から20年は平均2.5%だったのに対し、30年から40年では1.7%にダウンした。

歯科医師の月収・年収

全歯科医師の年収は表1のとおり、18年度は11,520千円（平均年齢44.0歳・平均経験19.0年）だった。月収は755千円、年間賞与は2,460千円だった。時給単価は年収ベースで6.9千円、月収ベースでは5.4千円だった。

3 非常勤医師の月収・年収

0.5単位（月1回全日勤務など）

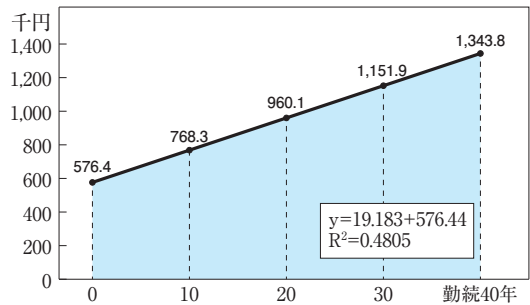
0.5単位全医師（歯科医を除く新採用含む、以下同じ）の年収は表1のとおり18年度は908千円（平均年齢58.3歳・平均経験32.2年）だった。月収は75千円、年間賞与は8千円だった。勤務日数が少ないため賞与の付与実績はほとんどなかった。

1単位（週1回半日勤務など）医師

1単位全医師の年収は表1のとおり、18年度は3,236千円（平均年齢50.1歳・平均経験24.6年）、月収は242千円、年間賞与は332千円だった。

18年度の時給単価は全医師の年収ベースで27.0千円、月収ベースで24.2千円になった。同一人医

図2 常勤医師の月収モデル



注 集計結果から近似曲線を作成し、それを元にモデル化。横軸は勤続年数

師は年収ベースで25.8千円、月収ベースで22.8千円だった。

非常勤医師月収は勤続30年で45万円

非常勤医師（1単位）の給与についても図2の手法で分析すると、非常勤医師の月収と勤続年数に相関関係がみられた。月収モデルは図3のとおりだった。勤続0年の15.4万円が勤続30年までに44.5万円まで上昇した。

勤続10年を基準とした勤続30年までの月収伸び率は、年率で平均3.9%だった。

2単位（週2回半日勤務など）医師

2単位全医師の年収は表1のとおり、18年度は3,154千円（平均年齢59.0歳・平均経験33.7年）、うち月収は231千円、年間賞与は382千円だった。

18年度の時給単価は全医師の年収ベースで13.1千円、月収ベースで11.6千円だった。同一人医師は年収ベースで13.1千円、月収ベースで11.5千円だった。

表2

その他

職種	その他医療従事者（初任者、新規取）				
	平均年齢	平均勤続	月収	年間賞与	
				実額	月数
看護師	50.9	8.8	265	859	3.2
薬剤師	58.8	12.0	351	1,410	4.0
診療放射線・X線技師	67.5	1.5	224	0	0.0
保健師	42.4	7.8	291	849	2.9
歯科衛生士	52.0	11.5	267	618	2.3
臨床心理士	47.5	7.5	245	186	0.8

注 時給換算は、月収基準：月収÷160H、年収基準：年収（月

3単位（週3回半日勤務など）医師

3単位医師の年収は表1のとおり、18年度は4,716千円（平均年齢62.4歳・平均経験37.6年）、月収は393千円、年間賞与付と実績はなかった。

歯科医師の月収・年収

3単位歯科医師の年収は表1のとおり、18年度は5,880千円（平均年齢45.0歳・平均経験20.0年）だった。時給単価は年収ベースで16.3千円だった。

4 その他医療従事者の月収・年収

看護師の年収は4,039千円

全看護師の年収は表2のとおり、18年度は4,039千円（平均年齢50.9歳・平均勤続8.8年）だった。時給単価は月収ベースで1.7千円、年収ベースでは2.1千円だった。

初任看護師の年収は2,990千円（平均年齢49.0歳）だった。

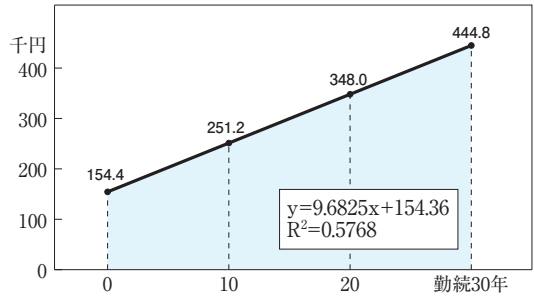
同一人看護師の年収は4,248千円（平均年齢51.3歳・平均勤続10.2年）、変動率は△0.3%だった。時給単価は月収ベースで1.7千円、年収ベースで2.2千円だった。

表3で全看護師の年収を年齢・勤続年数別にみると、年齢別では30～39歳を100として最も高かった50～59歳は181に、勤続年数別では4年以下を100として最も高かった20年以上は206になった。

保健師の年収は4,341千円

全保健師の年収は表2のとおり、18年度は4,341千円医療従事者の月収、年間賞与および年収と時給換算

図3 非常勤医師（1単位）の月収モデル



注 集計結果から近似曲線を作成し、それを元にモデル化、横軸は勤続年数

円（平均年齢42.4歳・平均勤続7.8年）になった。

時給単価は月収ベースで1.8千円、年収ベースで2.3千円だった。

初任保健師の年収は3,607千円（平均年齢34.5歳）だった。

同一人保健師の年収は4,607千円（平均年齢42.9歳・平均勤続8.4年）だった。変動率は6.8%だった。時給単価は月収ベースで1.9千円、年収ベースで

表3 看護師、保健師の年収 (18年度、千円)

区分	看護師	保健師
平均	4,039(50.9歳・8.8年)	4,341(42.4歳、7.8年)
年齢区分	～29歳	—
	30～39	4,337
	40～49	4,176
	50～59	5,328
	60歳以上	4,743
勤続区分	～4年	2,956
	5～9	3,314
	10～14	3,883
	15～19	4,050
	20年以上	4,384

(18年度、千円)

材, 同一人を含む)			初任者			同一人 (2年継続在籍者)									
年収	時給換算		月収	年間賞与	年収	平均年齢	平均勤続	月収		年間賞与		年収		時給換算	
	月収	年収						17年 → 18年	17年 → 18年	17年 → 18年	月収	年収			
4,039	1.7	2.1	217	386	2,990	51.3	10.2	274 → 275	974 → 948	4,262 → 4,248	1.7	2.2			
5,622	2.2	2.9				58.8	12.0	349 → 351	1,391 → 1,410	5,579 → 5,622	2.2	2.9			
2,688	1.4	1.4	224	0	2,688	67.0	3.0	224 → 224	0 → 0	2,688 → 2,688	1.4	1.4			
4,341	1.8	2.3	266	415	3,607	42.9	8.4	289 → 302	846 → 983	4,314 → 4,607	1.9	2.4			
3,822	1.7	2.0				52.0	11.5	267 → 267	618 → 618	3,822 → 3,822	1.7	2.0			
3,126	1.5	1.6	25	0	300	50.2	9.8	295 → 300	219 → 232	3,759 → 3,832	1.9	2.0			

収×12月+年間賞与) ÷ 1920H

2.4千円だった。

表3で全保健師の年収を年齢・勤続年数別にみると、年齢別では29歳以下を100として最も高かった40～49歳は123に、勤続年数別では4年以下を100として最も高かった20年以上は162になった。

薬剤師 全薬剤師の年収は表2のとおり5,622千円（平均年齢58.8歳・平均勤続12.0年）になった。時給単価は月収ベースで2.2千円、年収ベースで2.9千円だった。

臨床心理士の年収は3,126千円

診療放射線技師 診療放射線技師の年収は2,688千円（平均年齢67.5歳・平均勤続1.5年）になった。時給単価は月収ベース、年収ベースとも1.4千円だった。

同一人診療放射線技師の年収は2,688千円（平均年齢67.0歳・平均勤続3.0年）、変動率は0.0%だ

った。時給単価は月収ベース、年収ベースとも1.4千円だった。

歯科衛生士 歯科衛生士の年収は3,822千円（平均年齢52.0歳・平均勤続11.5年）だった。

時給単価は月収ベースで1.7千円、年収ベースでは2.0千円だった。

臨床心理士 臨床心理士の年収は3,126千円（平均年齢47.5歳・平均勤続7.5年）だった。月収は245千円、年間賞与は186千円だった。時給単価は月収ベースで1.5千円、年収ベースで1.6千円だった。

同一人臨床心理士の年収は3,832千円（平均年齢50.2歳、平均勤続9.8年）、時給単価は月収ベースで1.9千円、年収ベースで2.0千円だった。臨床心理士は非常勤での雇用も多いことに留意された

参 考

民間医療系求人サイトにおける産業医の年収

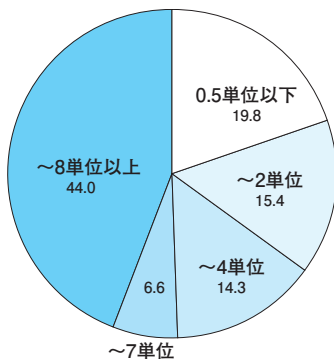
参考図・表は民間の医療系求人サイトから産業医の求人を検索し、給与を勤務単位別にまとめたもの。19年3月中旬時点で77件の求人が見つかった。

44%が常勤産業医の求人

本誌43頁解説のとおり、掲載求人件数を勤務時間によって単位数に分類し、単位ごとの割合をみると参考図のようになった。

77件の求人のうち、0.5単位以下が19.8%、1～2単位が15.4%、3～4単位が14.3%、5～7単位が6.6

参考図 医療系求人サイトにおける勤務単位ごとの産業医の求人 (%)



注 勤務単位については本号5頁「解説」を参照、参考表も同様

%, 8単位以上が44.0%だった。

常勤産業医の求人では、「週4日出勤、週1日研究日」とする勤務形態が多くみられる。すべての求人で確認できたわけではないが、参考図の8単位以上は概ね常勤産業医の求人と考えられる。

6単位以上では年収1,000万円超

参考表は単位ごとの年収を集計したもの。6単位以上の求人では年収が1,000万円を超えた。経験年数により格差は大きいと考えられる。企業側も産業医や臨床の経験がある医師を求める傾向があり、常勤産業医の雇用には1人1,000万～1,500万円程度の給与を見込む必要があると考えられる。

参考表 勤務単位別の産業医の年収 (円)

産業医の勤務単位	平均年収
0.25単位	322,500
0.5単位	855,240
1単位	1,880,000
2単位	4,837,273
3単位	7,440,000
4単位	7,266,859
6単位	11,499,264
7単位	10,300,000
8単位	11,189,286
9単位	11,000,000
10単位	12,516,911

注 民間の医療系求人サイトを本誌が検索し判明した分を集計

別表 I

産業医等の勤務形態、給与・賞与、年収一覧

注1 給与月額とは支給総額（税込）、賞与は2018年度中（夏+冬）の実費支給額

2 規模区分はA1,000名未満、B1,000～2,999名、C3,000～4,999名、D5,000名以上

（労務研究所調べ 2019年3月現在）（単位：千円）

規模区分 No.	職種	年齢 (歳)	経験 (年)	勤続 (年)	勤務形態・勤務時間	給与月額		年間 賞与	年収		
						17年度	18年度				
規模区分A ①	医師A	75	51	18	非常勤	週1回	3時間	225	225	0	2,700
	医師B	53	25	9	非常勤	週3回	1回7時間 2回2.5時間	450	700	0	8,400
	看護師A	53	14	4	常勤			310	311	0	3,732
	看護師B	47	20	5	常勤			310	311	0	3,732
規模区分A ②	医師	69	43	35	非常勤	週1回	2時間	234	234	468	3,276
規模区分A ③	医師A	59	34	8	非常勤	月2回	2時間	125	125	0	1,500
	医師B	55	30	9	非常勤	月2回	3.5時間	385	385	0	4,620
規模区分A ④	医師	49	25	7	非常勤	週3回	1時間	100	100	0	1,200
	看護師	58	14	4	常勤			132	132	0	1,584
規模区分A ⑤	医師	69	41	3	非常勤	月1回	0.5時間	-	-	0	231
規模区分A ⑥	医師			2	非常勤	月3回	半日	400	400	0	4,800
規模区分A ⑦	医師	48	21	8	非常勤	週1回	全日	332	270	1,072	4,312
	臨床心理士	38	12	1	非常勤	月1回	全日	-	40	0	480
規模区分A ⑧	医師A	72	47	43	非常勤	週1回	半日	360	360	0	4,320
	医師B	45	20	7	非常勤	週1回	半日	290	290	0	3,480
	看護師	51	16	8	常勤			378	382	2,137	6,721
	保健師	30		2	非常勤	週4回		323	354	0	4,248
規模区分A ⑨	看護師A	60		12	常勤			244	247	824	3,788
	看護師B	37		0	常勤			-	190	0	2,280
規模区分A ⑩	医師A	57	32	10	非常勤	月2回	全日	190	190	0	2,280
	医師B	40	9	4	非常勤	月2回	全日	160	160	0	1,920
	医師C	52	19	7	非常勤	月1回	半日	140	140	0	1,680
	看護師	45	23	8	常勤			273	273	546	3,822
規模区分A ⑪	医師	50	25	10	非常勤	月1回	2時間	108	108	0	1,296
規模区分A ⑫	医師	82		9	非常勤	週1回	半日	61	61	0	732
規模区分A ⑬	医師A		27	10	非常勤	委託	月1回2～3時間	25	25	0	300
	医師B			3	非常勤	委託	月1回	25	25	0	300
規模区分A ⑭	医師	48	18	3	非常勤	月2回	1時間	60	60	0	720
規模区分A ⑮	医師	59	23	23	常勤			1,073	1,047	3,193	15,757
規模区分A ⑯	医師	83	30	30	非常勤	月1回	1.5時間	20	30	0	3,600
	臨床心理士	51	10	2	非常勤	月1回	5時間	20	30	0	2,400
規模区分A ⑰	医師				非常勤	2月1回	1時間	-	-	-	36

規模区分 No.	職種	年齢 (歳)	経験 (年)	勤続 (年)	勤務形態・勤務時間	給与月額		年間 賞与	年収		
						17年度	18年度				
規模区分A ⑱	医師				非常勤		-	-	-	130	
規模区分A ⑲	医師	52	28	10	非常勤		市立診療所に委託				
規模区分A ⑳	医師	51		3	非常勤		71	71	0	852	
規模区分A ㉑	医師 看護師 保健師	65 47 28		7 6 6	常勤 常勤 常勤		1,634 310 228	1,634 314 236	0 1,471 1,111	19,608 5,239 3,943	
規模区分A ㉒	医師A 医師B 保健師	59 69 36	34 43 14	20 23 6	常勤 非常勤 非常勤	週4回 計24時間 (19.4 から非常勤) 週5回 計29時間	1,359 1,377 184	1,429 1,000 186	3,447 0 0	20,595 12,000 2,232	
規模区分A ㉓	医師 保健師	74 59	50 37	8 2	非常勤 非常勤	月4回 5時間 月3回 5時間	200 48	200 48	0 0	2,400 576	
規模区分B ①	医師A 医師B	71 60	47 34	19 25	非常勤 非常勤	週1回 2時間 月1回 3時間	300 60	300 60	600 400	4,200 1,120	
規模区分B ②	医師A 医師B 医師C 歯科医師 医師	42 45 44 45 39	17 20 19 20 15	4 4 4 12 3	非常勤 非常勤 非常勤 非常勤 非常勤	週1回 半日 週1回 半日 週1回 半日 週3回 半日 週1回 半日	156 156 156 420 150	156 156 156 420 150	312 312 312 840 300	2,184 2,184 2,184 5,880 2,100	
規模区分B ③	医師A 医師B 医師C 医師D 医師E 医師F 歯科医師 医師ほか5名	52 48 37 31 55 51 52	26 23 13 6 29 24 27	3 14 2 2 12 13 24	非常勤 非常勤 非常勤 非常勤 非常勤 非常勤 非常勤 常勤	週1回 3.5時間 週1回 3.5時間 週1回 2.5時間 週1回 2.5時間 週1回 3.5時間 週1回 3.5時間 週1回 3.5時間 常勤	290 277 205 167 311 287 944	293 280 210 172 315 290 949	938 900 672 550 1,008 930 3,230	4,454 4,260 3,192 2,614 4,788 4,410 14,618	
	看護師 薬剤師 歯科衛生士 歯科技工士 診療X線技師				職員または契約職員 5名 職員または契約職員 2名 職員または契約職員 3名 職員または契約職員 1名 嘱託 2名	常勤 常勤 常勤 常勤 非常勤 (半月勤務)					団体内基準による
規模区分B ④	医師A 医師B 保健師 臨床心理士			6 6 1 7	非常勤 非常勤 常勤 常勤	月2回 2時間 月2回 2時間	120 130 0 400	120 130 350 420	0 0 0 0	1,440 1,560 4,200 5,040	
規模区分B ⑤	医師	55	28	11	非常勤	月2回 4時間	230	230	0	2,760	
規模区分B ⑥	医師A 医師B 医師C 医師D 医師E 医師F 保健師 看護師	46 51 49 46 45 32 38 32	20 27 24 21 20 7 1 1	17 16 5 7 4 1 0 0	非常勤 非常勤 非常勤 非常勤 非常勤 非常勤 非常勤 非常勤	週1回 3時間 週1回 3時間 週1回 3時間 週1回 3時間 週1回 3時間 週1回 3時間 週5回 全日 週5回 全日	219 128 228 183 224 - - -	219 128 205 171 171 145 285 221	0 0 0 0 0 0 462 609	2,628 1,536 2,460 2,052 2,688 1,740 3,882 3,261	
規模区分B ⑦	医師 保健師	67 37	20 15	17 4	非常勤 常勤	週1回 半日	300 297	300 301	0 1,997	3,600 5,609	

規模区分 No.	職種	年齢 (歳)	経験 (年)	勤続 (年)	勤務形態・勤務時間	給与月額		年間 賞与	年収	
						17年度	18年度			
規模区分B ⑧	医師A	64	39	28	非常勤 週1回 半日	212	212	850	3,394	
	医師B	53	28	5	非常勤 週1回 半日	212	212	850	3,394	
	看護師A	40	18	13	常勤	269	298	1,956	5,532	
	看護師B	38	16	1	常勤	-	261	820	3,952	
規模区分B ⑨	医師	77	49	7	非常勤 週3回	917	917	0	11,004	
	看護師A	48	14	3	常勤	311	311	410	4,142	
	看護師B	29	8	4	常勤	316	316	450	4,742	
	看護師C	28	6	0	常勤	-	308	0	3,696	
規模区分B ⑩	医師	34	10	6	常勤	700	700	1,800	11,404	
	看護師A	40	15	5	常勤	273	273	1,828	5,308	
	看護師B	36	13	2	常勤	255	255	1,443	4,554	
規模区分B ⑪	医師A	57	23	4	常勤	1,500	1,500	0	18,000	
	医師B	52	26	23	非常勤 週1回 全日(6時間)	374	374	1,496	5,984	
	医師C	55	28	12	非常勤 週1回 全日(6時間)	393	393	1,572	6,288	
	医師D	55	31	9	非常勤 週1回 全日(6時間)	383	383	1,532	6,128	
	歯科医師	70	47	43	非常勤 週1回 全日(6時間)	350	350	1,400	5,600	
	保健師	62	40	21	常勤	325	325	1,300	5,200	
	看護師A	60	38	34	常勤	311	311	1,244	4,976	
	看護師B	50	28	12	常勤	272	272	1,088	4,352	
	歯科衛生士	56	34	20	常勤	309	309	1,236	4,944	
	規模区分B ⑫	医師A	64	38	15	常勤	1,143	1,151	8,220	22,032
医師B		51	26	13	非常勤 月6~7回 3時間	240	375	1,310	5,810	
医師C		53	26	7	非常勤 週1回 3時間	240	250	980	3,980	
医師D		35	10	6	非常勤 週1回 3時間	175	175	700	2,800	
医師E		35	9	3	非常勤 週1回 3時間	170	180	700	2,860	
医師F		48	23	3	非常勤 週1回 3時間	210	220	860	3,500	
医師G		42	16	2	非常勤 週1回 3時間	190	190	760	3,040	
医師H		35	10	1	非常勤 週1回 3時間	170	170	680	2,720	
医師I		37	11	1	非常勤 週1回 3時間	-	170	680	2,720	
看護師A		50	28	2	常勤	308	313	1,900	5,656	
看護師B		43	21	2	常勤	275	279	1,678	5,026	
保健師A		39	16	4	常勤	295	300	1,671	5,271	
保健師B		33	10	1	常勤	2,500/h	2,500/h	0	5,280	
規模区分B ⑬		医師	59	30	3	非常勤 月1回 2.5時間	70	100	0	1,200
		看護師	60	38	17	常勤	178	178	785	2,921
規模区分B ⑭	医師A	70	45	5	非常勤 月1回 半日	24	24	0	288	
	医師B	65	38	13	非常勤 月1回 半日	24	24	0	288	
	保健師	48	25	4	常勤 週40時間	366	368	1,817	6,233	
規模区分B ⑮	医師A	79	50	11	非常勤 月2回 2時間	203	203	0	2,436	
	医師B	55	24	7	非常勤 月1回 4時間	100	100	0	1,200	
	保健師	61	31	8	常勤	210	210	0	2,520	
規模区分B ⑯	医師A	68		6	非常勤 年15回 1~3時間	45	45	0	540	
	医師B	50	18		非常勤 年15回 1~3時間	45	45	0	540	
	医師C	50	14		非常勤 年15回 1~3時間	45	45	0	540	
規模区分B ⑰	看護師A	65	44	5	非常勤 週5回 6時間	173	-	-	-	
	看護師B	41	11	5	非常勤 週5回 6時間	173	-	-	-	
	看護師C	53	13	1	非常勤 週5回 6時間		173	0	2,076	
	看護師D	49	20	1	非常勤 週5回 6時間		173	0	2,076	
規模区分B ⑱	医師	55	30	13	常勤	1,574	1,527	2,976	21,300	

規模区分 No.	職種	年齢 (歳)	経験 (年)	勤続 (年)	勤務形態・勤務時間	給与月額		年間 賞与	年収	
						17年度	18年度			
規模区分B ⑱	医師 保健師	66 43	19	1 3	非常勤 常勤	週1回 1時間	68 380	68 410	0 1,525	816 6,445
規模区分B ⑳	医師				・産業医業務として市立医療センターに業務委託（医師2名） ・面談や衛生委員会、職場巡視等の業務ごとに日程調整し従事 ・委託料 年間388,800円					
	臨床心理士				・メンタルヘルス相談業務として市立医療センターに業務委託 ・面談対象者数により時間は変動（概ね月2日、各4時間の従事） ・委託料1回3時間まで19,440円、3時間超は30分につき2,700円					
	保健師	49	25	21	常勤		383	386	1,786	6,418
規模区分B ㉑	医師A				委託	週1回 6時間	1回 8万円＋税			
	医師B				委託	月1回 3時間	1回 4万円＋税			
	産業カウンセラー				委託	月1.5回 4時間	1回 4万円＋税			
	臨床心理士				委託	週1回	1件 6,000円＋税			
	看護師A	62	40	40	常勤 再任用	週4回 全日	時給1,450円			
	保健師A	38	6	6	常勤 正規	週5回 全日				
	保健師B	44	22	21	常勤 正規	週5回 全日				
看護師B	56	34	0	非常勤 臨時	週3回 7時間					
規模区分B ㉒	医師A	82		27	非常勤	月1回 1.5時間	45	45	0	540
	医師B	81		20	非常勤	月1回 1.5時間	45	45	0	540
	医師C	72		6	非常勤	月1回 1.5時間	45	45	0	540
	医師D	57		17	非常勤	月1回 1.5時間	45	45	0	540
	医師E	68		15	非常勤	月1回 1.5時間	45	45	0	540
	医師F	45		11	非常勤	月1回 1.5時間	45	45	0	540
	医師G	65		10	非常勤	月1回 1.5時間	45	45	0	540
規模区分B ㉓	看護師	36	10	1	常勤		164	166	382	2,374
規模区分B ㉔	医師A	69			委託	月1回 3時間	71	71	0	852
	医師B	43			委託	月1回 3時間	71	71	0	852
	臨床心理士	42				月1回 2時間	謝礼20	謝礼20	0	240
規模区分B ㉕	医師	80		7	非常勤	週1回以上 4時間	300	300	0	3,600
規模区分B ㉖	医師	67	42	8	非常勤	隔月1回				200
	保健師	41	12	3	非常勤	月66時間	106	107	0	1,284
規模区分B ㉗	医師A	72	47	5	非常勤	週1回 4～7月 2.5時間 8～3月 5時間	221	221	0	2,652
	医師B	70	45	12	非常勤	週1回 1時間	75	75	0	900
	保健師A	62	40	2	常勤		239	239	0	2,868
	保健師B	61	30	1	常勤		239	239	0	2,868
	保健師C	56	22	11	常勤		239	239	0	2,868
	保健師D	40	8	8	常勤		239	239	0	2,868
規模区分B ㉘	医師A	55	31	7	非常勤	月2回 4時間	144	144	0	1,728
	医師B	39	15	2	非常勤	月1回 4時間	72	72	0	864
	医師C	39	15	1	非常勤	月1回 4時間	72	72	0	864
	医師D	46	22	6	非常勤	月2回 4時間	144	144	0	1,728
	医師E	44	20	3	非常勤	月1回 2時間	36	36	0	432
	臨床心理士	58	34	20	非常勤	月2回 6時間	132	132	0	1,584

規模区分 No.	職種	年齢 (歳)	経験 (年)	勤続 (年)	勤務形態・勤務時間	給与月額		年間 賞与	年収	
						17年度	18年度			
規模区分B ㉙	医師	52	28	7	非常勤 月1～2回 1時間	60	60	0	720	
規模区分B ㉚	医師A	40			非常勤	38	38	0	456	
	医師B				非常勤	38	38	0	456	
	臨床心理士A				非常勤 月1回 2時間	-	20	0	240	
	臨床心理士B				非常勤 月1回 2時間	-	20	0	240	
	臨床心理士C				非常勤 月1回 2時間	-	20	0	240	
規模区分B ㉛	医師A	74	50	4	非常勤 週1回 半日	246	248	0	2,976	
	医師B	63	38	20	非常勤 週1回 2時間	221	223	0	2,676	
	医師C	64	36	10	非常勤 月2回 半日	112	113	0	1,356	
	臨床心理士	63	37	10	非常勤 月1回 2時間	日給20	日給20	0	240	
	保健師A	42	20	1	非常勤 週2回 6時間	日給10	日給10	0	960	
	保健師B	53	30	28	常勤	-	-	-	-	
	保健師C	38	16	15	常勤	-	-	-	-	
	保健師D	31	8	8	常勤	-	-	-	-	
	規模区分B ㉜	医師A	65		22	常勤	987	985	3,130	14,950
		医師B	57		12	常勤	926	927	2,775	13,899
医師C		44		1	常勤	-	906	1,514	12,386	
医師D		71			非常勤 月2回 半日	98	98	0	1,176	
医師E		61			非常勤 月2回 半日	78	78	0	936	
医師F		46			非常勤 月1回 半日	39	39	0	468	
規模区分B ㉝		医師	60	32	10	非常勤 月4回 半日	192	192	0	2,302
	臨床心理士		30	8	非常勤 月3回 7時間	225	225	0	2,700	
	保健師A	36	10	2	非常勤 週4回 7時間	210	210	0	2,520	
	保健師B				常勤					
規模区分C ①	医師A	61	28	7	常勤	1,500	1,342	0	16,104	
	医師B	41	12	1	非常勤 週3回 全日	-	888	0	10,656	
	医師C	34	7	1	非常勤 週3回 半日	-	778	0	9,336	
	医師D	59	33	1	非常勤 週2回 全日	-	1,280	0	15,360	
	保健師A	54		10	常勤	480	482	1,913	7,697	
	保健師B	35		5	常勤	217	225	363	3,063	
	保健師C	40		3	常勤	379	393	1,517	6,233	
	保健師D	32		1	常勤	-	332	697	4,681	
	規模区分C ②	医師A 所長	68	43	14	常勤	1,560	1,580	0	18,960
		医師B 医長	58	30	12	常勤	1,160	1,180	0	14,160
医師C		55	30	13	非常勤 週1回 全日	330	330	0	3,960	
医師D		54	28	14	非常勤 週1回 全日	330	330	0	3,960	
医師E		38	13	3	非常勤 週1回 全日	320	320	0	3,840	
看護師A		49	25	25	常勤	360	367	2,281	6,685	
看護師B		64	43	14	常勤	220	220	590	3,230	
看護師C		46	24	13	常勤	348	-	-	-	
看護師D		55	25	11	常勤	333	336	1,888	5,920	
看護師E		48	25	0	常勤 *新規採用	-	-	-	-	
臨床心理士A		39	11	6	常勤	280	303	1,938	5,574	
臨床心理士B		43	13	4	常勤	297	310	1,776	5,496	
副所長兼事務 長		50	4	26	常勤	1,067	1,067	0	12,804	
薬剤師兼事務 員		59	34	33	常勤	518	519	2,928	9,156	
事務員A		53	11	11	常勤	315	316	1,829	5,621	
事務員B		45	3	26	常勤	365	378	2,049	6,585	

規模区分 No.	職種	年齢 (歳)	経験 (年)	勤続 (年)	勤務形態・勤務時間	給与月額		年間 賞与	年収		
						17年度	18年度				
規模区分C ③	医師A	80	55	45	非常勤	週1回	半日 (4時間)	875	875	0	10,500
	医師B	51	25	13	非常勤	週1回	半日 (3時間)	450	450	0	5,400
	医師C	54	29	3	非常勤	週4日	全日	1,500	1,500	0	18,000
	医師D	71	47	11	非常勤	週2日	全日	667	667	0	8,000
	医師E	30	5	4	非常勤	週1回	2時間	83	83	0	1,000
	看護師	55	33	28	常勤			500	500	2,000	8,000
	保健師A	42	19	8	常勤			375	375	1,500	6,000
	保健師B	51	29	26	常勤			286	286	568	4,000
	保健師C	47	22	8	常勤			286	286	568	4,000
	保健師D	42	17	8	常勤			214	214	432	3,000
	保健師E	45	19	7	常勤			214	214	432	3,000
	臨床心理士	66	43	24	非常勤	週2回	5時間	617	617	0	7,400
	規模区分C ④	医師A	47	21	8	非常勤	月1回	半日	189	45	0
医師B		87	59	10	非常勤	週1回	半日	130	130	0	1,560
医師C		40	14	1	非常勤	週1回	半日		180	0	2,160
医師D		49	24	2	非常勤	週1回	半日	180	180	0	2,160
看護師A		59	37	34	常勤			391	386	1,946	6,578
看護師B		58	36	8	常勤			207	209	638	3,146
規模区分C ⑤	医師A	81	55		非常勤	月4回	2.5時間	125	125	0	1,500
	医師B	71	46	5	非常勤	月4回	2.5時間	125	125	0	1,500
	保健師A	51	29	29	常勤						
	保健師B	46	24	24	常勤						
	保健師C	37	15	15	常勤						
	保健師D	32	10	10	常勤						
保健師E	29	7	7	常勤							
規模区分C ⑥	医師	51	24	13	非常勤	月2回	2時間	79	79	0	948
	保健師	65	42	3	非常勤	週4回	7.25時間	152	152	0	1,824
	看護師A	64	42	3	非常勤	週5回	7.25時間	152	152	0	1,824
	看護師B	35	15	2	非常勤	週5回	7.25時間	152	152	0	1,824
規模区分C ⑦	医師A	62		10	非常勤	月3回	2.5時間	141	141	0	1,692
	医師B	64		1	非常勤	月3回	2.5時間	-	141	0	1,692
	医師C	69		25	非常勤	月3回	3~4.5時間	210	210	0	2,520
	看護師A	39		3	非常勤	週5回	6時間	184	184	0	2,208
	保健師	36		1	非常勤	週5回	6時間	-	184	0	2,208
	看護師B	35			非常勤	週5回	6時間	-	184	0	2,208
規模区分C ⑧	医師	64		15	常勤			-	-	-	-
	看護師A	60		1	常勤			-	-	-	-
	看護師B	44		1	常勤			-	-	-	-
	事務	49		2	常勤			-	-	-	-
規模区分C ⑨	医師A	60	32	14	非常勤	週2回	1.5時間	120	120	0	1,440
	医師B	52	24	5	非常勤	週1回	3時間	120	120	0	1,440
	医師C	36	11	0	非常勤	月2回	3時間	-	60	0	720
	保健師A	57	33	3	非常勤	週5回	計31時間	258	258	0	3,096
	保健師B	41	18	2	非常勤	週5回	計31時間	258	258	0	3,096
	臨床心理士	42		12	非常勤	月1回	1人1時間	1人	1人		
規模区分C ⑩	医師A	75		5	非常勤	週3回	7時間	300	300	0	3,600
	医師B	69		15	非常勤	不定期		150	150	0	1,800
	医師C	81		13	非常勤	不定期		150	150	0	1,800
	保健師A	63		13	非常勤	週4回	7.75時間	146	152	495	2,319
	保健師B	46		3	非常勤	週3回	6.5時間	117	96	0	1,152
	保健師C	41		18	常勤			-	305	1,115	4,775
	看護師	49		1	常勤			183	183	307	2,503
								7,000円	7,000円		

団体の規定による

規模区分 No.	職種	年齢 (歳)	経験 (年)	勤続 (年)	勤務形態・勤務時間	給与月額		年間 賞与	年収
						17年度	18年度		
規模区分C ⑪	医師A		33	15	非常勤 月2回 2～3時間	78	78	0	936
	医師B		37	6	非常勤 月2回 2～3時間	78	78	0	936
	医師C		40	22	非常勤 月2回 1～2時間	78	78	0	936
	保健師		22	5	常勤				
規模区分C ⑫	医師A	38		11	非常勤 月1回	35	35	0	420
	医師B	38		3	非常勤 月1回	35	35	0	420
	医師C	47		11	非常勤 月1回	30	30	0	360
規模区分C ⑬	医師 計13名				委託契約	業務を行なうごとに単価を設定、実績で支払い ・安全衛生委員会出席 1日9,800円 ・職場巡視等 1日25,900円			
規模区分D ①	医師A	66	41	35	非常勤 週1回 半日	288	288	0	3,456
	医師B	65	39	33	非常勤 週1回 半日	300	300	0	3,600
	医師C	67	43	29	非常勤 週1回 半日	288	288	0	3,456
	医師D	60	35	26	非常勤 週3回 計7.5時間	650	650	0	7,800
	医師E	50	26	11	非常勤 週1回 半日	204	204	0	2,448
	医師F	59	34	8	非常勤 週1回 半日	240	240	0	2,880
	医師G	42	16	8	非常勤 週1回 半日	180	180	0	2,160
規模区分D ②	医師A	48		15	常勤	977	1,009	4,242	16,350
	医師B	39		11	常勤	888	894	3,632	14,360
	医師C	37		9	常勤	786	819	3,312	13,140
	保健師A	49		26	常勤	648	651	3,780	11,592
	保健師B	32		6	常勤	322	340	1,571	5,651
規模区分D ③	医師	52	17	15	常勤	1,101	1,101	0	13,212
	看護師A	54	37	9	常勤	276	276	1,133	4,445
	看護師B	49	27	1	常勤	244	244	1,090	4,018
規模区分D ④	医師	68	40	9	常勤	1,250	1,250	0	15,000
	臨床心理士A	49	21	14	常勤	798	813	0	9,756
	臨床心理士B	46	24	13	常勤	511	514	0	6,168
	臨床心理士C	57	28	6	非常勤	560	560	0	6,720
	臨床心理士D	42	14	2	非常勤	500	500	0	6,000
	看護師	52	31	12	常勤	341	353	2,271	6,507
	薬剤師	55	31	31	常勤	367	378	2,767	7,303
規模区分D ⑤	医師A	64	35	21	常勤	937	937	5,880	17,124
	医師B	42	17	4	常勤	620	750	4,040	13,040
	医師C	66	40	1	非常勤 週2回 半日	380	380	650	5,210
	医師D	53	27	5	非常勤 週1回 半日	212	212	420	2,964
	医師E	51	25	4	非常勤 週1回 半日	212	212	420	2,964
規模区分D ⑥	医師A	46	22	4	常勤	799	806	3,212	12,884
	医師B	35	10	6	非常勤 週1回 半日 (3時間)	160	160	0	1,920
	保健師A	54	32	32	常勤	390	450	1,911	7,311
	保健師B	45	24	12	常勤	318	324	1,378	5,266
規模区分D ⑦	医師	54	29	17	非常勤 週4回 3時間	354	354	0	4,248
	看護師	42	20	8	非常勤 週4回 4時間	108	108	0	1,296

規模区分 No.	職種	年齢 (歳)	経験 (年)	勤続 (年)	勤務形態・勤務時間	給与月額		年間 賞与	年収
						17年度	18年度		
規模区分D ⑧	医師A	75		2	非常勤 週2回 半日	456	456	0	5,472
	医師B	70		2	非常勤 週2回 半日	390	391	0	4,692
	医師C	44		9	非常勤 週1回 半日	240	240	0	2,880
	医師D	38		8	非常勤 週1回 半日	240	240	0	2,880
	医師E	43		7	非常勤 週1回 半日	240	240	0	2,880
規模区分D ⑨	医師A	74		6	非常勤 週1回 3時間	129	129	0	1,548
	医師B	61		13	非常勤 週2回 6時間	129	270	0	3,240
	医師C	42		4	非常勤 週1回 3.25時間	83	140	0	1,680
	医師D	45		0	非常勤 週1回 3時間	-	129	0	1,548
	医師E	47		0	非常勤 週1回 3時間	-	129	0	1,548
規模区分D ⑩	医師A	59	33	7	常勤	899	896	4,276	15,028
	医師B	47	15	1	常勤	826	789	3,015	12,483
	医師C	73	47	7	非常勤 週4日以内	646	485	0	5,820
	医師D	64	38	7	常勤	778	775	3,657	12,957
	医師E	51	26	13	常勤	641	792	2,981	12,485
	医師F	29	4	0	常勤	-	524	1,168	7,456
	医師G	35	10	8	非常勤 週2日以内	290	290	0	3,480
	医師H	59	34	10	非常勤 週3日以内	485	485	0	5,820
	医師I	69	44	4	非常勤 週3日以内	485	485	0	5,820
	看護師A	60	38	3	常勤	492	492	2,386	8,290
	看護師B	53	18	18	常勤	349	356	1,574	5,846
	看護師C	64	36	3	非常勤 短時間勤務(週31時間以内)	196	196	471	2,823
	看護師D	49	25	21	常勤	368	372	1,645	6,109
	看護師E	56	33	0	常勤	-	431	1,905	7,077
	看護師F	61	39	0	常勤	-	245	577	3,517
	看護師G	47	25	10	非常勤 月16日以内	224	224	0	2,688
	看護師H	47	25	2	非常勤 月16日以内	224	224	0	2,688
	看護師I	56	34	10	非常勤 月16日以内	224	224	0	2,688
	看護師J	53	21	2	非常勤 月16日以内	224	224	0	2,688
	看護師K	58	19	6	非常勤 月16日以内	224	224	0	2,688
	看護師L	49	25	2	非常勤 月16日以内	224	224	0	2,688
	看護師M	46	24	9	非常勤 月16日以内	224	224	0	2,688
	薬剤師A	62	39	3	常勤	326	326	796	4,708
	薬剤師B	57	29	1	常勤	432	432	1,970	7,154
	薬剤師C	57	29	3	非常勤 月16日以内	224	224	0	2,688
	薬剤師D	63	39	1	非常勤 月16日以内	224	224	0	2,688
	診療放射線技師A	68	43	0	非常勤 月16日以内	-	224	0	2,688
診療放射線技師B	67	43	3	非常勤 月16日以内	224	224	0	2,688	
歯科衛生士	48	27	3	非常勤 月16日以内	224	224	0	2,688	
規模区分D ⑪	医師A	69		9	非常勤 週2回 各90分	85	85	0	1,020
	医師B	69		15	非常勤 週2回 各90分	85	85	0	1,020
	医師C	71		15	非常勤 週2回 各90分	85	85	0	1,020
	医師D	49		7	非常勤 週2回 各90分	85	85	0	1,020
	医師E	55		6	非常勤 週2回 各90分	85	85	0	1,020
	医師F	63		16	非常勤 週2回 各90分	85	85	0	1,020
	医師G	69		16	非常勤 週2回 各90分	85	85	0	1,020
	医師H	58		7	非常勤 週2回 各90分	85	85	0	1,020
	医師I	59		11	非常勤 週2回 各90分	85	85	0	1,020
	医師J	50		16	非常勤 週2回 各90分	85	85	0	1,020
	医師K	64		16	非常勤 週2回 各90分	85	85	0	1,020
	医師L	66		16	非常勤 週2回 各90分	85	85	0	1,020
	医師M	66		1	非常勤 週2回 各90分	85	85	0	1,020
	健康相談員A	62		13	非常勤 週3回 9時～16時	148	157	0	1,884
	健康相談員B	53		16	非常勤 週3回 9時～16時	148	157	0	1,884
	健康相談員C	52		16	非常勤 週3回 9時～16時	148	157	0	1,884
	健康相談員D	53		1	非常勤 週3回 9時～16時	148	157	0	1,884

規模区分 No.	職種	年齢 (歳)	経験 (年)	勤続 (年)	勤務形態・勤務時間	給与月額		年間 賞与	年収	
						17年度	18年度			
規模区分D ⑫	医師①	59	35	29	常勤		1,280	1,285	8,101	23,521
	医師②	59	35	29	常勤		1,231	1,236	7,774	22,606
	医師③	60	35	16	常勤		1,279	1,172	7,593	21,657
	医師④	45	21	9	常勤		1,083	1,088	6,756	19,812
	医師⑤	54	30	21	常勤		1,208	1,216	7,627	22,219
	医師⑥	55	31	20	非常勤	週2回 半日	416	416	1,513	6,505
	医師⑦	58	33	18	非常勤	週1回 半日	213	211	803	3,335
	医師⑧	58	33	18	非常勤	週1回 半日	262	262	1,013	4,157
	医師⑨	51	27	15	非常勤	週1回 半日	239	231	756	3,528
	医師⑩	48	24	12	非常勤	週1回 半日	254	258	996	4,092
	医師⑪	57	32	11	非常勤	週2回 半日	469	468	1,765	7,381
	医師⑫	60	36	7	非常勤	週1回 半日	300	300	600	4,200
	医師⑬	49	23	6	非常勤	週2回 半日	490	498	1,957	7,933
	医師⑭	45	19	6	非常勤	週1回 半日	235	237	910	3,754
	医師⑮	54	29	6	非常勤	週1回 半日	276	269	882	4,110
	医師⑯	44	19	6	非常勤	週1回 半日	205	208	672	3,168
	医師⑰	50	25	5	非常勤	週1回 半日	307	300	600	4,200
	医師⑱	45	20	4	非常勤	週1回 半日	237	241	927	3,819
	医師⑲	36	12	3	非常勤	週1回 半日	202	206	789	3,261
	医師⑳	43	18	3	非常勤	週1回 半日	228	232	892	3,676
	医師㉑	38	13	3	非常勤	週1回 半日	165	186	635	2,867
	医師㉒	43	19	21	非常勤	週1回 半日	232	238	910	3,766
	医師㉓	46	22	2	非常勤	週1回 半日	214	215	714	3,294
	医師㉔	42	17	2	非常勤	週1回 半日	228	220	770	3,410
	医師㉕	37	12	2	非常勤	週1回 半日	171	176	574	2,686
	医師㉖	42	18	2	非常勤	週1回 半日	171	232	892	3,676
	医師㉗	44	19	2	非常勤	週1回 半日	147	200	672	3,072
	医師㉘	38	11	1	非常勤	週1回 半日	43	176	513	2,625
	医師㉙	32	8	1	非常勤	週1回 半日	-	151	377	2,189
	医師㉚	28	4	1	非常勤	週1回 半日	-	172	435	2,499
	医師㉛	28	3	1	非常勤	週1回 半日	-	168	423	2,439
	医師㉜	59	34	1	非常勤	週1回 半日	-	262	676	3,820
	医師㉝	28	4	1	非常勤	週1回 半日	-	166	435	2,427
	医師㉞	32	7	0	非常勤	週1回 半日	-	309	351	4,059
	医師㉟	35	10	0	非常勤	週1回 半日	-	173	91	2,167
	医師㊱	38	12	0	非常勤	週1回 半日	-	101	116	1,328
	医師㊲	34	8	0	非常勤	週1回 半日	-	166	0	1,992
看護師①	59	38	32	非常勤	週1回 半日	423	423	2,566	7,642	
看護師②	54	33	28	常勤		451	441	2,551	7,843	
保健師①	52	31	11	常勤		422	426	2,518	7,630	
保健師②	44	20	10	常勤		257	271	1,710	4,962	
看護師③	43	20	6	常勤		385	397	2,314	7,078	
保健師③	34	12	2	常勤		300	317	2,001	5,805	
保健師④	31	9	3	常勤		321	331	1,995	5,967	
保健師⑤	30	8	4	常勤		260	266	1,365	4,557	
保健師⑥	29	7	4	常勤		263	272	1,371	4,635	
保健師⑦	32	10	2	常勤		313	317	1,996	5,800	
保健師⑧	30	8	3	常勤		259	268	1,352	4,568	
保健師⑨	29	7	3	常勤		254	262	1,343	4,487	
保健師⑩	29	8	1	常勤		254	258	1,204	4,300	
保健師⑪	30	8	1	常勤		249	261	1,178	4,310	
保健師⑫	9	7	1	常勤		250	261	1,178	4,310	
保健師⑬	32	11	1	常勤		-	242	631	3,535	
規模区分D ⑬	医師				非常勤	1勤務当たり概ね3時間とする (18年度 委嘱人数 計72名)	報酬	1勤務当たり	28,000円	
規模区分D ⑭	医師				非常勤	月1回 半日	1回 3万円	1回 3万円		
規模区分D ⑮	医師	48	16	3	常勤		-	-	-	-
	保健師A	64	36	5	非常勤	週5日 計27.5時間	258	258	0	3,096
	保健師B	63		4	非常勤	週5日 計27.5時間	258	-	-	-
	保健師C	43		7	非常勤	週5日 計27.5時間	258	-	-	-
	保健師D	32	6	7	非常勤	週5日 計27.5時間	-	258	0	3,096
保健師E	32		7	非常勤	週5日 計27.5時間	-	258	0	3,096	

参考Ⅱ	産業医の勤務条件（民間医療系求人サイトより 2019年3月中旬）		
従業場所	出勤日数 勤務時間	給与	その他条件・手当等
全都道府県	2～3事業所での産業医業務（月～金） 日勤9:00～17:00（変動あり）	時給1万5,000円 +1事業所につき1万円	・提携企業への職場巡視等
山形市	月1回1時間 月・火・木・金の12:00～16:00の間の 1時間	時給4万円	・嘱託産業医 ・交通費別途支給 ・延長発生時には別途延長料あり
会津若松市	隔月1回 9:00～17:00	3万円	・交通費別途支給
福島県西白河郡	週2～3回勤務 8:15～17:15（休憩時間60分）	日給5万1,280円 10年目目安 年収800万円	
福島県岩瀬郡	月1回 2時間～2時間30分	4万円	・交通費 上限1万円
牛久市	隔月1回 1時間訪問	4万円	・嘱託産業医 ・交通費別途支給
大田原市	週4～5日勤務 8:15～17:00	基本給与780万～1,200万円 ・2年目モデル年俸 780万円 ・5年目モデル年俸 974万円 ・7年目モデル年俸1,115万円	・専属産業医 ・新幹線代心相談
所沢市	週1～3日で相談 8:30～17:30（休憩時間60分）	時給1万5,000円	
埼玉県	月1～2日勤務（週1日勤務も可） 13:00～18:00	時給9,000円	・交通費別途支給
千葉市	隔月1回 1時間訪問	3万円	・嘱託産業医 ・延長発生時には別途延長料あり
野田市	週1日	日給4万円	
江東区	月1日（終日勤務）	時給3万円	
北区	週2日程度 8:30～15:00（休憩時間60分）	時給7,200円 賞与 前年度実績計4.45月分 *医師として勤続7年以上	・パートタイム雇用
港区	フルタイム 8:30～17:15（休憩時間60分） 8:00～16:45（休憩時間60分） 年間休日数123日	基本給 371,300～563,800円 地域手当 44,556～67,656円 初任給調整手当 78,000円 調整加給手当 53,000円 計 546,856～762,456円	・通勤手当 75,000円
中央区	週4日勤務 9:00～18:00（休憩時間60分）	年収1,100万円	
千代田区	週1日勤務 10:00～18:00（休憩時間60分）	時給2,300～5,030円	・パートタイム勤務

従業場所	出勤日数 勤務時間	給与	その他条件・手当等
新宿区	週3日勤務 9:30~12:30	時給2万円（産業医経験あり） 時給1.5万円（産業医経験なし）	・交通費別途支給
品川区または川崎市	週5日勤務 8:30~17:00または8:45~17:15 （実働7時間45分）	月給50万円以上 年収1,200万~1,600万円	・交通費全額支給 ・賃金改定年1回 ・賞与年2回 ・出産休暇、育児休暇あり
立川市	週4日 8:30~16:45（休憩時間60分）	年収1,000万~1,400万円 *経験、スキルによる	・嘱託産業医
昭島市	週4日勤務 8:30~17:20（休憩時間60分）	年収1,000万~1,200万円	・統括産業医
羽村市	週5日 8:00~16:55	年収1,150万円	・常勤嘱託
小平市	週4日・4.5日・5日勤務 9:00~17:30（休憩時間45分） 年間休日数125日	年収1,000万円~	・学会参加休暇扱い ・転居費用、住宅手当は応相談
清瀬市	月2日（各3時間）	日給6万円	・保健師常駐 ・産業医他1名在籍
東京都	完全週休2日制	年収1,000万~1,300万円	・契約社員 ・通勤費全額支給 ・各種社会保険完備 ・持株会、財形貯蓄 ・育児・介護休職制度
東京都 多摩エリア	週1回（木曜日） 13:00~16:00	時給1万円	・医師1名体制
神奈川県または東京都	週2日（火曜・木曜） 9:30~16:30 年間休日数260日	年収650万円 月給541,700円 *産業医経験5年以上	・契約社員 ・対象従業員 計18社、2,000名 ・メンタル対応可能な人
横浜市		年収800~1,500万円 *経験年数による	
横浜市	週4日勤務 8:30~17:06（休憩時間60分）	年収1,000万~1,400万円	
横浜市	週1~2回勤務 8:00~16:45（休憩時間60分）	時給1万3,000~1万5,000円 *産業医経験1年以上	
厚木市	週4.5日勤務 8:30~17:00（休憩時間60分） 年間休日数120日	年収1,000万~1,200万円	・1~10社を担当 ・学会参加費用補助あり ・学会参加は出張扱い
南足柄市	週4日勤務 8:10~16:50（休憩時間45分） 年間休日数125日	年収1,000万円	・専属産業医

従業場所	出勤日数 勤務時間	給与	その他条件・手当等
神奈川県	週2～3日勤務 8:00～16:45	時給1万1,000～1万3,000円	・対象従業員3,000名程度
柏崎市	週1～2日勤務（休憩時間60分，祝日勤務なし） 8:15～17:00	時給1万3,000～1万5,000円 *産業医経験1年以上	
岐阜県	週1日 5時間程度（月20時間程度）	月給36万円	・通勤交通費別途支給 ・前後宿泊手当あり
岐阜県	週3.5～5日勤務 8:00～17:00	年収1,030万～1,500万円	・専属産業医 ・他専属産業医1名，非常勤産業医2名在籍
掛川市	週5日勤務 8:00～16:35（休憩時間45分） 年間休日数120日	年収900万～1,400万円 （卒業後10年900万円～） *認定産業医等経験者	
浜松市	週5日勤務 8:30～17:00（休憩60分） 年間休日数120日	年収1,000万～1,800万円	・学会参加費用補助あり ・学会参加は出張扱い ・転居費用，住宅手当あり
沼津市	週5日勤務 8:45～17:15（休憩時間60分） 月2回研究日	年収1,110万円 （経験5年モデル）	・専属産業医
名古屋市	週1～3日勤務 9:00～17:30（休憩時間60分）	年収250万～800万円 週1日250万円～ 週2日500万円～ 週3日750万円～ *時給換算8,000円前後 経験年数5年以上	・非常勤産業医 ・グループ企業への出張あり
名古屋市	週2～3回勤務 9:00～17:30（休憩時間60分）	時給1万円 *産業医経験3年以上	
名古屋市	週5日勤務 9:00～17:30（休憩時間60分）	年収1,400万～1,450万円 月給116.6万～120.8万円	・グループ企業への出張あり
名古屋市	週5日勤務（週4日勤務も可） 9:00～18:00（休憩時間70分）	年収1,000万円（週5日）	・専属産業医
名古屋市近郊	月2回 3時間	3万5,000円	・交通費一部支給（上限2,000円）
豊田市	週5日 8:00～17:00 （週3～4日の非常勤採用も可）	年収1,200万～1,500万円	・社有社宅・借上社宅制度あり ・昇給は正社員の給与テーブルに準じる（+医師手当） ・対象従業員3,000名程度
豊川市	週4日勤務 8:30～17:00（休憩時間60分）	年収1,000万～1,200万円	・選任産業医としての産業医業務 ・常勤産業医1名，非常勤産業医4名体制
岡崎市	週1～2回 8:00～17:00（休憩時間60分）	時給1万円～	

従業場所	出勤日数 勤務時間	給与	その他条件・手当等
岡崎市	週5日勤務 8:00～17:00（休憩時間60分） 年間休日数125日	年収1,000万～1,500万円 （10年目1,000万円～）	・住宅手当、転居費用は応相談 ・学会参加は出張扱い
岡崎市	週1.5日より 9:00～17:00	時給1万2,000円 想定年収624万円	・交通費別途支給 ・対象従業員350名
津市	週4日勤務 8:00～17:00（休憩時間60分） 年間休日数120日	年収1,100円～ *卒業後10年目	
四日市市	週1日～ 8:30～17:15（休憩時間60分）	時給1万3,000～1万5,000円	・他常勤産業医1名、非常勤産業医4名、保健師9名在籍 ・対象従業員数7,000名
伊賀市	週5日（週休2日）勤務 8:00～17:00（コアタイム10:00～15:00） 年間休日121日	年収1,500万円～	・正社員雇用 ・持株制度、財形貯蓄制度、確定拠出年金制度、選択型福利厚生制度
伊賀市	週5日勤務 8:00～17:00（休憩時間60分）	年収1,200万円～	
彦根市	週4日勤務 9:00～17:30（休憩時間60分）	年収1,000万～1,300万円 *産業医経験1年以上	
亀山市	月1回 3時間	3万円（時給1万円）	・交通費別途支給
長岡京市	週4日勤務 8:40～17:10	年収1,000万～1,300万円	・契約社員 ・他保健師1名、カウンセラー1名在籍
大阪市	月5日勤務（シフト制） 9:00～17:00	月収70万円 *経験年数5年以上	
大阪市	週5日勤務 9:00～17:00（休憩時間60分）	年収1,200万円 月給100万円 *産業医経験5年以上	
大阪市	週1日 9:00～17:30（応相談）	日給7万円	・産業医2名、看護職4名在籍
泉南市	週4日勤務 実働8時間（休憩時間60分） 年間休日数120日	年収1,000万円～ （卒業後10年1,000万円～） *産業医経験5年以上、専属産業医経験が望ましい	・住宅手当、転居費用は応相談
加古川市 尼崎市など	週1日勤務～（半日から応相談） 8:30～15:00	時給1万円 *臨床経験5年以上	・非常勤産業医業務
加古川市 尼崎市	週4～5日勤務 8:30～17:00（休憩時間60分）	年収1,000万円 （週5日勤務の場合、経験や勤務日数による） *臨床経験5年以上	

従業場所	出勤日数 勤務時間	給与	その他条件・手当等
姫路市	週4日勤務 8:30~17:00	年収1,000万~1,400万円 (1年更新の有期契約)	・学会参加費用補助あり ・学会参加は出張扱い ・住宅手当、赴任手当あり ・託児所あり
松山市	月1回 2時間	5万円	・交通費込み
岡山市北区	週5日勤務 8:30~17:15 (休憩時間60分) 年間休日数120日	年収1,050万円 (卒年10年 1,050万円~ 20年 1,300万円)	・担当企業数 ~20社 ・住宅手当、転居費用応相談 ・学会参加費用補助あり ・学会参加は出張扱い
岡山市	週5日・5.5日勤務 8:30~17:00 (休憩時間60分) 年間休日110日	年収1,200万~1,400万円	・学会参加費用補助あり ・学会参加は出張扱い
備前市	週4日・4.5日・5日勤務 9:30~16:15 (休憩時間45分) 年間休日数104日	年収900万~1,150万円	・学会参加費用補助あり ・学会参加は出張扱い ・通勤交通費全額補助
笠岡市	隔月1回 1時間訪問	3万円	・嘱託産業医 ・延長発生時には別途延長料あり ・交通費別途支給
福山市	週5日勤務 8:45~17:00 (休憩時間60分)	年収1,200万~1,800万円 月給100万~150万円 賞与年1回あり	・学会参加費用補助
福山市	隔月1回 1時間	3万円	・嘱託産業医 ・延長発生時には別途延長料あり
高知市	隔月1回 1時間	3万5,000円	・嘱託産業医 ・延長発生時には別途延長料あり
福岡市	月1回 2時間	5万円	・交通費込み
佐賀県	週4~5日勤務 8:00~16:45 (休憩時間60分)	年収900万円 経験年数により2年目以降の 昇給制度あり	
佐世保市	月1回 2時間程度	2万円 (時給1万円)	・交通費実費支給
大分市	週5日 (土日休み) ①8:30~17:10 (休憩時間60分) ②8:30~12:30 (月1回土曜半日勤務)	年収850万~1500万円 月給70万~125万円 *経験年数による (経験年数5年以上)	・検診専門施設での産業医業務 ・赴任手当・住宅手当あり ・学会参加費用補助あり
大分市	週1日勤務 8:15~17:15 (休憩時間60分)	時給1万2,000~1万4,000円	・交通費別途支給
鹿児島県	週4日 8:30~17:15 (休憩時間60分) *短時間勤務相談可	年収1,000万~1,200万円	・学会参加制度あり ・通勤手当実費支給 ・他に非常勤産業医在籍
鹿児島市	週2日 (月・水) 9:00~18:00	1回8万円	・交通費 上限5,000円

医療従事者の所定内給与の水準

■厚労省調べ

医師 男は821.0千円（中位数705.3千円）で前年に比べ9.0%ダウンした。年齢別では60～64歳の1,379.7千円が最も高かった。最も低かった20～24歳（319.2千円）とは4.3倍の開きがあった。

女は671.9千円（中位数607.5千円）で前年に比べ6.9%ダウンした。年齢別では55～59歳の1,335.6千円が最も高かった。最も低かった20～24歳（256.5千円）とは5.2倍の開きがあった。

歯科医師 男は691.4千円（中位数511.9千円）で前年に比べ7.8%アップした。年齢別では55～59歳の1,118.1千円が最も高かった。

女は550.6千円（中位数506.1千円）で前年に比べ13.1%アップした。年齢別では35～39歳の892.5千円が最も高かった。

看護師（女）は297.9千円（中位数288.4千円）で前年に比べ0.4%ダウンした。年齢別では50～54歳の333.4千円が最も高かった。35歳以上59歳以下の各年齢層では30万円を超えた。

薬剤師（女）は334.5千円（中位数323.3千円）で前年に比べ4.8%ダウンした。

診療放射線・X線技師（男）は328.1千円（中位数313.9千円）で前年に比べ0.6%アップした。

臨床検査技師 男は311.8千円（中位数296.4千円）で前年に比べ5.9%アップした。

女は283.1千円（中位数265.6千円）で前年とほぼ同水準だった。

歯科衛生士（女）は256.1千円（中位数252.7千円）で前年に比べ7.7%アップした。

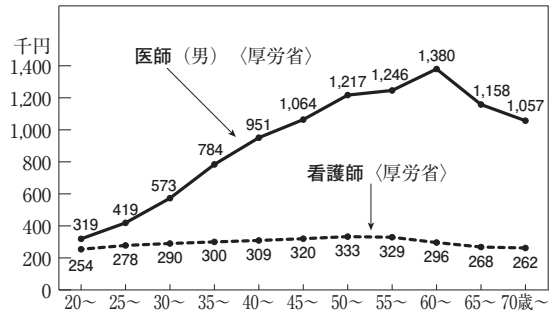
歯科技工士（男）は294.6千円（中位数270.2千円）で前年に比べ4.3%のアップだった。

■人事院調べ（男女計）

医師は922.4千円で前年に比べ4.9%ダウンした。今回調査で1,000万円を超えたのは56歳以上の医師のみで、56歳未満の医師の給与はすべて1,000万円に届かなかった。

別図 医療従事者の年齢階級別所定内給与

(18年)



歯科医師は674.9千円で前年に比べ13.9%ダウンした。56歳以上が999.0千円で最も高かった。

看護師は317.1千円で前年に比べ1.6%アップした。48～52歳が347.2千円で最も高かった。

薬剤師は343.3千円で前年に比べ2.8%アップした。

診療放射線技師は354.8千円で前年に比べ1.3%アップした。

臨床検査技師は338.7千円で前年に比べ5.8%アップした。

■東京都人事委員会調べ（男女計）

医師は721.0千円となり、前年に比べ19.2%ダウンした。35～39歳の1,122.1千円が最も高かった。25～29歳とは1.6倍の開きがあった。

歯科医師は事例僅少だが424.2千円だった。

看護師は386.3千円で前年に比べ6.6%アップした。30歳以上の年齢層は300千円を超えた。

薬剤師は395.3千円で前年比19.2%アップした。

診療放射線技師は405.5千円で前年に比べ2.2%アップした。

臨床検査技師は446.6千円で前年に比べ16.0%アップした。

注（調査の対象）

- 厚生労働省 5人以上の常用労働者を雇用する民営事業所および10人以上の常用労働者を雇用する公営事業所
- 人事院、東京都人事委員会 企業規模50人以上かつ事業所規模50人以上の民営事業所

表1

医療関係者の所定内給与（厚生労働省、賃金構造基本統計調査）

(千円)

区 分		平 均				経 験 〇 年			
		2015年	16年	17年	18年	2015年	16年	17年	18年
医師 (男) 平均年齢 42.2歳	計	822.8	898.0	902.4	821.0	377.2	473.4	440.0	399.8
	20～24歳	320.8	362.1	336.4	319.2	320.8	362.1	336.4	319.2
	25～29	454.3	467.2	482.8	418.8	330.6	364.7	398.2	338.9
	30～34	526.0	645.6	630.1	572.6	406.3	621.0	413.5	520.2
	35～39	680.6	759.0	821.3	784.2	429.6	494.4	673.6	811.5
	40～44	931.0	1,040.2	941.4	951.3	578.5	808.9	1,313.4	441.3
	45～49	1,034.6	1,155.5	1,121.1	1,063.8	1,062.9			1,562.0
	50～54	1,258.0	1,291.2	1,311.5	1,217.3	112.2	649.1	877.7	
	55～59	1,381.5	1,327.8	1,425.6	1,245.9	710.4	1,666.6		
	60～64	1,656.3	1,209.7	1,474.3	1,379.7		844.0		471.0
	65～69	1,274.2	1,257.6	1,156.6	1,158.2				
70歳～	1,177.4	984.2	1,077.0	1,056.7				375.0	
医師 (女) 平均年齢 37.3歳	計	618.2	757.0	721.8	671.9	385.6	402.4	444.1	451.2
	20～24歳	376.6	349.0	306.4	256.5	376.6	349.0	306.4	256.5
	25～29	350.4	400.9	428.1	390.0	336.1	359.4	343.4	335.6
	30～34	535.0	636.5	601.4	542.5	420.4	512.6	483.3	455.9
	35～39	596.2	823.6	728.6	692.2	634.6	456.8	1,016.5	685.0
	40～44	732.3	928.9	883.7	971.6	599.4	471.6	702.6	836.2
	45～49	1,040.6	975.6	866.0	904.5	427.6			753.9
	50～54	1,009.8	1,105.4	933.2	1,169.9	472.8		1,245.2	1,100.0
	55～59	951.6	1,178.0	1,122.9	1,335.6				
	60～64	1,223.6	1,178.0	945.6	1,055.3		1,246.4		
	65～69	1,063.3	1,245.5	2,023.8	845.8				
70歳～	421.7	607.8	563.5	1,006.4					
歯科医師 (男) 平均年齢 37.4歳	計	520.9	708.7	641.5	691.4	264.1	257.2	331.3	298.2
	20～24歳	141.0	141.0	143.0	272.4		141.0	143.0	272.4
	25～29	346.3	320.5	394.4	338.4	254.0	260.9	253.1	307.1
	30～34	471.0	741.1	625.3	758.6	132.6	142.5	596.9	281.6
	35～39	502.6	745.6	717.1	974.0	520.9		135.6	
	40～44	898.5	1,061.9	648.9	716.4	301.9	260.0	144.0	
	45～49	625.2	774.6	860.4	935.5				
	50～54	622.1	713.5	789.3	513.4				
	55～59	701.2	862.9	704.8	1,118.1				
	60～64	614.7	325.5	599.3	860.0				
	65～69			950.0	971.6				
70歳～	450.0	764.5		875.0					
歯科医師 (女) 平均年齢 37.3歳	計	451.2	597.4	486.8	550.6	221.3	307.2	268.0	293.7
	20～24歳	213.5	168.1	135.9	194.8	213.5	168.1	135.9	194.8
	25～29	389.5	329.6	320.4	372.9	199.7	201.6	272.2	272.7
	30～34	308.4	536.0	563.7	491.7	304.8	484.8		342.7
	35～39	598.2	559.5	521.2	892.5	157.0		338.8	
	40～44	443.1	1,045.3	787.1	562.0	140.0			288.0
	45～49	712.5	915.0	778.6	537.2				
	50～54		456.2	383.7					
	55～59	900.0	532.4	660.2					
	60～64								
	65～69								
70歳～									
看護師 (女) 平均年齢 39.6歳	計	295.3	298.8	299.1	297.9	237.2	238.0	243.3	243.3
	20～24歳	245.3	248.5	249.5	253.8	230.3	231.3	235.3	238.4
	25～29	275.7	273.8	276.0	277.7	245.7	249.8	254.5	247.3
	30～34	288.2	289.1	289.2	290.2	245.9	249.2	234.2	248.0
	35～39	301.9	304.9	301.5	300.2	261.4	248.8	281.9	282.2
	40～44	313.0	316.9	314.6	308.6	274.2	271.1	285.0	270.1
	45～49	324.9	325.8	323.9	319.8	270.1	234.6	255.8	251.6
	50～54	321.7	325.7	333.2	333.4	271.8	304.9	271.5	276.0
	55～59	334.0	327.3	333.6	329.3	224.7	252.2	331.9	260.5
	60～64	284.7	294.7	298.1	296.1	236.8	218.9	203.2	161.5
	65～69	306.3	281.0	275.9	268.1			203.9	236.2
70歳～	241.2	290.5	274.4	261.6					

表1 (続き)

(千円)

区 分		平 均				経 験 0 年			
		2015年	16年	17年	18年	2015年	16年	17年	18年
薬劑師 (男) 平均年齢 38.0歳	計	397.9	360.0	377.8	368.0	314.6	305.0	306.4	283.2
	20～24歳	236.9	249.7	278.8	282.0	236.9	249.7	278.8	282.0
	25～29	290.4	294.7	301.7	302.5	249.2	287.3	301.9	290.5
	30～34	330.6	350.0	358.9	358.5	352.0	423.4	585.1	237.3
	35～39	448.0	396.9	413.3	411.8	442.0			
	40～44	486.7	458.2	449.4	437.9				
	45～49	587.3	484.6	470.9	417.8				
	50～54	454.1	473.3	445.6	420.0		547.6		
	55～59	497.8	442.5	397.9	457.4	450.0		291.0	
	60～64	380.4	418.7	450.4	391.9	280.2		369.2	243.2
65～69	381.8	341.4	401.1	341.8	323.9				
70歳～	329.8	272.5	368.6	434.5					
薬劑師 (女) 平均年齢 39.0歳	計	327.8	322.0	351.2	334.5	278.7	268.7	370.2	282.3
	20～24歳	263.9	272.1	289.1	284.6	263.9	272.1	289.1	284.6
	25～29	267.7	278.7	309.4	285.9	266.3	270.3	454.3	263.9
	30～34	325.1	300.6	322.8	328.3	386.0	165.1	454.8	
	35～39	349.5	325.3	354.2	355.3	313.0		460.4	
	40～44	383.2	355.5	387.4	357.8	344.1			309.3
	45～49	352.1	394.7	396.6	390.0	376.7	287.0		360.2
	50～54	372.5	360.5	406.8	370.4		388.6		
	55～59	364.9	408.3	409.6	379.9				
	60～64	440.8	385.2	386.4	363.4				521.2
65～69	367.7	358.5	395.4	329.7					
70歳～	513.5	322.3	277.6	259.6					
診療放射線 X線技師(男) 平均年齢 40.4歳	計	345.8	333.9	326.2	328.1	219.8	294.5	246.5	237.3
	20～24歳	233.8	252.5	238.8	232.0	220.6	237.2	236.1	225.6
	25～29	268.0	273.7	268.8	264.5	218.2	285.9	208.0	266.3
	30～34	324.8	289.6	290.4	286.7		298.5	205.0	310.8
	35～39	306.8	328.8	331.9	328.0		303.3	422.0	
	40～44	375.8	352.7	352.2	362.7	221.6			
	45～49	389.0	387.2	403.3	386.3		451.4		
	50～54	430.5	424.0	444.3	456.6		405.6		
	55～59	421.6	433.6	375.9	406.1		175.0		
	60～64	406.4	353.0	358.3	342.2				
65～69	304.2	451.9	321.1	315.6					
70歳～	277.7	397.7	272.0	338.1					
臨床検査技師 (男) 平均年齢 40.2歳	計	316.5	308.1	294.4	311.8	197.4	206.5	224.1	231.2
	20～24歳	223.7	224.4	228.2	229.1	203.0	206.5	208.7	233.6
	25～29	252.1	242.0	245.1	254.3	172.5	208.1	252.7	220.1
	30～34	299.1	272.3	256.1	295.2			183.0	219.7
	35～39	288.4	299.7	316.7	314.3				
	40～44	349.4	344.9	325.2	333.3				366.5
	45～49	371.5	359.0	351.6	349.2				
	50～54	421.9	454.3	377.6	395.2		159.2		
	55～59	430.9	491.2	371.8	395.6				
	60～64	277.5	236.9	285.8	302.9			212.5	
65～69	241.5	261.8	183.7	320.1					
70歳～			814.0						
臨床検査技師 (女) 平均年齢 39.4歳	計	280.3	286.3	283.2	283.1	225.8	212.8	223.1	222.5
	20～24歳	222.4	215.3	226.0	226.4	216.5	215.9	222.7	224.6
	25～29	245.6	240.0	239.0	250.4	260.3	196.2	223.7	
	30～34	257.7	259.2	269.5	267.2				210.8
	35～39	271.7	272.1	291.7	276.5	294.1	304.0		
	40～44	315.8	305.6	297.0	305.6				
	45～49	339.4	333.4	331.0	323.1			240.5	
	50～54	308.6	346.8	325.7	334.2				
	55～59	330.0	374.1	342.6	319.2				
	60～64	322.3	397.9	284.9	264.0				
65～69	215.0	261.4	256.6	266.7					
70歳～		300.0	316.0						

表1 (続き)

(千円)

区 分	平 均				経 験 〇 年				
	2015年	16年	17年	18年	2015年	16年	17年	18年	
歯科衛生士 (女) 平均年齢 34.8歳	計	244.9	244.9	237.8	256.1	215.8	218.1	202.8	215.0
	20～24歳	212.1	216.3	218.1	228.8	214.1	218.2	203.5	216.2
	25～29	231.1	243.7	233.3	238.4	209.9	233.1	207.1	171.7
	30～34	239.4	241.5	222.6	254.2	241.0		200.0	202.0
	35～39	250.3	242.6	238.3	278.8		170.0	190.8	
	40～44	311.0	263.7	258.0	261.2	206.1			
	45～49	274.8	263.7	245.6	292.2	312.7	194.1		290.6
	50～54	263.2	290.2	279.8	285.3				
	55～59	316.8	306.8	253.3	290.0				
	60～64	167.7	266.1	297.4	398.9				
	65～69 70歳～				253.5				
歯科技工士 (男) 平均年齢 39.9歳	計	321.7	322.2	282.5	294.6	188.1	194.4	153.8	163.7
	20～24歳	186.3	194.6	164.3	180.6	174.7	194.7	153.8	
	25～29	224.8	241.0	220.8	200.8				163.7
	30～34	266.3	369.6	234.3	245.4		185.7		
	35～39	251.9	297.3	299.5	279.9	232.7			
	40～44	315.1	313.9	252.9	318.7	314.0			
	45～49	357.3	316.2	439.9	346.7				
	50～54	439.3	441.7	404.1	421.0				
	55～59	391.3	356.7	361.2	373.3				
	60～64	267.5	253.9	296.5	227.0				
	65～69 70歳～		204.5	400.1	240.0				

表2

医療関係者の所定内給与 (人事院 職種別民間給与実態調査)

(千円)

区 分	医 師		歯科医師		看護師		薬剤師		診療放射線技師		臨床検査技師	
	2017年	18年	2017年	18年	2017年	18年	2017年	18年	2017年	18年	2017年	18年
計	969.7	922.4	783.8	674.9	312.0	317.1	334.1	343.3	350.4	354.8	320.2	338.7
初任給	416.3	409.3	-	-	205.3	206.9	224.4	231.9	202.0	209.9	-	-
20～24歳未満					259.4	251.5			234.2	243.7	223.1	218.4
24～28	507.8	633.8			270.2	279.9	269.0	275.4	263.5	265.6	238.4	244.2
28～32	684.7	718.4	472.5	572.0	287.7	288.2	291.6	302.6	276.8	282.7	253.4	259.1
32～36	821.7	845.1	573.0	527.9	294.2	301.9	317.9	338.2	309.1	303.2	273.2	282.7
36～40	881.5	930.9	792.1	689.3	305.1	323.7	364.5	350.5	331.9	333.4	283.4	310.3
40～44	978.9	980.7	708.3	580.0	327.3	337.4	361.8	375.6	349.2	351.4	313.7	305.7
44～48	1,061.5	888.8	913.5	690.8	339.5	347.0	377.4	399.0	397.9	378.9	355.9	347.8
48～52	1,072.0	899.7	659.5	559.3	337.3	347.2	401.2	418.8	422.7	432.1	380.2	410.0
52～56	1,136.7	917.0	1,222.6	802.0	352.0	336.6	421.4	425.2	456.2	445.6	382.6	445.5
56～	1,191.3	1,051.2	746.4	999.0	372.8	339.1	410.1	424.2	495.0	461.7	435.7	444.5
平均年齢(歳)	44.2	47.7	42.7	44.6	39.1	39.1	37.6	37.3	39.9	41.0	41.2	41.8

表3

医療関係者の所定内給与 (東京都人事委員会 職種別民間給与実態調査)

(千円)

区 分	医 師		歯科医師		看護師		薬剤師		診療放射線技師		臨床検査技師	
	2017年	18年	2017年	18年	2017年	18年	2017年	18年	2017年	18年	2017年	18年
計	892.1	721.0	738.0	424.2	362.4	386.3	331.5	395.3	396.6	405.5	385.0	446.6
初任給	-	-	-	-	212.3	207.2	221.4	230.3	-	-	-	-
20～24歳未満					261.4	257.6			239.1	249.8	217.9	223.8
25～29	540.5	688.7			287.7	273.2	258.4	279.1	279.3	289.3	226.5	246.7
30～34	589.3	745.1			316.9	323.5	294.5	311.3	298.1	299.8	278.3	298.9
35～39	775.9	1,122.1	738.0	350.0	325.7	375.8	367.0	379.3	345.2	352.9	309.3	319.2
40～44	978.7	812.7			380.9	417.5	393.9	412.8	375.2	384.4	353.6	337.3
45～49	934.0	650.5			386.1	431.4	331.6	446.0	485.3	464.6	387.4	454.6
50～54	1,108.4	733.4			372.5	397.1	405.9	487.2	488.4	483.8	437.9	515.2
55～59	866.9	684.8			442.7	418.3	390.1	478.7	482.2	518.2	468.6	521.9
60歳以上	1,082.2	813.4			434.7		356.7		512.6	524.2	510.3	560.3
平均年齢(歳)	44.2	51.1	39.0	42.8	42.6	40.1	38.5	40.6	42.8	42.6	46.3	47.4

厚生施設勤務者に関連する職種の賃金水準

1 厚労省調べについて

「賃金構造基本統計調査」の一般労働者。給与の種類のうち「所定内」は、きまって支給する現金給与額から時間外手当を差し引いた所定内給与をいう。5人以上の全規模（公営は10人以上）、全年齢、全勤続を平均したものの。

給与の種類のうち「勤続0年」は、初任給に相当する。全年齢平均。

短時間労働者は、時給換算額。全年齢、全勤続平均。「他に含まれないサービス」とは、宿泊業・飲食サービス業、生活関連サービス業・娯楽、教育・学習支援業、複合サービス業に含まれないサービスをいう。

2 人事院調べについて

「職種別民間給与実態調査」による。「所定内」の定義は厚労省調べに同じ。企業規模50人以上かつ事業所規模50人以上、全年齢、全勤続平均。

3 東京都調べについて

東京都「中小企業の賃金事情」の高卒初任給、所定内

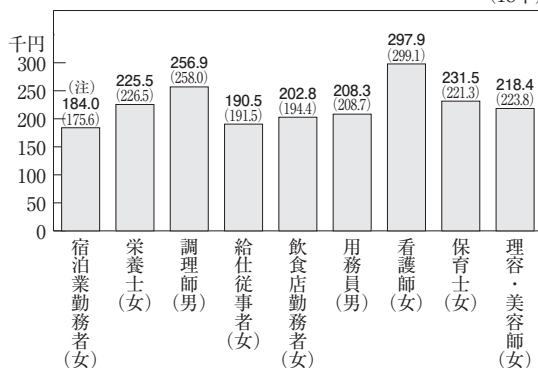
賃金。企業規模10人（製造業は30人）以上。

4 都人事委調べについて

東京都人事委員会「職種別民間給与実態調査」による。対象は人事院調べに同じ。全年齢、全勤続平均。

主な職種別所定内賃金

(18年)



注 厚労省調べ、宿泊業勤務者、飲食店勤務者は勤続0年、他は年齢平均、カッコ内は17年

厚生施設勤務者に関連する職種の所定内賃金等の動き

(月額，千円)

職種			給与の種類	14年	15年	16年	17年	18年	調査主体
宿泊	・ 宿泊、飲食サービス業 (男女)		高卒初任給	190.8	173.0	175.2	188.6	194.3	東京都 厚労省 〃
	・ 宿泊業勤務者 (男)		勤続0年	206.2	205.3	211.9	205.0	212.7	
	・ 〃 (女)		〃	169.0	174.4	178.4	175.6	184.0	
食堂関係	・ 栄養士 (男女)		所定内	257.6	255.0	263.3	259.9	263.6	人事院 都人事委 厚労省 〃 〃 〃 〃 〃 〃 厚労省 人事院 厚労省 〃
	・ 〃 (男女)		〃	288.5	270.5	274.7	290.0	345.3	
	・ 〃 (女)		〃	219.2	224.0	226.4	226.5	225.5	
	・ 調理師 (男)		〃	252.3	251.1	253.0	258.0	256.9	
	・ 調理師見習 (男)		〃	194.9	204.5	201.0	202.9	240.8	
	・ 〃 (女)		〃	156.7	165.9	165.1	168.1	168.0	
	・ 給仕従事者 (女)		〃	181.6	185.1	187.5	191.5	190.5	
	・ 飲食店勤務者 (男)		勤続0年	217.3	213.7	216.4	225.8	242.1	
	・ 〃 (女)		〃	180.9	181.5	184.0	194.4	202.8	
	・ ビル清掃員 (女)		所定内	150.5	160.2	161.0	156.4	161.6	
	・ 用務員 (男女)		〃	281.6	295.0	295.7	271.8	255.1	
医療関係	・ 医師 (男女)		所定内	876.0	859.5	902.8	969.7	922.4	人事院 厚労省 人事院 厚労省 都人事委 人事院 厚労省
	・ 〃 (男)		〃	845.5	822.8	898.0	902.4	821.0	
	・ 看護師 (男女)		〃	306.8	306.7	307.9	312.0	317.1	
	・ 〃 (女)		〃	296.2	295.3	298.8	299.1	297.9	
	・ 〃 (男女)		〃	337.7	304.4	315.2	362.4	386.3	
	・ 准看護師 (男女)		〃	264.3	267.0	270.6	267.8	264.5	
	・ 〃 (女)		〃	257.5	252.9	259.9	261.1	256.9	
	・ 〃 (女)		〃	208.5	212.1	214.6	221.3	231.5	
保育	・ 保育士 (女)		所定内	208.5	212.1	214.6	221.3	231.5	厚労省
	・ 〃 (女)		〃	195.2	201.2	217.5	223.8	218.4	〃
理美容	・ 理容・美容師 (男)		所定内	206.9	239.1	242.5	250.2	260.4	厚労省
	・ 〃 (女)		〃	195.2	201.2	217.5	223.8	218.4	〃
短時間労働者	・ 宿泊業・飲食サービス (女)		所定内時給	912円	930円	943円	966円	1,002円	厚労省 〃
	・ 他に含まれないサービス (女)		〃	989円	1,002円	1,033円	1,062円	1,083円	



花王グループの取り組み

～健康経営の先駆的企業が推進する徹底したデータ管理～

今回は、5年連続で健康経営銘柄に選定される花王株式会社を中核企業とする花王グループ（従業員数33,664名・18年12月末現在）の取り組みを同社執行役員人財開発部門統括の松井氏、人財開発部門健康開発推進部長兼花王健康保険組合理事長の知久氏、人財開発部門健康開発推進部の守谷課長のお三方に聞いた。

1. 健康経営の先駆け企業のあゆみ

花王の健康経営の取り組みは2000年に始まる。スタートは健康診断の充実だった。00年に健診項目や判定基準の全社一本化、03年には全社員の問診結果をデータベース化、05年には「健康日本21」を参考に健康関連データの数値目標を公表する「KAO健康2010」をスタートさせた。07年には全国に先駆けて「健康マイレージ」を開始し、健康づくりに積極的に取り組む従業員に健康グッズを支給するなどの取り組みを始めた。そして、08年には「花王グループ健康宣言」により、生活習慣病・メンタルヘルス・禁煙・がん・女性の健康の5つについて重点的に取り組みを開始した。

「販売拠点では女性従業員が7割を占めることから、健康経営の重点的な取り組みとして、女性の健康づくりが挙げられているのです（守谷氏）」。

花王の健康経営推進体制は図1の通り。花王健保とのコラボヘルスにより月1回のペースで施策が立案される。これを受け労働組合や社員代表を交えた「健康づくり推進会議」で決定の後、現場で推進される。

「花王の職場は本社のほか、工場・研究所9カ所、販売拠点約130カ所と全国に分散し、職種も研究、生産、営業、美容部員、スタッフなど様々です。健診結

果の傾向や健康課題のサポート方法も様々なので、現場で産業医や看護師と密接に連携しながら、健康相談室を軸にキメの細かいサポートを行う必要があります（知久氏）」。

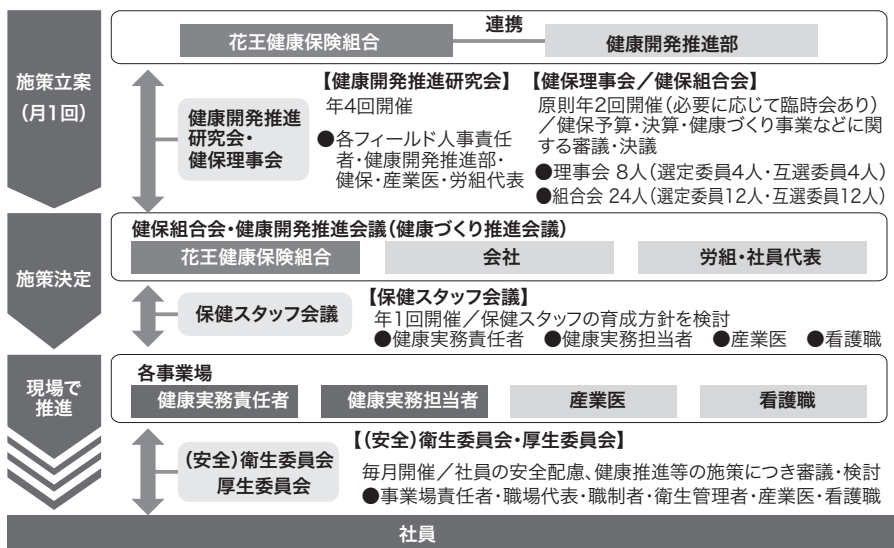
花王では09年から、各事業所から産業医、看護師、健康づくり担当者を招集して、健康データの見方や産業保健計画の立案方法を学ぶ「白書勉強会」を開催している。この勉強会はデータを重視する花王独自の企業文化とあいまって定着している。「事業所ごとの健診データから、その原因や対策を参加者で考えて具体的な施策に結び付けたり、改善できた成功事例を社内全体のノウハウとして蓄積する、などの効果があります（守谷氏）」。

2. ヘルスリテラシーの高い社員づくり

花王では健康経営に関する中期計画として、10年に「KAO健康2015」を策定した。健康経営の基盤づくりとして、健康配慮義務の徹底、生活習

図1

花王グループの健康経営推進体制



慣病の重症化予防、疾病管理を掲げた。その中に「ヘルスリテラシーの高い社員づくり」がある。ヘルスリテラシーが高い社員とは次のとおり。

①健診結果を見て自分の生活習慣を見直し改善を図る社員

②産業医だけではなく、必要に応じて健康データを見てアドバイスをもらえる医師を持つ社員

③自分の心の状況を確認し、必要に応じて相談できる人を持つ社員

「健康経営銘柄に5年連続で選ばれた理由も、単に産業保健体制が確立していることだけではなく、ヘルスリテラシーの高い社員を育成するための真摯な取り組みが評価されました（松井氏）」。

3. 新たな取り組み～GENKIプロジェクト～

花王では社員の健康づくりについて、知る（問診・健診）→計画する（健康目標）→行う（健康目標に取り組む）→実感する（生活習慣の改善）のサイクルを回してきた。

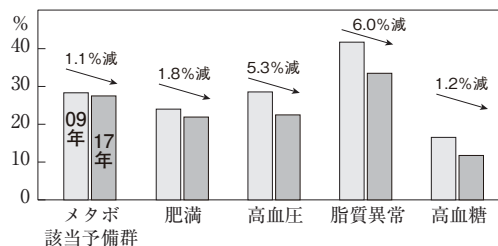
17年に健康経営に関する中期目標として策定した、「KAO健康2020」は、安全安心の職場の基盤強化をベースに、健康経営をレベルアップすることが狙い。新たな取り組みとして「GENKIプロジェクト」がある。「測る」→「食べる」→「歩く」→「アシストする」の新たなサイクルを、従業員とその家族に「GENKIソリューション」という健康増進活動で実践してもらうことが目的。

(1) 測る 自分の内臓脂肪面積を知るための生活習慣測定会を開催。歩き方の分析で将来の生活機能リスクなどを知ることができる。

(2) 食べる 花王が代謝に関する研究で開発した「スマート和食[®]」は、内臓脂肪をためにくい食事法。タンパク質と脂質、食物繊維と糖質などの比率を適切に組み合わせることにより、しっかりと食べながら内臓脂肪をためにくいメニューとなっている。国内7つの社員食堂でランチにスマート和食が提供されている。また、社内で冊子を提供したり、家族も参加可能な講座を開設するなど、生活に根付いた情報の共有も行っている。

(3) 歩く 花王オリジナルの歩行計「ホコタッチ」を従業員に貸し出し、歩行記録を「見える化」して健康管理に役立てている。歩く行動を科学的に解析するとともに、ゲーム感覚で歩くことが楽しめるように工夫されている。

図表2 健診結果における有所見率の推移（男性社員）



(4) アシストする これらのデータや取り組みをもとに、会社が従業員に対して健康アドバイスを行うと同時に、ウォーキングイベントなどを開催している。さらに自社製品である「ヘルシア」などの特定保健用食品を適切に生活に取り入れて、健康増進をアシストしている。

「組織化（健保とのコラボヘルス）、見える化・見せる化（健康白書、従業員向け健康管理支援ツール「QUPIO」など）、社内技術の活用（ヘルシア・内臓脂肪測定・スマート和食）、これら3つの相乗効果で、さらなる健康経営の効果をあげたいと考えています（松井氏）」。

4. 取り組みの成果

09年から17年に掛けての男性社員の健診結果の有所見率の推移は図表2の通り。「従業員の平均年齢が約43歳でこの期間中の変化がほとんどないことを考えれば、有所見率は全体的に減少傾向で、取り組みの成果が出ています（知久氏）」。

このノウハウを外部の職域や地方自治体などに提供することで、社会が抱える健康課題の予防にも寄与している。情報サイトである「KaoみんなのGENKIプロジェクト」は、これまでに約9万人が閲覧、08年の健康宣言に明記された「健康は社会にとっても共通の財産」が具現化しつつある。

5. 今後の課題

現在、花王は蓄積したデータの活用実践期に入っている。「KAO健康2020」により、18年から就業時間内禁煙が始まった。

今後「GENKIプロジェクト」の取り組みについて、生産性やプレゼンティーズムの効果測定がなされる。これらをもとに、次の中長期計画がどのように策定されるのか、社外にはどのような健康サービスが提供されるのか、大いに期待される。

注 スマート和食[®]は、花王の登録商標

家計における 教育費の負担

— 高校～大学で953万円 —

教育ローン利用世帯の在学費用年収比は22%

日本政策金融公庫は3月に18年度の「教育費負担の実態調査」を発表した。

回答した世帯（主たる家計維持者の平均年齢50.5歳）の年収は17年実績で814.3万円だった。このうち、国の教育ローンを利用したことのある世帯（全体の7.1%）の年収は639.3万円で、ローン利用の世帯年収上限額990万円の65%だった。

子ども全員にかかる在学費用が世帯年収に占める割合を教育ローン利用の有無で比較すると、ローン利用なし世帯の15.3%に対し、ローン利用世帯は21.5%で6.2ポイント高かった。

調査は18年9月に、25歳以上64歳以下で高校以上に在学する子を持つ男女保護者を対象にインターネットにより実施した。都道府県各100人、計4,700人から回答を得た。14年度に調査対象・方法を変更しているため、13年度以前の調査結果とは接続しない。

図1～5の費用はいずれも子ども1人当たり。

入学費用は私大理系86万円、文系90万円

公私立計の入学費用は、大学88.4万円、短大73.1万円、専修・各種学校59.7万円、高校31.9万円だった（図1）。

公私立別の入学費用をみると、私立大は理系85.5万円、文系90.4万円、国公立大80.1万円、私立短大73.6万円だった。

国公立大へ入学した場合は、入学しなかった学校（私立学校等）への納付金（12.8万円）の負担が大きかった（図2）。

在学費用は大学157万円、高校69万円

学校教育費と家庭教育費を合わせた公私立計の

図1 入学費用（公私立計）

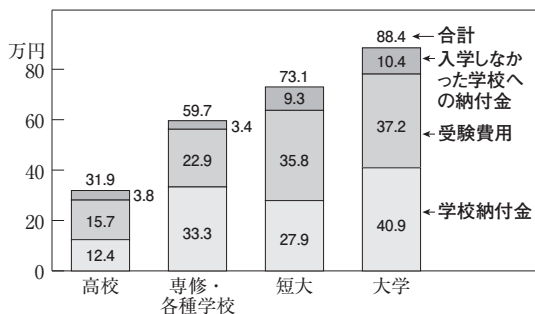


図2 公私立別の入学費用

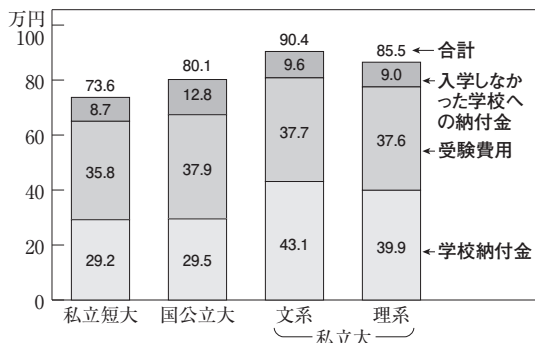
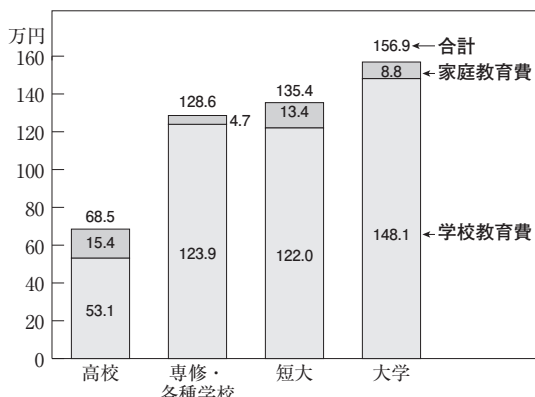


図3 年間の在学費用（公私立計、年間）



注1 在学費用＝学校教育費（授業料、通学費、教科書代など）
家庭教育費（塾の月謝、けいごの費用など）
2 専修・各種学校、短大は修業年限を2年として算出
3 在学費用は17年度の見込み額

年間の在学費用は、大学156.9万円、短大135.4万円、専修・各種学校128.6万円、高校68.5万円だった（図3）。

大学の在学費用を公私立別にみると、私立大は理系185.3万円、文系160.1万円だった。国公立大の在学費用114.8万円に対し、理系で1.6倍、文系で1.4倍となった。

高校入学から大学卒業まで累計953万円

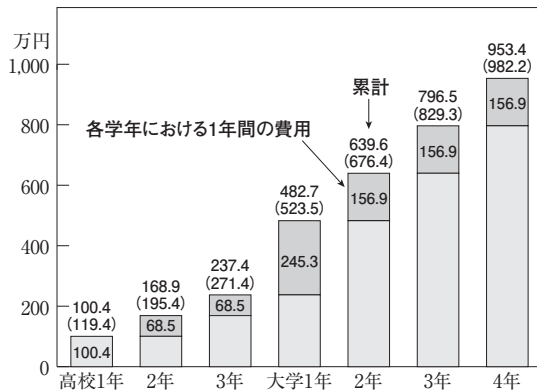
公私立計の入学費用と在学費用の合計額の累計は、高校3年間で237.4万円、大学4年間で716.0万円、合計は953.4万円だった。国の教育ローン利用世帯は982.2万円だった（図4）。

高校卒業後の入学先別にみると、私立大は理系1,064.1万円（国の教育ローン利用世帯1,002.2万円）、文系968.2万円（同1,015.6万円）、国立大776.7万円（同916.1万円）と、私立大理系を除き国の教育ローン利用世帯の在学費用が高かった（図5）。

世帯年収に占める在学費用の割合は16%

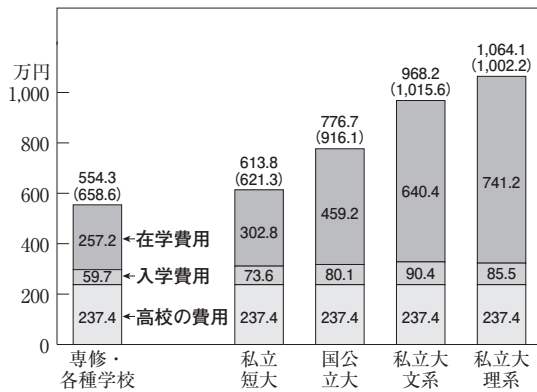
18年実績の世帯年収814.3万円に占める在学費用（子ども全員にかかる費用の合計）の割合は平

図4 高校～大学の費用累計（公私立計）



注1 高校1年、大学1年の費用には入学費用を含む
2 カッコ内は国の教育ローン利用世帯

図5 高卒後の卒業までの費用累計（公私立別）



注1 専修各種学校、私立短大は修業年限を2年として算出
2 高校の費用は公私立計、カッコ内は国の教育ローン利用世帯

均15.7%だった。負担割合の分布では、10%以上20%未満が最も多く34.7%を占めた。

年収200万～400万円未満世帯の負担は32%

18年実績の世帯年収814.3万円に占める公私立計の在学費用（子ども全員にかかる費用）の割合を年収階層別にみると、200万円以上400万円未満32.1%、400万円以上600万円未満22.6%、600万円以上800万円未満16.8%、年収800万円以上では12.9%だった（図6）。

自宅外通学者への仕送り額は90.8万円

自宅外通学者のいる世帯は28.3%（国の教育ローン利用世帯は37.7%）だった。

自宅外通学者が1人いる世帯の仕送り額（授業料除く）は年間90.8万円、自宅外通学を始めるための費用（アパートの敷金や家財道具の購入費など）は1人当たり37.4万円だった。

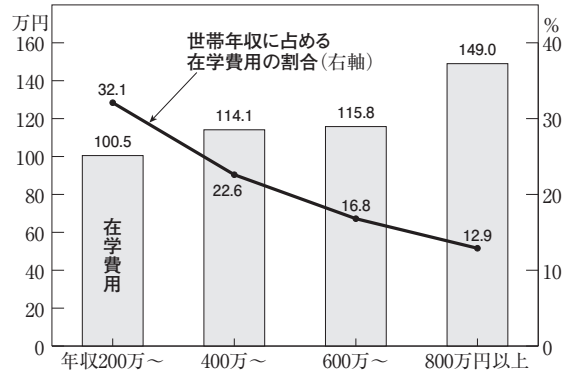
国の教育ローン利用世帯で自宅外通学を始めるための費用は、入学費用との合計額で平均123.7万円だった。分布をみると、100万円未満が最も多く48.2%、次いで100万円以上150万円未満21.3%、150万円以上200万円未満16.4%、200万円以上14.0%の順だった。

節約で教育費を捻出

教育費の捻出方法では、教育費以外の支出を削っているが31.7%で最多、預貯金や保険などを取り崩し（23.3%）、奨学金を受けている（21.0%）が続いた。

節約している支出項目では旅行・レジャー等が59.8%で最多だった。

図6 年収階層別にみた世帯年収に占める子ども全員にかかる在学費用の割合（18年実績）



働き方改革を実感は3割, 17年比12ポイント増

日本能率協会は2月6日、第9回「ビジネスパーソン1,000人調査」の結果を公表した。この意識調査は13年から職場や仕事に関する考え方を継続調査しているが、今回のテーマは働き方改革と副業。以下、調査結果のあらましである。

働き方改革を実感している人は3割

職場で働き方改革が進んでいると実感しているかをみると、右表のとおり、とても実感している(4.4%)、やや実感している(26.8%)と、3割が実感していた。一方、あまり実感していない(36.9%)、まったく実感していない(29.2%)と、7割近くが実感していなかった。

前回調査(17年)と比べると、実感している(とても実感している+やや実感している)が11.9ポイント増加した。

年代別では、20代で実感している人が38.5%だったのに対し、年代が高まるにつれ実感している人の割合は低下し、50代では25.0%、60代では28.0%だった。

雇用形態別では、実感している人が正規社員では35.1%、非正規社員では24.3%と、10.8ポイントの開きがみられた。

実感の理由のトップは有給取得

働き方改革を実感していると回答した人の具体的な理由をみると、右図のとおり、有給休暇を取りやすくなった(32.4%)が最も多く、次いで残業が減った(31.1%)、ムダな業務・会議が減った(23.4%)が続いた。

前回調査では24.1%で第3位だった女性活用が進んだは、今回調査では11.2%で第8位に後退したのが目立った。

一方、働き方改革を実感していないと回答した人の理由をみると、ムダな業務・会議が減らない(29.2%)が最も多く、次いで正社員と非正規社員の給与格差がなくなる(22.7%)、有給休暇が取りにくい(21.1%)と続いた。

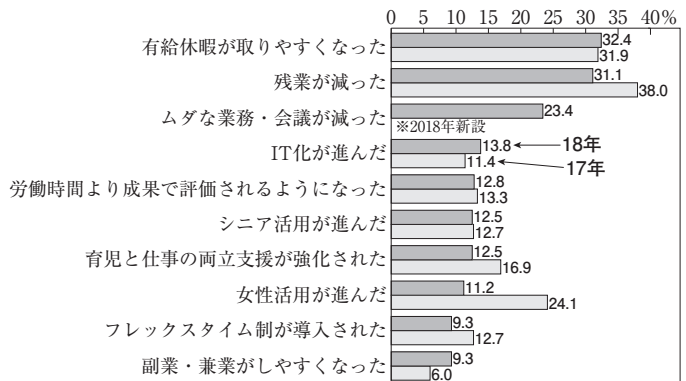
調査概要

・期間	18年9月28日～10月9日
・対象	全国の20～69歳の正規・非正規雇用の就業者 (パート・アルバイトを除く)
・方法	インターネット調査
・回答数	1,000人(男性559人、女性441人)

表 職場での働き方改革が進んでいると実感している割合 (%)

区分	とても実感	やや実感	あまり実感していない	まったく実感していない
2017年	3.4	15.9	41.5	39.2
2018年	4.4	26.8	39.6	29.2
男性	5.4	26.1	40.1	28.4
女性	3.2	27.7	39.0	30.2
20代	7.1	31.4	40.4	21.2
30代	5.5	28.8	33.9	31.8
40代	3.3	27.6	39.3	29.7
50代	2.8	22.2	42.0	33.0
60代	3.8	24.2	44.6	27.4
正規	6.4	28.7	37.3	27.6
非正規	0.8	23.5	43.6	32.0

図 「働き方改革」として具体的に実感していること (MA)



前回調査と比べると、有給休暇が取りにくい(17年7.1ポイント減(28.2%→21.1%))、残業が減らない(17年5.5ポイント減(24.1%→18.6%))だった。

副業をやってみたい人は4割

職場で副業が認められている人は16.9%に過ぎなかった。一方、現在の職場に勤務しながら、副業をやってみたい人は41.5%と4割を超えた。

消費者物価指数

(全国 2月分)

(15年=100) (資料出所 総務省統計局)

区分	年月	総合	食料	住居	光熱・水道	家具・家事用品	被服及び履物	保健医療	交通通信	教育	教養娯楽	諸雑費
月別指数	2018年平均	101.3	103.9	99.6	99.0	98.0	102.2	103.3	99.6	102.7	102.1	101.4
	2018年 2月	101.3	105.3	99.6	97.0	98.5	99.8	102.6	99.4	102.3	101.5	101.1
	3	101.0	103.8	99.6	97.3	97.5	101.4	102.5	99.5	102.3	101.5	101.2
	4	100.9	102.8	99.6	97.8	98.1	103.5	103.0	99.3	102.8	101.7	101.2
	5	101.0	102.8	99.6	98.7	97.9	103.5	103.2	99.6	102.8	101.8	101.3
	6	100.9	102.4	99.6	99.3	98.0	103.0	103.3	99.6	102.8	101.7	101.2
	7	101.0	103.0	99.6	99.1	97.6	100.5	103.3	100.0	102.7	101.5	101.1
	8	101.6	104.2	99.6	99.3	97.3	99.1	104.1	100.1	102.7	104.2	101.2
	9	101.7	104.7	99.6	99.8	97.2	103.7	104.1	99.8	102.8	102.3	101.2
	10	102.0	104.6	99.6	100.6	98.1	104.2	104.0	100.3	102.8	103.3	102.0
	11	101.8	103.8	99.6	101.2	98.4	104.5	103.9	100.0	102.8	102.8	102.1
	12	101.5	103.2	99.6	101.3	98.9	103.3	103.9	99.1	102.8	102.8	102.0
	2019年 1月	101.5	104.3	99.6	101.6	98.9	99.6	103.7	98.8	102.8	102.2	102.1
2	101.5	103.8	99.6	102.1	99.3	99.7	103.7	98.8	102.8	102.9	102.0	
対前年同月比上昇率(%)	2018年 2月	1.5	3.0	-0.1	4.3	-1.7	0.3	1.8	1.5	0.4	1.3	0.6
	3	1.1	1.9	-0.2	4.0	-1.4	0.0	1.7	1.7	0.3	0.5	0.5
	4	0.6	0.7	-0.2	3.6	-1.5	0.1	1.9	1.1	0.3	0.2	0.1
	5	0.7	0.8	-0.1	3.1	-1.5	0.1	1.9	1.3	0.3	0.0	0.3
	6	0.7	0.4	-0.1	3.3	-1.0	0.0	2.0	1.4	0.5	0.8	0.4
	7	0.9	1.4	-0.1	3.1	-1.1	0.3	2.0	1.5	0.5	0.6	0.3
	8	1.3	2.1	-0.1	3.4	-1.1	-0.1	1.1	2.0	0.5	1.6	0.0
	9	1.2	1.8	-0.1	3.7	-1.0	0.1	1.0	2.1	0.5	1.0	0.2
	10	1.4	2.4	-0.2	4.4	-1.0	0.1	1.1	1.9	0.5	1.4	0.8
	11	0.8	0.5	-0.1	5.0	-0.7	0.1	1.2	1.2	0.5	1.0	0.9
	12	0.3	-1.1	-0.1	5.0	0.1	0.1	1.3	-0.1	0.5	0.9	0.8
	2019年 1月	0.2	-1.5	-0.1	5.2	-0.1	0.2	1.3	-0.2	0.5	1.5	0.9
	2	0.2	-1.4	0.0	5.3	0.8	0.0	1.2	-0.6	0.4	1.4	0.9

(東京都区部 3月分)

(15年=100)

区分	年月	総合	食料	住居	光熱・水道	家具・家事用品	被服及び履物	保健医療	交通通信	教育	教養娯楽	諸雑費
月別指数	2018年平均	100.9	103.4	99.4	94.9	99.4	101.7	103.4	98.8	101.7	103.2	101.1
	2018年 3月	100.5	103.2	99.2	92.7	98.7	101.3	102.6	99.1	101.0	102.2	101.0
	4	100.5	102.0	99.2	93.4	99.0	102.7	103.2	98.7	101.9	102.9	101.2
	5	100.5	102.0	99.2	94.4	98.3	102.6	103.2	98.9	101.9	103.0	101.0
	6	100.5	102.0	99.2	94.9	99.6	102.1	103.4	98.6	101.9	102.9	100.9
	7	100.6	102.7	99.4	95.0	99.4	99.6	103.4	99.2	101.9	102.2	100.7
	8	101.3	103.7	99.4	95.4	98.2	99.3	104.2	99.6	101.9	105.8	100.9
	9	101.4	104.3	99.5	96.0	98.7	104.2	104.0	98.7	101.9	103.3	101.0
	10	101.7	104.2	99.6	96.7	100.2	104.2	104.1	98.9	101.9	104.7	101.7
	11	101.4	103.1	99.6	97.3	100.7	104.5	104.0	98.7	101.9	104.2	101.8
	12	101.2	102.7	99.6	97.9	99.9	102.8	103.9	98.3	101.9	104.7	101.7
	2019年 1月	101.3	104.0	99.6	98.7	100.0	99.0	103.9	98.1	101.9	103.3	101.5
	2	101.4	103.5	99.7	99.5	101.1	100.1	103.8	98.1	101.9	104.3	101.5
3	101.4	103.1	99.8	99.8	101.1	101.9	103.9	98.6	102.0	103.3	101.9	
対前年同月比上昇率(%)	2018年 3月	1.0	1.8	-0.2	4.1	0.3	-0.1	2.1	1.6	0.0	0.9	0.4
	4	0.5	0.3	-0.1	3.7	0.0	0.2	2.3	0.7	0.2	0.4	0.3
	5	0.4	0.3	-0.1	3.2	-1.8	0.3	2.1	0.6	0.2	0.2	0.2
	6	0.6	0.4	0.0	3.2	-0.3	0.0	2.3	0.3	0.8	1.5	0.7
	7	0.9	1.4	0.3	3.2	-0.6	1.1	2.4	0.2	0.8	0.9	0.5
	8	1.2	2.3	0.2	3.2	-1.4	0.6	1.3	0.8	0.8	2.1	0.2
	9	1.2	2.1	0.3	3.6	-1.1	1.8	1.1	0.7	0.8	1.4	0.6
	10	1.5	2.9	0.3	4.4	-1.0	1.0	1.3	0.4	0.8	1.8	1.0
	11	0.8	0.4	0.3	5.4	-0.2	0.9	1.3	0.0	0.8	1.6	0.8
	12	0.4	-1.3	0.4	6.1	-1.1	0.4	1.2	-0.7	0.8	1.7	0.9
	2019年 1月	0.5	-1.5	0.5	7.1	-0.4	0.9	1.2	-0.6	0.8	2.4	0.8
	2	0.6	-1.3	0.5	7.8	0.9	1.1	1.2	-0.6	0.8	2.1	0.6
	3	0.9	-0.1	0.5	7.6	2.4	0.6	1.3	-0.6	1.0	1.1	0.9

消費者物価指数(中分類)

全国(2月分)

(15年=100)

費目	2017年平均	18年平均	2018年		2019年		前月比(%)	前年同月比(%)
			2月	1月	2月	2月		
総	100.4	101.3	101.3	101.5	101.5	0.0	0.2	
食	102.4	103.9	105.3	104.3	103.8	-0.5	-1.4	
穀類	103.2	104.9	104.6	105.2	105.3	0.0	0.7	
魚介類	107.1	110.6	109.8	112.8	111.5	-1.2	1.6	
生鮮魚	108.5	111.4	110.8	114.0	111.5	-2.2	0.6	
肉類	103.0	103.4	103.5	104.2	103.9	-0.2	0.4	
乳卵類	99.7	101.9	99.6	102.4	102.0	-0.4	2.4	
野菜・海藻類	101.7	106.4	118.4	104.1	100.6	-3.4	-15.0	
生鮮野菜	100.8	105.8	124.6	102.2	97.0	-5.1	-22.2	
果物	105.8	109.0	116.7	115.5	115.5	0.0	-1.0	
生鮮果物	105.9	109.2	117.6	115.9	115.9	0.0	-1.4	
油脂・調味料	101.0	101.0	101.4	100.8	101.1	0.3	-0.4	
菓子	103.1	103.1	103.5	103.6	103.3	-0.3	-0.2	
調理食	101.7	102.3	102.1	102.4	102.6	0.1	0.4	
飲酒	100.6	100.5	100.5	100.5	100.6	0.1	0.1	
外食	102.7	103.1	103.7	102.7	102.3	-0.4	-1.4	
住居	101.1	102.0	101.5	102.5	102.5	0.1	1.0	
家賃	99.7	99.6	99.6	99.6	99.6	0.0	0.0	
家設	99.4	99.2	99.3	99.2	99.2	0.0	-0.1	
備修繕・雑	101.5	101.7	101.5	101.8	101.9	0.1	0.4	
水道	95.2	99.0	97.0	101.6	102.1	0.5	5.3	
電気	95.0	99.3	96.5	103.2	103.9	0.7	7.7	
ガスの	90.2	93.1	91.3	96.3	97.0	0.7	6.2	
他の光熱料	96.3	113.2	108.9	111.7	110.7	-0.8	1.6	
上下水道	100.9	101.4	101.2	101.6	101.6	0.0	0.4	
家具・家事用品	99.1	98.0	98.5	98.9	99.3	0.4	0.8	
家庭用耐久財	96.1	93.8	94.6	96.1	97.9	1.9	3.5	
室内装備	92.9	91.0	92.2	91.6	91.1	-0.5	-1.1	
寝具	102.0	101.5	100.9	101.8	101.8	0.1	0.9	
家事雑貨	106.1	105.8	106.0	105.7	105.2	-0.5	-0.7	
家事用品	97.9	97.4	97.8	97.5	97.4	-0.1	-0.4	
家事用品	100.1	100.1	100.1	100.1	100.2	0.1	0.1	
被服及び履物	102.0	102.2	99.8	99.6	99.7	0.1	0.0	
衣料	101.7	101.6	99.1	97.1	98.3	1.3	-0.8	
和服	100.2	99.9	100.3	99.6	99.8	0.2	-0.5	
洋服	101.7	101.7	99.1	97.0	98.3	1.3	-0.8	
シャツ・セーター・下着	101.4	101.6	98.2	100.1	98.8	-1.3	0.6	
シャツ・セーター	100.6	100.7	95.9	98.3	96.5	-1.9	0.7	
下着	103.4	103.7	104.0	104.4	104.3	-0.1	0.3	
履物	105.2	105.4	105.5	105.0	105.6	0.6	0.2	
他の被服	100.8	101.0	97.7	98.7	97.6	-1.1	-0.1	
被服関連サービス	101.6	102.9	102.1	103.7	103.9	0.2	1.8	
保健医療	101.8	103.3	102.6	103.7	103.7	0.0	1.2	
医薬品・健康保持用	99.7	99.5	99.3	99.0	98.9	-0.1	-0.4	
保健医療用品・器具	101.3	101.5	100.6	101.7	101.8	0.1	1.1	
保健医療サービス	103.0	105.9	104.8	106.8	106.8	0.0	1.9	
交通・通信	98.3	99.6	99.4	98.8	98.8	-0.1	-0.6	
交通	99.8	100.0	99.1	99.6	99.4	-0.3	0.3	
自動車等関係	99.4	102.5	101.5	101.8	101.7	0.0	0.2	
通信	95.3	93.7	95.2	92.5	92.5	0.0	-2.8	
教育	102.2	102.7	102.3	102.8	102.8	0.0	0.4	
授業料等	102.4	102.7	102.4	102.8	102.8	0.0	0.4	
教科書・学習参考	101.0	101.0	101.0	101.0	101.0	0.0	0.0	
補習習教	101.8	102.6	102.2	102.8	102.8	0.0	0.6	
教養娯楽	101.3	102.1	101.5	102.2	102.9	0.7	1.4	
教養娯楽用耐久財	98.0	96.3	97.9	96.0	97.3	1.4	-0.6	
教養娯楽用品	100.8	100.7	101.0	100.4	101.0	0.6	0.0	
書籍・他の印刷物	100.8	101.7	101.5	103.5	103.5	0.0	2.0	
教養娯楽サービス	102.0	103.4	102.1	103.1	104.0	0.9	1.9	
諸雑費	100.9	101.4	101.1	102.1	102.0	0.0	0.9	
理美容サービス	100.4	100.7	100.7	100.7	100.8	0.1	0.1	
理美容用品	99.4	99.3	99.3	99.2	99.0	-0.2	-0.3	
身の回り用品	101.8	102.4	102.2	102.6	102.4	-0.2	0.2	
たばこ	102.3	105.4	102.8	111.6	111.6	0.0	8.6	
他の諸雑費	101.8	102.1	102.0	102.7	102.7	0.0	0.7	

人口減少対策としての 企業における 結婚支援の動き

あまの かなこ
天野 馨南子

(株)ニッセイ基礎研究所生活研究部 准主任研究員
愛媛県法人会連合会・松山市

「人口減少対策会議 結婚支援ビッグデータ・オープンデータ活用研究会」委員



はじめに

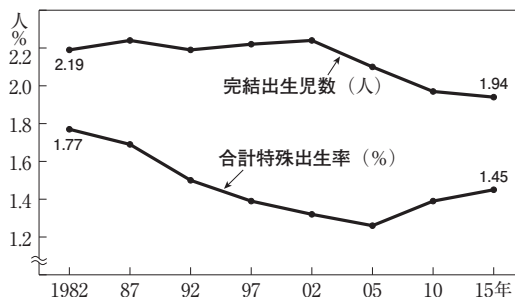
2015年の国勢調査結果をベースとする地域人口推計では、2045年の日本の総人口は15年の83%へと減少する。しかし、この人口には年間200万人出生していた高齢化した「団塊ジュニア」(71年～73年生まれ)がまだ多数含まれている。昨年18年の出生数は92万人であり、日本の空の下に生まれる赤ちゃんは半世紀もたたないうちに半減以下となっている。ということは、団塊ジュニアが総人口から消え行く半世紀後には、1.4台を低迷する出生率から考えて、30年で70%程度への人口減少社会が発生するだろう。45年推計人口が1億642万人であるので、単純計算でも90年後の2105年には5,215万人程度という計算である。

社会流入による人口増が続く東京都では全く感じられていないが、地方においては「シャッター商店街」の言葉に代表される過疎化が進み、人口減少・地域消滅への危機感が強まっている。そのような中で、人口減少対策の柱となる動きの1つと統計的に言えるのが「結婚支援」の動きである。今回はなぜ人口減少が厳しいエリアで結婚支援が注目されているのか、統計的に説明するとともに、企業の結婚支援の大きな動きも紹介したい。

なぜ、結婚支援なのか

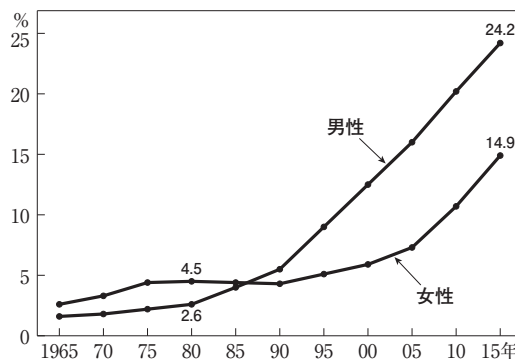
さて、少子化というと「子育て支援」を思いつく方がいまだに多いかもしれない。しかし日本の完結出生児数(初婚夫婦が最終的にもつ子どもの平均数)は1.9であり、この半世紀、大きく減少していない。つまり半世紀近くも日本の既婚者が持つ子どもの数に大きな減少は見られないのである。わかり易くいうと日本の夫婦は平均2人、産んでいる。

図表1 日本における合計特殊出生率と完結出生児数の推移



資料) 国立社会保障・人口問題研究所「出生動向基本調査」厚生労働省「人口動態調査」より筆者作成

図表2 日本における生涯未婚率の推移



資料) 国立社会保障・人口問題研究所「人口統計資料集」より筆者作成

ではなぜ、合計特殊出生率(TFR)は低下を続け、1.5未満という超低出生率を続けているのだろうか。それは、完結出生児数が夫婦のもつ子どもの数を表しているのに対し、合計特殊出生率は15歳から49歳の既婚者に未婚者をあわせた「全ての女性」の出生率を表しているからである。

両者の差が未婚者出生率であり、日本の婚外子比率は長期に2%程度であるので、ほぼ未婚者出生率は0となり、未婚者の数が分母に占める割合が上昇すれば、TFRは低下するのである。つまり、

この半世紀の日本の全体としての出生率の大きな低下は「未婚化」が原因となっていることが計算式上、示されている。

そこで未婚化の状況を統計データによりみてみると、15年の国勢調査の結果から、実に日本の男性の4人に1人、女性の7人に1人が50歳になるまで（つまり生殖期を超えるまで）結婚歴がなく、日本の未婚化が90年以降、急速に進行したことが明確となっている。まさに日本の出生率の低下は統計的にみると「未婚化」が大きく寄与したことが示されている。

子どもが日本の空に生まれてくるためには3つのステップが必要になる。上流がカップリングであり、カップルが成立して初めて、中流の（授かり婚であっても）妊娠・出産が生じ、子どもが生まれて初めて、下流の子育て支援が奏功する。そう考えると、最上流に問題を抱えた日本において、子育て支援だけに力を入れても「0に何をかけても0」な結果が導かれることになる。

ではなぜ、特に地方において企業の結婚支援が注目されているのか。

私が法人会主催の委員をつとめる愛媛県は20人以下事業所が全事業所の9割を占める。東京都・大阪府のように大企業が乱立するエリアでは想像もつかないかもしれない。20人以下事業所、というのは自営業が拡大したもの、同族企業などが多く、「跡取り」が生まれにくいことには事業承継が難しくなる。統計上47都道府県、どこもほぼ等しく男性は4人から5人に1人が生涯未婚（50歳時点婚歴なし）となっており、「孫がいないのではなく、息子・娘が結婚さえしていない」ことにより、大切に育ててきた企業を黒字倒産に追い込む未来が、特に地方ではそう遠くなくなっている。

愛媛県では企業の適正な税務を指導する愛媛県法人会連合会が、徳島県では公益財団法人徳島県勤労者福祉ネットワークが地域の結婚支援センターを運営しているのは、こういったエリア背景があるためである。企業からの「息子・娘の結婚相手探しで苦労している。なんとありませんか」という相談が目立ってきたことが、愛媛において結婚支援に法人会が立ち上がった理由でもある。

事業承継問題とは別に、従業員の未婚化が進むと従業員の健康管理、中高齢従業員の見守り問題等、企業が抱える不安は大きくなる。従業員の生

活の安定を考えても、過疎が進み同年代異性との出会いの機会が少ない地方の企業の結婚支援への注目が高まっている。地方によっては工場や造船業などの女性従業員が極めて少ない産業が多いエリアがあることも、結婚支援が注目される理由の1つである。

愛媛県の企業の結婚支援への参加状況

愛媛では結婚支援イベントを法人会運営の結婚支援センターと協力して実施する応援企業が、約200社にもものぼる。また、センターや応援企業の取組を宣伝協力する協賛企業にいたっては約600社も存在する。

徳島でも約200社がセンターの結婚支援活動の広告に参加している。愛媛の応援企業の経営者の中には、センターのサポーターに登録し、データマッチングお見合いのアテンドを行なう人も存在する。こういった経営者によると、取引先企業の経営者が子どもの結婚相手探しで悩んでいることも多く、「いい人いませんか」との相談も少なくないことから、営業ツールとしても結婚支援は意味があるということである。

このように、企業経営者がイベントやお見合いサポートに直接絡む愛媛県法人会の支援センターは、13年秋に結婚データマッチング事業をプレスリリースし、わずか5年（14年～19年年初）程度で成婚組数1,000組を突破した（登録者からの未報告は含まず）。

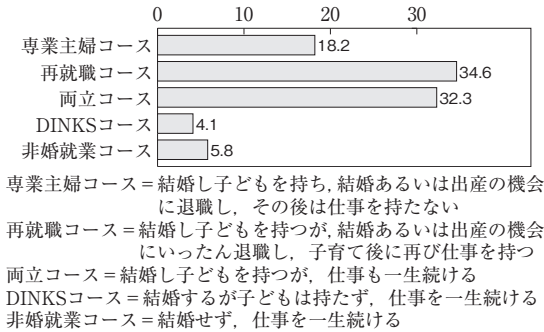
地域の事業者支援をかねている同センターは、民間の結婚相談所と異なり、登録者に制限（紹介出来る出来ないで断らない等）をかけていない。会費も2年で1万円であるため、低所得層も加入可能である。そういった条件のもとで、全国でもトップクラスの実績を誇っている。

企業の結婚支援～実は現場ニーズは都会で高い

では、企業の結婚支援は地方のものなのだろうか。実はそうではない。

地方からの20代を中心とする若い人口流入が絶えない東京都では、地方の東京都からの女性奪還率状況が良くないこともあり（住民基本台帳2017年 東京都からの転出/東京への転入：男性85.8%・女性77.8%）、相談員からは、東京都の結婚相談所においては圧倒的な女性余りとの悲鳴が聞こ

図表3 18歳～34歳の独身女性の「理想とするライフコース」(2015年, %)



資料) 国立社会保障・人口問題研究所 「第15回出生動向基本調査」より筆者作成

えてくる。筆者のヒアリングでは女性会員：男性会員が7:3から8:2といった相談所も少なくない。

実際、統計的にも東京都は男性生涯未婚率(26.1%全国2位)のみならず、女性に関しても2位の北海道女性(17.2%)を大きく引き離し、全国トップ(19.2%)となっている。もはや東京都の女性の5人に1人が50歳まで 婚歴がない。そして、その東京都に全国から大量の20代女性が流入超過となっているのが現状である。

18歳～34歳の男女の「いずれ結婚したい」割合は9割・同年齢帯の女性の専業主婦理想者は18%(第15回出生動向基本調査)・子を持ちつつ働きたい女性は約7割である。結婚せずに働き続けたいという非婚願望女性にいたっては6%である。

このことから、大都会において「女性が働き続けても結婚できること」は理想のライフコースを完遂するために女性にとって重要な要素となっている。しかし、都会の未婚率の上昇から鑑みて、その理想が叶う結婚支援環境が現行十分でないことは否めない。

そのような中で、「就職会社四季報女性版2019年度」には、「企業の女性既婚率ベスト100」が登場した。

女性に選ばれる企業になるためには、「そこで働き続けて私は結婚できるのか」という視点も重要であることを、地方からの女性流入の多さを誇る大都市の企業経営者は、特に忘れてはならないだろう。

また、求人・転職サイト「デューダ」では、ホームページの「ホンネの転職白書」の中で「既婚者が多い職業は？」というデータページを設けて

【参考：日経新聞18年8月26日号より抜粋】

カジュアル衣料大手の「しまむら」は2012年から会社主催のイベント「しまコン」を続けており、昨年で11回目。

約2万人の従業員のうち、女性比率は8～9割で独身も多い。女性従業員の悩みは女性職場のため男性との出会いが少なく、社内で適期男性を巡る競争率が高いこと。社をあげてイベントを開くことで、結婚のきっかけづくりを後押しし、「結果的に働きやすい会社として、しまむらに愛着をもってもらいたい」(北島社長)。

女性従業員の中には、結婚後、夫の転勤に伴い、会社を辞める例もあるが夫が同社社員、取引先であれば、転勤後も全国にあるしまむらの店舗で働いてもらえるのではないかとのも思っているようだ。

イベントのマッチング率(4人に1人)も一般的なイベントに比べて高い。互いの仕事に理解が高めであることから離婚に至ったケースは現時点で0。現在では女性参加者は抽選になるほどの人気(18年2倍)。都会のイベントであるが、地方でも開いてほしいとの要望も強い。

いる。

紹介内容から、女性よりも激しい未婚化が進む男性の「転職希望に隠された願望=どういう仕事か」に対応しているものとみられる。これは統計的に妥当性があるニーズで、10年から14年に結婚した夫婦の「2人が出会ったきっかけ」のトップは「職場や仕事の関係で」33.2%である(第15回出生動向基本調査)。転職市場において、その企業の「結婚逆風度」は採用の壁になることを示唆しているといえるだろう。

地方では都会への人口流出にともなう相手探しの困難化にともなう事業承継問題の鍵をも握るのが「企業の結婚支援」であり、独身者のみならず、経営者サイドの危機感・ニーズも高い。一方、都会では様々な地方から大量に流れてくる生育歴の大きく異なる男女が直面する「不安定な出会いの環境」から、若い男女の現場の結婚ニーズが強い。このニーズへの企業の柔軟な対応や情報提供等の配慮は、今後、人材を確保・定着させ、企業経営を長く安定化させる鍵の1つともなるだろう(参考事例参照)。

事業所内保育施設の運営実績

— 施設運営は直営45.3%，委託54.7% —

2016年にスタートした企業主導型保育事業（内閣府）により，事業所内保育施設設置の動きは全国に広まっている。今回調査では前年までの調査企業・団体に加え，企業主導型保育事業により保育施設を設置した企業にも調査票を送付した。

計73団体・95施設（うち企業主導型保育事業該当は48団体・56施設）から回答を得た。

施設運営は直営45.3%，委託54.7%

事業所内保育施設の運営形態は，直営45.3%，委託54.7%だった。企業主導型保育事業の施設では63.6%が直営だった。

施設の開設時期は89年以前，90年代がそれぞれ5.3%，00～04年が10.5%，05～09年が18.9%，10～14年が3.2%，15年以降が56.8%だった。

保育施設の職員数は平均10.3人だった。定員規模29人以下の施設では9.4人，30～49人では10.8人，50人以上では15.0人だった。

48.4%の施設が地域利用枠を設置

企業主導型保育事業などでは，自社従業員のほかに地域住民等の利用枠を設けることもできる。地域枠を設置している施設は48.4%と半数近くにのぼった。いずれの規模でも概ね半数の施設が地域枠を設けていた。

定員に対する在籍園児の割合を示す定員充足率は平均で70.1%，定員29人以下では72.0%，30～49人では69.7%，50人以上では67.9%だった。

0歳児保育料は直営2.1万円，委託4.4万円

基本保育料は直営と委託で2倍近い差がみられた。

直営施設では，0歳児2万1,375円，1歳児2万1,340円，2歳児1万9,651円だった。

委託施設では，0歳児4万3,654円，1歳児3万9,851円，2歳児3万9,410円だった。

調査の概要

調査の概要		
運営形態		
直営		45.3%
委託		54.7%
開設時期		
1989年以前		5.3%
90～99年		5.3%
00～04年		10.5%
05～09年		18.9%
10～14年		3.2%
15年以降		56.8%
職員数		
平均		10.3人
定員29人以下		9.4
30～49人		10.8
50人以上		15.0
地域枠がある施設の割合		
平均		48.4%
定員29人以下		50.8%
30～49人		44.0%
50人以上		45.5%
定員充足率		
平均		70.1%
定員29人以下		72.0%
30～49人		69.7%
50人以上		67.9%
保育料		
	(直営)	(委託)
0歳	21,375円	43,654円
1歳	20,134	39,851
2歳	19,651	39,410
3歳	12,930	30,395
4歳	11,803	29,279
5歳	11,715	29,068

厚労省の調べによると、従業員の両立支援策の一環としての事業所内保育施設数は17年3月末で1,953カ所（院内施設を除く、以下同じ）となり、前年同期より172カ所増えた。入所児童数は1万9,715人で同1,988人増になった。

本誌では、18年3月に引き続き19年3月時点における民間・官公庁73団体・95保育施設の運営実績をみることにした。

今回調査では、内閣府が所管する企業主導型保育事業の対象施設にも調査票を送付し56施設から回答を得ることができた。調査サンプルの入れ替え等により、前回までの結果とは接続しない。

56.8%が15年以降に開設

保育施設の開設時期は表1のとおり、15年以降が56.8%を占めた。99年以前が10.6%、00～04年が10.5%、05～09年が18.9%、10～14年が3.2%だった。15年以降の開設は一部を除き、ほとんどが企業主導型保育事業に該当する施設だった。

内閣府によると、18年3月末時点での企業主導型保育事業の助成決定数は2,597施設、定員5万9,703人分となっている。

保育施設の定員は平均29.6人

保育施設の定員数は表2のとおり平均29.6人だった。直営施設は22.1人、委託施設は36.2人で委託施設の方が多かった。定員29人以下の施設が62.1%で最も多く、30～49人が26.3%、50人以上の施設は11.6%だった。

職員数は平均10.3人、7～8割は有資格

保育施設の職員数は平均10.3人、このうち有資格者は7.6人だった。

定員規模別に職員数をみると、定員29人以下の施設では9.4人、30～49人では10.8人、50人以上では15.0人だった。有資格者の割合は概ね7～8割だ

表1 施設開設時期と運営形態 (%)

開設時期	計	直営施設	委託施設
運営形態計	100.0	45.3	54.7
1989年以前	5.3	100.0	0.0
90～99年	5.3	80.0	20.0
00～04年	10.5	30.0	70.0
05～09年	18.9	5.6	94.4
10～14年	3.2	0.0	100.0
15年以降	56.8	56.6	43.3

表2 保育施設の定員と職員数 (人)

区 分	保育施設の規模	保育施設職員数	
		うち資格者	
平均	定員29.6	10.3	7.6
直営施設	定員22.1	10.1	7.1
委託施設	定員36.2	10.5	8.1
定員規模50人以上	62.1%	9.4	6.5
31～49人	26.3%	10.8	8.5
30人以下	11.6%	15.0	11.8

注 有資格職員1人当たり園児数 = 在籍園児数 ÷ 有資格職員数
 った。

地域枠がある保育施設は48.4%

企業主導型保育事業等では、社内の利用者だけでなく、地域住民等にも保育施設を開放し利用者を募ることができる。地域利用枠を設けている施設は表3のとおり48.4%だった。定員規模別では29人以下では50.8%、30～49人では44.0%、50人以上では45.5%だった。

定員に占める地域枠の割合は平均40.3%だった。定員規模別にみると29人以下では49.5%、30～49人では35.1%、50人以上では32.3%と、規模の小さい施設ほど地域枠の占める割合が高かった。

定員充足率は70.1%

定員充足率（定員数に対する在籍園児数）は平

表3 地域枠設置割合および定員充足率 (%)

区 分	地域枠を設けている施設の割合	定員に占める地域枠の割合	定員充足率		
			社内枠充足率	地域枠充足率	
平均	48.4	40.3	70.1	69.4	70.6
定員規模50人以上	50.8	49.5	72.0	70.0	74.5
31～49人	44.0	35.1	69.7	69.8	69.1
30人以下	45.5	32.3	67.9	68.1	63.5

均70.1%だった。社内利用枠の充足率は69.4%、地域枠の充足率は70.6%だった。

定員規模別にみた社内枠の充足率には大きな差はみられなかったが、地域枠の充足率は定員規模29人以下では74.5%だったが、30～49人では69.1%、50人以上では63.5%と、規模が大きいほど空きのあることがうかがえる。

入園始期は0歳・産休明けからが76%

保育施設への入園始期年齢は表4のとおり、0歳・産休明けからが75.8%で最も多かった。次いで1歳からが9.5%、6カ月からが8.4%、1歳6カ月からが6.3%だった。

受け入れ上限年齢は就学前・6歳までが62.1%、2歳までが32.6%だった。企業主導型保育事業の施設では受け入れ上限を2歳までとする施設が多くみられた。また地域枠の受け入れが2歳まで、社内利用は就学前とする施設もあった。

基本保育料は全年齢平均2万8,022円

保護者（従業員）が負担する基本保育料（月額）は表5、右図のとおり、全年齢平均が2万8,022円だった。直営施設は1万7,771円、委託施設は3万5,460円だった。最も高額な0歳児では平均3万2,631円（直営2万1,375円・委託4万3,654円）だった。

直営施設では保育料を無料とする施設も一部にみられた。いずれの年齢でも直営施設の保育料は委託施設の4～5割程度だった。

公立保育所および公立認定こども園の保育料を総務省の18年の「小売物価統計調査」（主な都市の単純平均）からみると、2歳児（1人入所・標準保育時間・市町村民税所得割課税額15万円の世帯）で3万8,088円、5歳児で2万1,356円だった。

表4 入園始期と在園終期の分布 (%)

区分	割合	
入園始期	0歳・産休明け～6カ月目～	75.8 (65.8)
	1歳～	8.4 (8.4)
	1歳6カ月～	9.5 (9.5)
	2歳～	6.3 (6.3)
	3歳～	0.0 (0.0)
受入上限年齢	就学前・6歳まで	62.1 (89.5)
	2歳まで	32.6 (7.9)
	3歳まで	5.3 (2.6)
学童保育あり（再掲）	1.1 (7.9)	

施設運営経費は月額平均262.8万円

事業所内保育施設の運営経費は表6のとおり、1施設当たり月額平均262.8万円だった。直営施設は224.4万円、委託施設は348.2万円だった。

定員規模別にみると29人以下では178.7万円、30～49人では399.3万円、50人以上では575.9万円だった。

在籍園児1人当たりでは平均14万6,940円だった。定員規模別では29人以下11万4,319円、30～49人18万6,319円、50人以上では10万9,201円だった。

表5 保護者の負担する保育料 (月額, 円)

区分	平均	直営	委託	
基本保育料 (月額)	0歳	32,631	21,375	43,654
	1	30,220	20,134	39,851
	2	29,881	19,651	39,410
	3	24,179	12,930	30,395
	4	23,877	11,803	29,279
平均	28,022	17,771	35,460	
延長保育料 (1時間)	807	922	777	
一時保育料 (1日)	3,845	3,848	3,843	
給食費 (月額)	6,423	2,957	9,457	

注1 基本保育料は無料も含めた平均

2 延長保育料・1日保育料・給食費は徴収ありの平均

保護者が負担する基本保育料 (月額)

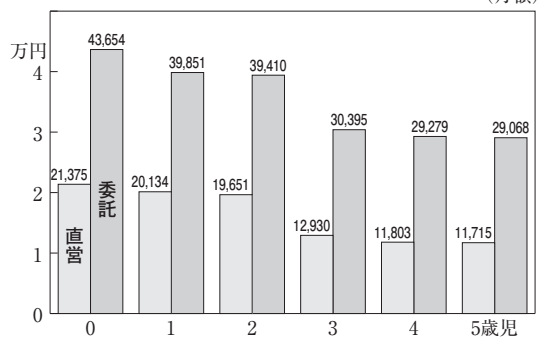


表6 施設運営経費と委託料月額 (万円, 円)

区分	1施設当たり	在籍園児1人当たり
平均	262.8	146,940
直営施設	224.4	169,498
委託施設	348.2	119,528
定員規模50人以上	178.7	114,319
31～49人	399.3	186,319
30人以下	575.9	109,201

別表		事業所内保育施設一覧表			
事業所名 (当該事業所従業員数) 施設名称・概要	開設年月 保育所所在地	入所対象年齢 保育時間	月額 保育料 (保護者負担) 延長・一時保育料	定員数 在籍数	管理運営 職員数
タカヤマ金属工業 (220名) 名称 タカヤマ金属工業(株)事業 所内託児所 *企業主導型保育事業 ・単独設置・単独利用 ・自社内に設置 ・地域枠なし	60年4月 大阪市	0.6歳～6歳 基本保育時間 8:00～17:30	基本保育料 ・全年齢共通 6,000円	定員数 14名 在籍数 8名	直営 職員数 4名 うち資格者 2名
トンボ (188名) 名称 トンボ託児所 *企業主導型保育事業 ・単独設置・単独利用 ・自社内に設置 ・地域枠なし	68年10月 玉野市	満1歳～就学前 基本保育時間 8:25～16:55	基本保育料 ・0歳～5歳児 半日・1日 595円 (上限 月20日) その他費用 ・おやつ代 1食 75円 (1日2食 150円)	定員数 15名 在籍数 13名	直営 職員数 4名 うち資格者 2名
日東ベスト (188名) 名称 日東ベスト保育園	69年8月 寒河江市	1歳～就学前 施設開所時間 7:40～18:00 基本保育時間 8:00～17:00	基本保育料 ・1歳～2歳児 18,000円 ・3歳～5歳児 16,000円 その他費用 ・給食費 2,200円 ・おやつ 1,500円 ・保険料 450円 ・誕生会費・年間教材費・写真代 各500円	定員数 25名 在籍数 25名	直営 職員数 4名 うち資格者 4名
アツギリネン (123名) 名称 アツギリネン(株)幼稚園 *自治体の認可・認証あり	72年4月 海老名市	満1歳6カ月～就 学前 基本保育時間 8:00～17:30	基本保育料 ・全年齢児 フルタイム 7,000円 扶養内 3,500円 二次保育 ・全年齢児 一律 1日200円	定員数 45名 在籍数 24名	直営 職員数 9名 うち資格者 5名
岩手アパレル (123名) 名称 岩手アパレル(株)託児所 *企業主導型保育事業 ・単独設置・単独利用 ・自社内に設置 ・地域枠なし	85年4月 遠野市	0歳～3歳児 基本保育時間 8:00～17:30	保育料 なし おやつ代 150～300円	定員数 6名 在籍数 6名	直営 職員数3名 うち資格者 2名
オーアイ工業 (178名) 名称 事業所内託児所 *企業主導型保育事業 ・単独設置・単独利用 ・自社内に設置 ・地域枠なし	93年4月 魚津市	0歳～就学前 施設開所時間 7:50～17:20 基本保育時間 8:10～17:00	保育料 なし	定員数 15名 在籍数 4名	直営 職員数 3名 うち資格者 3名

事業所名 (当該事業所従業員数) 施設名称・概要	開設年月 保育所所在地	入所対象年齢 保育時間	月額 保育料 (保護者負担) 延長・一時保育料	定員数 在籍数	管理運営 職員数
ベネッセコーポレーション (2,539名) 名称 たまキッズ	94年4月 多摩市	6カ月～2歳 施設開所時間 8:00～19:00 基本保育時間 8:45～18:15	基本保育料 ・0歳～2歳児 55,000円 延長保育料 15分毎 250円 (月額最大 5,000円)	定員数 20名 在籍数 10名	委託 (株)ベネッセ スタイルケア 職員数 9名
東京ヤクルト販売 名称 経堂保育所 * 全国約1,200カ所に設置 (全国の販売会社が運営)	94年4月 * 16年4 月より 認可	満1歳～3歳児 (受入年齢は 年度前日の満 年齢とし、0 歳児クラスは 満1歳である こと) 施設開所時間 7:15～19:00 基本保育時間 7:15～18:15	保育料 (給食、布団リース込み) 10,286円 * 従業員	定員数 35名	直営 職員数 15名
双美商会 (260名) 名称 ひまわり託児所	95年7月 和歌山県 西牟婁 郡白浜 町	6カ月～就学前 施設開所時間 9:00～18:00 基本保育時間 9:30～17:30	保育料 なし ・おやつ代 月500円	定員数 20名 在籍数 17名	直営 職員数 5名 うち資格者 2名
イフジ産業 (107名) 名称 イフジ産業託児所	98年6月 福岡県糟 屋郡粕 屋町	1歳～就学前 基本保育時間 8:30～16:00	保育料 1時間 50円	定員数 25名 在籍数 20名	直営 職員数 6名 うち資格者 6名
カミテ (43名) 名称 KAMITEチャイルドハ ウス	00年3月 秋田県鹿 角郡小 坂町	2カ月～6歳 施設開所時間 7:50～19:00 基本保育時間 8:00～17:00	保育料 なし ・おやつ代 月1,000円	定員数 5名 在籍数 2名	直営 職員数 3名 うち資格者 3名
富士通・富士通労働組合 * 労使運営 (32,969名) 名称 チャイルドケアセンタ ー・こすぎ	01年4月 川崎市	生後57日目～5 歳児 施設開所時間 7:00～21:00 基本保育時間 8:00～18:00	基本保育料 ・生後57日目～15カ月 48,000円 ・16カ月～3歳未満 45,000円 ・3歳 38,000円 ・4歳 35,000円 ・5歳以上 30,000円 延長保育料 (全年齢共通, 1時間) ・3,000円 その他費用 ・月諸経費 1,000円	定員数 32名 在籍数 31名	委託 (株)パソナフォ スター 職員数 13名 うち資格者 8名
文部科学省共済組合 (2,635名) 名称 かすみがせき保育室	01年10月 千代田区	生後57日～就学 前 施設開所時間 8:30～22:00 基本保育時間 上記時間のう ち8時間	基本保育料 ・0歳児 98,900円 ・1～2歳児 94,800円 ・3～5歳児 90,000円 延長保育料 ・全年齢共通 30分 357円 一時保育料 (30分毎) ・0歳児 725円 ・1～2歳児 666円 ・3～5歳児 547円 その他費用 ・入園料 32,400円 ・食事代 (希望者のみ) 1食 594円 ・おやつ代 1食 179円	定員数 30名 在籍数 5名	委託 アートチャイ ルドケア(株) 職員数 2名 うち資格者 1名

事業所名 (当該事業所従業員数) 施設名称・概要	開設年月 保育所所在地	入所対象年齢 保育時間	月額 保育料 (保護者負担) 延長・一時保育料	定員数 在籍数	管理運営 職員数
マ ツ ダ (22,617名) 名称 マツダわくわくキッズ園	02年4月 広島市	1歳～就学前 定時保育 7:55～17:20 7:40～17:35 8:25～18:20 8:40～18:35 *勤務形態による 延長保育 7:30～21:30	基本保育料 (定時保育) ・3歳未満 49,600円 ・3歳以上 29,800円 延長保育 ・3歳未満 66,000円 ・3歳以上 38,000円 一時保育 1日 4,500円	定員数 50名 うち一時保 育枠 3名 在籍数 47名	委託 ビジョンハー ツ(株) 職員数 15名 (パート5名) うち資格者 12名 (看護師1名・ 栄養士2名)
ト ヨ タ 自 動 車 (74,462名) 名称 トヨタチャイルドケア ①ぶうぶランド ②ぶうぶタウン ③ぶうぶパーク ④ぶうぶフォレスト *企業主導型保育事業 ・地域枠なし	①03年3 月 豊田市 ②04年3 月 豊田市 ③06年3 月 みよし 市 ④18年3 月 豊田市	0歳(産後8週間 経過後)～就学 前 基本保育時間 常昼・フレック ス勤務 7:00～18:00 7:30～18:30 延長保育 22:30まで *交替勤務者の 保育時間設定	基本保育料 常昼保育 ・0歳～2歳児 56,000円 ・3歳児 33,000円 ・4歳児以上 31,000円 *交替勤務者用の保育パターンあり、第2子 以降の割引あり 延長保育料 (全年齢共通) ・30分 370円 一時保育料 (全年齢共通) ・1日 4,320円 半日 2,160円 *病児・宿泊保育も実施	定員数 ①30名 ②70名 ③40名 ④320名	委託 運営 ビジョンハー ツ(株) 管理 トヨタすまいる ライフ(株)
日 立 製 作 所 名称 日立グループ託児施設 ゲン木くらぶ	03年4月 横浜市	6カ月～就学前 施設開所時間 7:30～20:00 基本保育時間 8:00～19:00	基本保育料 ・0～2歳児 58,500円 ・3～5歳児 34,500円 延長保育料 (一律) ・7:30～8:00 200円 ・19:00～20:00 30分 1,000円 その他費用 入園料 10,000円	定員数 69名 在籍数 59名	委託 (株)パソナフォ スター 職員数 19名 うち資格者 16名
資 生 堂 (24,000名) 名称 ①カンガルーム汐留	①03年9 月 港区	0歳～5歳児 施設開所時間 8:00～20:00 基本保育時間 8:00～19:00	基本保育料 ・0歳児 60,000円 ・1歳児 50,000円 ・2歳児 40,000円 ・3歳児～ 25,000円 延長保育料 (全年齢共通) 30分 2,000円 一時保育料 (全年齢共通) 1時間1,000円	定員数 40名 在籍数 20名	委託 コドモロジー (株) 職員数 11名 うち資格者 10名
②カンガルーム掛川 *企業主導型保育事業 ・単独設置・共同利用 ・自社内に設置 ・地域枠あり	②17年11 月 掛川市	0歳～5歳児 施設開所時間 7:00～20:00 基本保育時間 7:30～18:30	基本保育料 週5日プラン 週6日プラン ・0歳～2歳児 36,000円 39,000円 ・3歳児 31,000円 33,000円 ・4歳～5歳児 26,000円 28,000円 延長保育料 (全年齢共通) 30分 500円 一時保育料 (全年齢共通) 30分 500円 その他費用 ・病児保育 1日 3,000円 ・主食代 (3歳児以上) 月1,000円 ・夕食代 (希望者) 1食400円 ※病児・病後児保育 実施	定員数 50名	委託 コドモロジー (株) 職員数 9名 うち資格者 9名

事業所名 (当該事業所従業員数) 施設名称・概要	開設年月 保育所所在地	入所対象年齢 保育時間	月額 保育料 (保護者負担) 延長・一時保育料	定員数 在籍数	管理運営 職員数
たねやグループ (1,900名) 名称 おにぎり保育園 *企業主導型保育事業 ・単独設置・単独利用 ・自社内に設置 ・地域枠なし	04年10月 滋賀県愛知郡愛荘町	育休明け～就学前 施設開所時間 8:00～17:30 基本保育時間 8:30～16:30	保育料は労働時間による(給食費含む) 2歳児以下 3歳児～ ・90時間未満 26,000円 23,000円 ・120時間未満 28,000円 25,000円 ・150時間未満 32,000円 29,000円 ・180時間未満 34,000円 29,000円 その他費用 ・幼児クラス(3～5歳)教材費 年間1,500円	定員数 40名 在籍数 23名	直営 職員数 8名 うち資格者 8名
わらべや日洋 (515名) 名称 ひよこ託児所	05年3月 日進市	満1歳～就学前 施設開所時間 8:15～18:00 基本保育時間 8:30～17:45	基本保育料(全年齢共通) 5,000円 一時保育料(全年齢共通) 1日 500円	定員数 30名 在籍数 15名	直営 職員数6名 うち資格者 6名
神戸製鋼所 (11,294名) 名称 チャイルドハート東加古川園 *自治体の認可・認証あり	06年3月 加古川市	0歳～5歳児 *地域枠は2歳まで 施設開所時間 7:00～19:00 基本保育時間 7:00～18:00 *社内利用者が希望した場合のみ24時間対応可能	基本保育料(週5日, 1日8時間超) ・0～2歳児 37,000円 ・3歳児 32,000円 ・4～5歳児 27,000円 ◇地域枠利用者は加古川市の認可保育園と同様 一時保育料 ・1時間 500円 その他費用 ・入園料 10,000円 ・給食費 1食 400円 ・おやつ代 1回 100円	定員数 18名 うち地域枠 16名 在籍数 17名 うち地域枠 16名	委託 (株)チャイルドハート 職員数 8名 うち資格者 8名
東洋鋼鈑 (1,299名) 名称 星の子保育園	06年4月 下松市	満6カ月～就学前 施設開所時間 7:15～19:30 基本保育時間 7:15～17:30	基本保育料 ・20,000～30,000円 延長保育料 基本保育料+10,000円 一時保育料 ・全年齢共通 1日 4,000円 その他費用 ・給食費 1食 250円(必要なときのみ注文)	定員数 18名 在籍数 5名	委託 ビジョンハーツ(株) 職員数 6名 うち資格者 6名
地方職員共済組合 福島県支部 (8,600名) 名称 けやきの子	06年4月 福島市	満1歳～就学前 施設開所時間 8:00～20:00 基本保育時間 8:00～18:30	基本保育料 ・1歳児 42,000円 ・2歳児 41,000円 ・3歳児 38,000円 延長保育料 30分 300円 一時保育料 1日 半日 ・1歳～2歳児 2,300円 1,400円 ・3歳～5歳児 1,700円 1,100円 その他費用 ・入園料 20,000円 ・給食費 1食 368円 ・おやつ代 1食 108円 ・ミルク, オムツ別途実費徴収	定員数 30名 常時27名 一時 3名 在籍数 25名 (19年3月 1日現在)	委託 アートチャイルドケア(株) 職員数 常勤有資格 3名

事業所名 (当該事業所従業員数) 施設名称・概要	開設年月 保育所所在地	入所対象年齢 保育時間	月額 保育料 (保護者負担) 延長・一時保育料	定員数 在籍数	管理運営 職員数
京 王 電 鉄 (2,518名) 名称 サクラさーくる *16年10月より多摩市地域 型事業所内保育事業とし て認可	06年9月 多摩市	生後57日～就学 前 平日 基本保育時間 7:30～18:30 延長保育時間 18:30～20:30 土日祝 基本保育時間 8:00～18:30	基本保育料 (週5日, 1日8時間超) ・0歳～2歳児 39,000円上限 *各世帯所得に基づく自治体決定の認可保 育料 ・3歳児以上 29,000円 延長保育料 ・1日 2,000円 ・15分 100円 日・祝日保育 ・5,000～15,000円 一時保育料 (平日) ・1時間 1,000円 1日 8,000円	定員数 27名 うち地域枠 7名 在籍数 17名 うち地域枠 7名	委託 (株)京王子育て サポート 職員数 8名+非常 勤7名(自 園調理員含 む)
ミ ツ バ (4,414名) 名称 (株)ミツバ事業所内保育施 設 おひさまガーデン	07年4月 桐生市	生後9週目～就 学前 施設開所時間 7:00～20:00 基本保育時間 7:00～18:30	基本保育料 ・0～2歳児 30,000円 ・3～5歳児 20,000円 延長保育料 (全年齢共通) ・30分 100円 一時保育料 4時間未満 1日 ・0～2歳児 1,000円 2,000円 ・3～5歳児 750円 1,500円 その他費用 ・行事等費用発生の場合別途徴収 (遠足等) ・入園料, 給食費はなし	定員数 65名 在籍数 50名	委託 (株)オフィシア ドバン 職員数 13名 うち資格者 12名
防 衛 省 (255,813名) 名称 ①Jキッズピース三宿保育 園 *地域型保育事業 17年4月より目黒区の 認可施設に移行	07年4月 目黒区	0歳児～5歳児 地域枠は2歳 児まで 施設開所時間 7:00～20:00 基本保育時間 7:00～18:00	基本保育料 ・保護者の収入に応じて支給認定自治体の定 める額 延長保育料 ・1時間 600円 特別延長保育料 ・1時間 1,200円 その他費用 ・間食 1食 100円 ・教材費 必要の都度発生	定員数 60名 うち地域枠 15名 在籍数 63名 うち地域枠 15名	委託 社会福祉法人 桑の実会 職員数 24名 うち資格者 14名
②西方ハロー保育園 *地域型保育事業 17年5月より熊本市の一 部認可施設に移行	09年4月 熊本市	0歳児～5歳児 地域枠は2歳 児まで 施設開所時間 7:00～19:30 基本保育時間 7:00～18:00	基本保育料 ・0～2歳児 保護者の収入に応じて支給認定自治体の定 める額 ・3～5歳児 38,000円 延長保育料 ・0～2歳児 6～7時・18～19時 30分 100円 19時以降 30分 250円 ・3～5歳児 18～19時 10分 100円 19時以降 1時間 600円 その他費用 ・認可 冷暖房費 月 1,500円 教材費 実費 ・認可外 給食費 月 8,000円 冷暖房費 月 1,500円 教材費 実費	定員数 認可 20名 うち地域枠 5名 認可外 20名 在籍数 認可 20名 うち地域枠 5名 認可外 16名	委託 ハロー(株) 職員数 14名 うち資格者 8名

事業所名 (当該事業所従業員数) 施設名称・概要	開設年月 保育所所在地	入所対象年齢 保育時間	月額 保育料 (保護者負担) 延長・一時保育料	定員数 在籍数	管理運営 職員数
防衛省つづき ③田浦このはな保育園	10年4月 横須賀市	0歳児～5歳児 施設開所時間 00:00～24:00 基本保育時間 7:00～18:00	基本保育料 ・0歳児 61,000円 ・4歳児 52,000円 ・1歳児 61,000円 ・5歳児 52,000円 ・2歳児 60,000円 ・学童 40,000円 ・3歳児 58,000円 延長保育料 (1時間) ・0～5歳児 平日 土日祝 5:00～7:00 1,500円 1,700円 18:00～19:00 1,800円 2,000円 19:00～22:00 2,000円 2,000円 22:00～24:00 4,398円 4,398円 一時保育料 ・6:00～19:00 (1時間) 0～5歳児 平日1,700円 土日祝2,000円 ・19:00～6:00 (11時間) 3～5歳児 平日 12,000円 土日祝 13,500円 その他費用 ・お泊り保育料 (19:00～6:00) 0～5歳児 1回 9,500円 ・休日保育料 (7:00～18:00) 0～5歳児 1回 10,000円 お泊り保育伴う場合は+5,000円 ※病児・病後児保育 実施	定員数 70名 在籍数 40名	委託 キンダーナー サリー(株) 職員数 9名 うち資格者 5名
④りとるkid'sクラブ真駒 内ルーム *地域型保育事業 17年4月より札幌市の認 可施設に移行 (認可は0～2歳児)	11年4月 札幌市	0歳児～5歳児 地域枠は2歳 児まで 施設開所時間 7:00～18:30 基本保育時間 7:15～18:15	基本保育料 ・0～2歳児 保護者の収入に応じて支給認定自治体の定 める額 ・3歳児 41,000円 ・4歳児 39,000円 ・5歳児 39,000円 延長保育料、一時保育料 自治体が定めるものと事業者が定めるもの がある	定員数 認可 26名 うち地域枠 7名 認可外 24名 在籍数 認可 17名 うち地域枠 4名 認可外 12名	委託 (株)ウヰリナ 職員数 11名 うち資格者 9名
⑤Jキッズガーデン朝霞保 育園 *地域型保育事業 18年4月より朝霞市の一 部認可施設に移行	15年4月 18年4月 に業者 変更 朝霞市	0歳児～2歳児 認可外は1歳 児～5歳児 施設開所時間 7:00～19:30 基本保育時間 7:00～18:00	基本保育料 ◎認可 ・0～2歳児 保護者の収入に応じて支給認定 自治体の定める額 ・3歳児 55,000円 ・4～5歳児 50,000円 ◎認可外 自治体が定めるものと事業者が定めるもの がある 延長保育料 自治体が定めるものと事業者が定めるもの がある 一時保育料 1歳児～5歳児 1日 8,000円 その他費用 ・教材費 帽子917円・コットカバー2,160円 (任意) ・給食費 1食 500円 (上限10,000円)	定員数 認可 18名 うち地域枠 6名 認可外 20名 在籍数 認可 18名 うち地域枠 6名 認可外 2名	委託 社会福祉法人 桑の実会 職員数 10名 うち資格者 6名

事業所名 (当該事業所従業員数) 施設名称・概要	開設年月 保育所所在地	入所対象年齢 保育時間	月額 保育料 (保護者負担) 延長・一時保育料	定員数 在籍数	管理運営 職員数
防衛省つづき ⑥Jキッズスカイ入間保育園 *地域型保育事業 19年4月より狹山市の一部認可施設に移行	16年4月 17年10月に業者変更 狹山市	0歳児～5歳児 地域枠は2歳児まで 施設開所時間 7:00～19:00 基本保育時間 7:00～18:00	基本保育料 保護者の収入に応じて支給認定自治体の定める額 延長保育料 30分毎に500円加算	定員数 38名 うち地域枠 10名 在籍数 30名 うち地域枠 5名	委託 社会福祉法人 桑の実会 職員数 13名 うち資格者 11名
⑦キッズパオ防衛省市ヶ谷 保育園 *地域型保育事業	17年4月 新宿区	0歳児～5歳児 地域枠は2歳児まで 施設開所時間 7:00～22:00 基本保育時間 7:30～18:30	基本保育料 (職員・地域枠利用共通) 保護者の収入に応じて支給認定自治体の定める額 延長保育料 1時間 400円 特別延長保育料 30分 1,000円 一時保育料 (職員・地域枠利用者共通) ・0～5歳児 1日 1,000円	定員数 30名 うち地域枠 7名 在籍数 19名 うち地域枠 6名	委託 (株)マミーズファミリー 職員数 11名 うち資格者 11名
⑧すまいるJキッズ所沢	17年10月 所沢市	0歳児～2歳児 施設開所時間 7:30～21:00 基本保育時間 7:30～18:30	基本保育料 ・0歳児 60,186円 ・1～2歳児 55,556円 延長保育料 ・1回 30分 556円 その他費用 ・ミルク代 1回 93円 (月3,704円) ・給食費 1食 463円 (月9,260円) ・おやつ 1食 93円 (月1,852円)	定員数 9名 在籍数 8名	委託 社会福祉法人 桑の実会 職員数 6名 うち資格者 6名
地方職員共済組合 宮城県支部 名称 みやぎっこ保育園	07年10月 仙台市	生後57日～就学前 施設開所時間 8:00～20:00 基本保育時間 8:00～18:30	基本保育料 ・0歳児 55,300円 ・1歳児 52,900円 ・2歳児 51,200円 ・3歳児 28,900円 ・4歳児 28,000円 ・5歳児 28,000円 延長保育料 (全年齢共通) ・30分 300円 ・1カ月 3,000円 その他費用 ・給食費 1食 422円 ・寝具一式 (リース・クリーニング) 1,296円	定員数 30名 在籍数 28名	委託 アートチャイルドケア(株) 職員数 8名 うち資格者 8名
生活協同組合コープみらい (77名) 名称 COOPキッズルーム草加 ほか計7施設	08年1月	1歳～就学前 施設開所時間 8:45～19:30 基本保育時間 9:00～18:30	保育料 (全年齢共通) ・1時間 150円 最大 月22,500円 延長・一時保育料 1時間 150円	定員数 8名 在籍数 (一時利用含む) 13名	委託 職員数 3名 うち資格者 2名

事業所名 (当該事業所従業員数) 施設名称・概要	開設年月 保育所所在地	入所対象年齢 保育時間	月額 保育料(保護者負担) 延長・一時保育料	定員数 在籍数	管理運営 職員数
住友電気工業 名称 ①SEI横浜キッズ (当該事業所 1,546名)	08年3月 横浜市	生後57日目～就 学前 施設開所時間 7:30～20:00 基本保育時間 7:30～19:00	基本保育料 ・0～2歳児 30,000円 ・3～5歳児 20,000円 延長保育料 ・一律 1時間 400円	定員数 30名 在籍数 26名	委託 (株)パソナフォ スター 職員数 15名 うち資格者 15名
②いずみキッズ (当該事業所 2,322名)	08年4月 大阪市	生後9週目～就 学前 施設開所時間 8:00～20:00 基本保育時間 8:00～18:00	基本保育料 ・0～2歳児 30,000円 ・3～5歳児 20,000円 延長保育料 ・一律 1時間 400円 一時保育料 ・一律 1時間 400円(30分 200円)	定員数 15名 在籍数 10名	委託 (株)ポピンズ 職員数 14名 うち資格者 13名
③SEI伊丹キッズ (当該事業所 2,198名)	09年4月 伊丹市	生後2カ月～就 学前 施設開所時間 8:00～20:00 基本保育時間 8:00～18:00	基本保育料 ・0～2歳児 30,000円 ・3～5歳児 20,000円 延長保育料 ・一律 1時間 400円	定員数 25名 在籍数 23名	委託 (株)ポピンズ 職員数 11名 うち資格者 6名 (1名は調 理)
④キッズスクウェア赤坂見 附 (当該事業所 580名) *企業主導型保育事業 ・共同設置・共同利用 ・他企業社内・駅近接地 設置 ・地域枠なし	18年4月 港区	生後57日目～就 学前 施設開所時間 7:30～22:00 基本保育時間 7:30～20:30	基本保育料 ・0歳児 34,300円 ・2歳児 29,500円 ・1歳児 34,200円 ・3～5歳児 26,600円 延長保育料 ・一律 2,560円 一時保育料 ・一律 1時間 2,000円	定員数 3名 在籍数 2名	委託 (株)アルファコ ーポレーシ ョン 職員数 7名 うち資格者 4名
J R C S (420名) 名称 ラッコランド *企業主導型保育事業 ・単独設置・単独利用 ・自社内に設置 ・地域枠なし	08年4月 下関市	3カ月～6歳 基本保育時間 8:00～18:00	基本保育料(全年齢共通) 20,000円 一時保育料(全年齢共通) 1日 1,000円 その他費用 ・給食費は別途各自が給食事業者支払い	定員数 11名 在籍数 3名	委託 (株)アイグラン 職員数 4名 うち資格者 4名
不 二 越 (3,109名) 名称 不二越あじさい保育園 *自治体の認可・認証あり	08年4月 富山市	0歳児～5歳児 施設開所時間 7:00～20:00 基本保育時間 8:30～18:00	基本保育料 ・0～2歳児 世帯所得階層により設定 0～58,000円 ・3～5歳児 26,000円 ◇地域枠利用者 ・0～2歳児 富山市設定の保育料 世帯所得階層により 0～73,600円 延長保育料(全年齢、社内・地域枠共通) ・1時間 300円 一時保育料(社内利用のみ) ・1日 3,000円 その他費用 ・行事に必要となる実費(バス代、入場料等) ・行事等の写真代(1枚52円、購入希望者のみ)	定員数 80名 うち地域枠 21名 在籍数 51名 うち地域枠 21名	委託 アートチャイ ルドケア(株) 職員数 22名 うち資格者 19名

事業所名 (当該事業所従業員数) 施設名称・概要	開設年月 保育所所在地	入所対象年齢 保育時間	月額 保育料 (保護者負担) 延長・一時保育料	定員数 在籍数	管理運営 職員数
住友商事 (5,137名) 名称 住友商事チャイルドケア トリトンすくすくスクエア	08年10月 中央区	生後57日目～就 学前 施設開所時間 8:00～19:30 基本保育料 8:00～19:00	基本保育料 ・0～2歳児 70,000円 ・3～5歳児 30,000円 一時保育料 (全年齢共通) ・1時間 1,000円 その他費用 ・洗濯サービス料 月 8,000円 ・他の保育プログラム、行事等により費用が 発生した場合は別途徴収	定員数 28名 在籍数 15名	委託 (株)ポピンズ 職員数 5名 うち資格者 4名
ディスコ (1,431名) 名称 ディスコ大森保育ルーム *企業主導型保育事業 ・単独設置・単独利用 ・自社内に設置 ・地域枠なし	09年4月 大田区	9カ月～就学前 施設開所時間 8:00～20:00 基本保育時間 8:30～19:00	基本保育料 ・0～2歳児 50,000円 ・3～5歳児 30,000円 延長保育料 一律 15分 250円 一時保育料 一律 1日 3,000円	定員数 14名 在籍数 3名	委託 (株)ポピンズ 職員数 3名 うち資格者 3名
一口製薬 (472名) 名称 さくらんぼハウス	09年5月 伊賀市	0歳～就学前 基本保育時間 7:30～18:30	基本保育料 (全年齢共通) ・10,000円 (給食費込み) 一時保育料 (全年齢共通) ・1日 1,500円 (給食費込み) その他費用 ・入所時教材費 3,000円	定員数 35名 在籍数 29名	委託 (株)ヤクルト山 陽ブレイク 事業 職員数 8名 うち資格者 8名
静岡ガス (653名) 名称 森のほいくえん *施設は静岡銀行、静岡鉄 道と共同運営	10年7月 静岡市	生後57日目～就 学前 施設開所時間 7:00～20:00 基本保育時間 8:00～19:00	基本保育料 ・3歳未満 51,000円 ・3歳以上 28,000円 ・第2子 上記の50% ・第3子 無料 延長保育料 ・1回 300円 一時保育料 ・3歳未満 1日4,000円・半日2,000円 ・3歳以上 1日3,000円・半日1,500円	定員数 30名 在籍数 20名	委託 ビジョンハ ーツ(株) 職員数 資格者 8名 パート 3名
ポートエモーション 名称 保育施設ポエモ *企業主導型保育事業 ・単独設置・単独利用 ・駅前等交通の便の良い 地域に設置 ・地域枠なし	16年3月 町田市	0歳児～5歳児 施設開所時間 7:00～21:00 基本保育時間 7:00～20:00	基本保育料 ・0歳児 35,900円 ・1～2歳児 35,700円 ・3歳児 30,600円 ・4～5歳児 27,100円 一時保育料 (1日) ・0歳児 2,244円 ・1～2歳児 2,232円 ・3歳児 1,913円 ・4～5歳児 1,694円 その他費用 ・保険料利用者負担 50円/日 ・補食 250円/回 (キャンセル125円/回) ・夕食 500円/回 (キャンセル250円/回) ・洗濯 200円/回 ※病児・病後児保育 実施	定員数 12名 在籍数 18名	直営 職員数 23名 うち資格者 15名

事業所名 (当該事業所従業員数) 施設名称・概要	開設年月 保育所所在地	入所対象年齢 保育時間	月額 保育料 (保護者負担) 延長・一時保育料	定員数 在籍数	管理運営 職員数
日 本 製 鉄 (25,101名) 名称 ①大分どんぐりのもり保育園 ②鞘ヶ谷ほたるの里保育園 ③かずさみどりのもり保育園 ④東海さくらのみち保育園 ⑤広畑あおぞら保育園 *企業主導型保育事業 ・単独設置・共同利用 ・自社内に設置, 他の企業施設に設置 ・①地域枠あり・ほか地域枠なし	16年4月 ~19年 4月 ①大分市 ②北九州市 ③君津市 ④東海市 ⑤姫路市	産後8週間~就 学前 一部施設で24時 間保育を実施	基本保育料 ・各地域の認可保育所と同水準	定員 30~40名 うち地域枠 7名 (大分)	委託 (株)ニチイ学館 (株)ポピンズ (株)テノ・サポ ート
K・コーポレーション (84名) 名称 ゆかり保育園 *企業主導型保育事業 ・共同設置・共同利用 ・自社内に設置 ・地域枠あり	16年10月 春日部市	生後8週~就学 前 基本保育時間 8:00~18:00	基本保育料 ・0歳児 16,000円 ・1歳児 15,500円 ・2歳児 13,500円 ・3歳児 12,000円 ・4歳児 11,500円 ・5歳児 10,000円 ◇地域枠利用者 ・0歳児 31,000円 ・3歳児 29,500円 ・5歳児 25,000円 延長保育料 ・社内 30分 200円 ◇地域枠利用者 30分 500円 一時保育 ・1日保育 650~950円 ・1時間単位 200~250円 ◇地域枠利用者 2,000円 その他費用 ・3歳~ 主食代 別途 1,000円 ◇地域枠利用者入園料 15,000円	定員数 13名 在籍数 10名 地域枠利 用なし	直営 職員数 5名 うち資格者 5名
長 崎 屋 (7,876名) 名称 ①ドンキッズ八千代 *企業主導型保育事業 ・単独設置・単独利用 ・自社内に設置 ・地域枠なし	16年11月 八千代市	1.5歳~就学前 基本保育時間 8:00~19:00	基本保育料 ・1時間 100円 (給食費含む, 入園料徴収なし)	定員数 19名 在籍数 40名	委託 (株)ママスクエ ア 職員数 18名 うち資格者 12名
②ドンキッズ綾瀬 *企業主導型保育事業 ・単独設置・単独利用 ・自社内に設置 ・地域枠なし	16年12月 綾瀬市	1.5歳~就学前 基本保育時間 7:30~18:30	基本保育料 ・1時間 100円 (給食費含む, 入園料徴収なし)	定員数 19名 在籍数 40名	委託 (株)ママスクエ ア 職員数 17名 うち資格者 12名

事業所名 (当該事業所従業員数) 施設名称・概要	開設年月 保育所所在地	入所対象年齢 保育時間	月額 保育料 (保護者負担) 延長・一時保育料	定員数 在籍数	管理運営 職員数
ド ン ・ キ ホ ー テ (7,876名) 名称 ①ドンキッズ梅島 *企業主導型保育事業 ・ 単独設置・単独利用 ・ 自社内に設置 ・ 地域枠なし	16年11月 足立区	1.5歳～就学前 基本保育時間 8:00～19:00	基本保育料 ・ 1時間 100円 (給食費含む, 入園料徴収なし)	定員数 19名 在籍数 40名	委託 (株)ママスクエ ア 職員数 15名 うち資格者 10名
	16年12月 草加市	1.5歳～就学前 基本保育時間 7:30～18:30	基本保育料 ・ 1時間 100円 (給食費含む, 入園料徴収なし)	定員数 19名 在籍数 40名	委託 (株)ママスクエ ア 職員数 17名 うち資格者 7名
	17年5月 川崎市	1.5歳～就学前 基本保育時間 8:00～19:00	基本保育料 ・ 1時間 100円 (給食費含む, 入園料徴収なし)	定員数 19名 在籍数 40名	委託 (株)ママスクエ ア 職員数 17名 うち資格者 12名
オールヒューマンサポート (50名) 名称 きららつかもと保育園 *企業主導型保育事業 ・ 単独設置・単独利用 ・ 駅前等交通の便の良い 地域に設置 ・ 地域枠あり	17年3月 大阪市	0歳～2歳 基本保育時間 8:00～19:00	基本保育料 ・ 0～2歳児 27,100円 ◇地域枠利用者 ・ 0歳 37,100円 一時保育料 (社内利用者のみ) ・ 1時間 1,000円 その他費用 ・ 帽子・おたより袋・キャッシュ袋・スポー ツ保険・写真 (購入者のみ)	定員数 10名 うち地域枠 5名 在籍数 9名 うち地域枠 4名	直営 職員数 8名 うち資格者 7名
東 京 急 行 電 鉄 (4,666名) 名称 緑が丘エキナカ保育園 *企業主導型保育事業 ・ 単独設置・単独利用 ・ 社内設置・駅等近接 ・ 地域枠あり	17年4月 目黒区	生後57日目～就 学前 施設開所時間 7:00～19:30 基本保育時間 上記のうち11時 間 *365日開所 延長保育 5:30～7:00 19:30～22:00 泊まり保育も実 施	基本保育料 ・ 0歳児 37,000円 ・ 3歳児 28,000円 ・ 1歳児 36,000円 ・ 4歳児 25,000円 ・ 2歳児 35,000円 ・ 5歳児 24,000円 ◇地域枠利用者 ・ 0～5歳児 44,000～32,000円 延長保育 (全年齢共通) ・ 従業員枠 30分単位 200円 ◇地域枠利用者 (全年齢共通) 30分単位 600円 一時保育料 (従業員のみ利用可) ・ 業務の場合 1日 1,000円 ・ 私用の場合 1時間 1,000円 その他費用 (地域枠利用者のみ) ・ 保育プログラム料 (年齢問わず) 30,000 円	定員数 12名 うち地域枠 5名 在籍数 11名 うち地域枠 5名	委託 (株)クラッシー

事業所名 (当該事業所従業員数) 施設名称・概要	開設年月 保育所所在地	入所対象年齢 保育時間	月額 保育料 (保護者負担) 延長・一時保育料	定員数 在籍数	管理運営 職員数
キ ャ ッ プ ラ ボ 計10施設運営 名称 ①キッズラボ菊名園 ②キッズラボ第一横浜楠町園 ③キッズラボ第二横浜楠町園 *企業主導型保育事業 ・保育事業者設置型 ・①自社内に設置 ・②③駅等交通の便の良い地域に設置 ・地域枠あり	①②③ 17年4月 ①②③ 横浜市	①②③ 0歳児～2歳児 ①②③ 施設開所時間 7:30～19:30 基本保育時間 7:30～18:30	①②③ 基本保育料 ・0歳児 34,300円 ・1～2歳児 34,200円 ② ※病児・病後児保育 実施	① 定員 23名 地域11名 在籍 18名 地域8名 ② 定員19名 地域9名 在籍13名 地域8名 ③ 定員25名 地域12名 在籍23名 地域12名	①②③ 直営 職員数 ①12名 資格者10名 ②9名 資格者8名 ③11名 資格者7名
タ ウ ン メ デ ィ カ ル 計2施設運営 名称 かばさん保育園 *企業主導型保育事業 ・単独設置・単独利用 ・駅前等交通の便の良い地域に設置 ・地域枠あり	17年5月 草加市	0歳児～2歳児 施設開所時間 7:30～20:30 基本保育時間 7:30～18:30	基本保育料 ・社内利用 一律 20,000円 ◇地域枠利用者 40,000円 延長保育料 ・社内利用 一律 30分 200円 ◇地域枠利用者 30分 400円 一時保育料 ・社内利用 一律 1時間 200円 ◇地域枠利用者 1時間 600円	定員 各園12名 うち地域枠 各園6名 在籍数 各園12名 うち地域枠 各園7名	直営 職員数 14名 うち資格者 14名
B a y c e s s (40名) 名称 Harborkids保育園 *企業主導型保育事業 ・単独設置・単独利用 ・自社内に設置 ・地域枠あり	17年5月 横浜市	0歳～2歳 基本保育時間 8:00～19:00	基本保育料 (給食費込み) ・0歳児 37,100円 ・1～2歳児 37,000円 入園料 なし 教材費 (新入園児の場合) ・年齢別2,000～6,500円	定員数 45名 うち地域枠 22名 在籍数 36名 うち地域枠 16名	直営 職員数 20名 うち資格者 18名
R a y 名称 ひまわり保育園くじょう *企業主導型保育事業 ・単独設置・共同利用 ・駅前等交通の便の良い地域に設置 ・地域枠あり	17年6月 大阪市	0歳～2歳 基本保育時間 7:00～20:00	基本保育料 ・0歳児 17,950円 ・1～2歳児 17,850円 ◇地域枠利用者 ・0歳児 35,900円 その他費用 ・入園物品料 ・進級物品料	定員数 30名 うち地域枠 15名 在籍数 23名 うち地域枠 5名	直営 職員数 12名 うち資格者 9名
D r e a m s C o m p a n y (21名) 名称 手ぶら保育園まるまる *企業主導型保育事業 ・単独設置・共同利用 ・駅前等交通の便の良い地域に設置 ・地域枠あり	17年7月 立川市	0歳～2歳 施設開所時間 8:00～19:00 基本保育時間 9:00～17:00	基本保育料 ・0歳児 15,000円 ・1～2歳児 12,500円 ◇地域枠利用者 ・0歳児 50,000円 延長保育料 (社内・地域共通) ・1分=30円で算出 一時保育料 ・社内利用 1日・半日 2,000円 ◇地域枠利用者 ・1日 8,000円 半日 4,000円	定員数 12名 うち地域枠 6名 在籍数 11名 うち地域枠 5名	直営 職員数 12名 うち資格者 10名 *2名は 調理員

事業所名 (当該事業所従業員数) 施設名称・概要	開設年月 保育所所在地	入所対象年齢 保育時間	月額 保育料 (保護者負担) 延長・一時保育料	定員数 在籍数	管理運営 職員数
ホー ム タ ウ ン 名称 だいとうSAKURA保育園 *企業主導型保育事業 ・単独設置・共同利用 ・地域枠あり	17年8月 大東市	0歳～5歳 施設開所時間 7:30～20:30	基本保育料 ・0～5歳児 15,000円 ◇地域枠利用者 ・0～5歳児 30,000円 延長保育料 (社内・地域共通) ・30分500円 一時保育料 (社内・地域共通) ・平日 2,000円 土・日・祝 3,000円 その他費用 ・諸費月額 2,000円 (19.4～ 0円) ※病児・病後児保育 実施 (19.4～)	定員数 19名 うち地域枠 9名 在籍数 11名 うち地域枠 0名	直営 職員数 11名 うち資格者 9名
アバンセコーポレーション 名称 のびのび広場なかまち保育園 *企業主導型保育事業 ・単独設置・共同利用 ・自社近くに設置 ・地域枠あり	17年10月 一宮市	10カ月～2歳 施設開所時間 月～金 7:30～20:00 土 7:30～14:00 基本保育時間 月～金 7:30～18:30 土 7:30～14:00	基本保育料 ・0～2歳児 30,000円 ◇地域枠利用者 ・0～2歳児 35,000円 延長保育料 (社内・地域共通) ・1回当たり 100円 一時保育料 (社内・地域共通) ・1時間当たり 400円 その他料金 ・日本スポーツ振興センター負担 年210円 ※病児・病後児保育 実施	定員数 19名 うち地域枠 9名 在籍数 16名 うち地域枠 9名	直営 職員数 11名 うち資格者 10名 *看護師, 准看護師, 栄養士含む
b r i n g (19名) 名称 学園の森保育園 (計3施設) *企業主導型保育事業 ・単独設置・共同利用 ・駅前等交通の便の良い 地域に設置 ・地域枠あり	17年11月 つくば市	0歳～2歳 施設開所時間 7:00～19:30 基本保育時間 7:00～18:00	基本保育料 ・0～2歳児 14,000円 ◇地域枠利用者 ・0歳児 39,900円 延長保育料 (社内・地域枠共通) 30分 500円	定員数 12名 うち地域枠 6名 在籍数 12名 うち地域枠 6名	直営 職員数 10名 うち資格者 6名
セブン-イレブン・ジャパン 3園共通 名称 セブんなないろ保育園 *企業主導型保育事業 ・単独設置・共同利用 ・駅前等交通の便の良い 地域に設置 ・地域枠あり	①17年10月 広島市西区	0～2歳児 基本保育時間 7:00～20:00	基本保育料 ・0～2歳児 25,000円 ◇地域枠利用者 ・0～2歳児 35,000円 一時保育料 ・4時間未満 1,000円 ・4時間以上8時間未満 2,000円	定員数 12名 うち地域枠 6名	委託 (株)アイグラン 職員数 5名 うち資格者 5名
	②17年10月 大田区	0～2歳児 施設開所時間 7:00～20:00 基本保育時間 7:00～18:00	基本保育料 ・0～2歳児 25,000円 ◇地域枠利用者 ・0～2歳児 50,000円 延長保育料 (月額、全年齢・社内・地域共通) ・10,000円 その他費用 (1人 計1,137円) ・クラスぼうし637円 ・製作バック200円 ・名札 300円	定員数 27名 うち地域枠 13名	委託 (株)日本福祉総合研究所 職員数 10名 うち資格者 7名

若年者の早期離職

— 時代背景と職場の人間関係が及ぼす影響 —

初見康行 著

中央経済社（2018年3月刊 本体3,200円）

●若年者の早期離職を引き起こす4+1の要因

大学卒業・就職から3年以内に離職する人の割合は20年近くにわたり、3割台で推移している。経済環境は大きく変動しており、企業側でも新たな採用法や評価システムが取り入れられてきたが割合は変化していない。

本書は、早期離職が発生する要因として定説になっている「環境要因」「構造要因」「企業要因」「個人要因」の4要因を再検討し、バブル崩壊以後わが国で重大な社会問題となった「若年者の早期離職問題」を再検討することを目的としている。

この4要因に加え、早期離職の引き金とも指摘されてきたが、検証されてこなかった「職場の人間関係」についても実証研究を行ない、職場の人間関係がどのように離職行動に結びつくのかを定量的に導きだし、若年者の早期離職を改善することを目的としている。

早期離職要因①「環境要因」 高失業率に就職活動を行なった場合、希望する仕事に就けない可能性が高まる。これは会社と従業員のマッチングの低下につながり、就職後に処遇や職務内容の面で会社に不満を覚えることで早期離職を引き起こしたり、生産性を引き下げる要因ともなる。

早期離職要因②「個人要因」 早期離職の要因を若年者個人の価値観の変化に求める考えで、一般でも「最近の若者は我慢ができなくなった」「タフさが無い」など若年者個人の精神面や忍耐力に離職要因を求める言説がある。

学際的には若年者は会社に経済的豊かさだけを求めなくなっているため、会社が満足度の高い仕事を提供できなければ、離職が誘発されるという点で重要な要因として考えられている。

早期離職要因③「企業要因」 バブル崩壊以後、

長期化した経済的不況を原因として、従業員の処遇は一環して停滞・後退してきた。特にわが国ではそれ以前の主流な人事・雇用慣行であった年功賃金（若年期の低賃金と引き換えに壮年・高齢期には高い賃金を受け取れる）・終身雇用が一挙に崩壊したため、二重の圧力となっている。

早期離職要因④「構造要因」 早期離職が増えた要因を産業構造の構造転換に求める言説。これまでわが国の基幹産業であった製造業は多くの雇用を創出してきた。製造業は近年、事業所数・従事者数ともに減少を続けている。一方で、製造業は産業特性として離職率が低かった。これに取って変わり、雇用者を引き受けているのはサービス業だ。しかし、サービス業は離職率が高い。このような製造業からサービス業への産業構造の転換が離職率の上昇を招いているのだとする言説だ。

ここで挙げた早期離職の4要因はどれも採用戦略の面だけでは対処が難しい課題といえる。著者はこれに対し、5つめの要因として企業や担当者個人のレベルでも対策が可能である「職場要因」をあげる。

●アイデンティフィケーション仮説の導入

著者は職場の状況がどのように離職行動を誘引するかを明らかにするため、「職場の人間関係」に焦点を当て、それを定量的に取り扱うための指標として、「組織アイデンティフィケーション」の理論を紹介する。著者の研究によると、若年者の残留意思に対しては上司、先輩との人間関係が重要で、離職意思には上司との人間関係が重要であるとわかった。このことから、若年者の早期離職に対しては、同期よりも上司や先輩との人間関係を優先的にケア・マネジメントしていくことが必要とまとめた。

福利厚生 アラカルト

4月上旬分

●自殺者数2万840人、9年連続の減少

「自殺の状況」によると、18年の自殺者数は2万840人となり、10年以降、9年続けて減少した。

18年の自殺者数は、前年より481人減った。2万1,000人を下回ったのは81年以來37年ぶり。自殺者数は、03年には3万4,427人の最悪数を記録したが、この当時に比べると1万3,587人減少（39.5%減）した。

男女別の18年の自殺者数は、男性では1万4,290人で、最悪期だった03年の2万4,963人より1万673人減った。女性は6,550人で、これも最悪期の98年の9,850人より3,300人減ったが、前年に比べると55人増加した。

被雇用者・勤め人の自殺者数は、18年には6,447人となり、全体の30.9%を占めた。被雇用者・勤め人の自殺者数は、16年の6,324人にかけて減少してきたが、近年はやや増加しており、17年は108人増、18年は15人増になった。

自殺の原因・動機別では、勤務問題が18年は2,018人で、前年より27人増えて3年ぶりに2,000人台を記録した。被雇用者・勤め人の自殺者数は、このところ17年度の1,991人を除き2,000人台が続いている。（警察庁、厚労省HP、3.28）

●確定拠出年金加入者は1月末で690.1万人

厚労省資料からまとめた企業年金の実績は次のとおりだった。

確定拠出年金（企業型）は、規約数が2月末で6,110件（前年同期5,736件）、加入者数は1月末で690.1万人（同648.6万人）だった。

なお、個人型加入者数は、2月末で118.1万人、うち第1号14.6万人、第2号99.9万人、第3号3.6万人だった。

確定給付企業年金は、3月1日現在で、件数が1万3,004件、うち基金型761件、規約型1万2,243件だった。加入者数は3月末で901万人だった。

老齢給付年金の受給者数は、17年度末で158万人、平均年金額は、基金型が71.0万円、規約型が105.8万円だった。

厚生年金基金は4月1日現在で、基金数が総数8（単連3、総合5）になった。前年同期は総数32だった。（企業年金連合会HP、4.6）

●働きやすい環境が整っているのは雇用者で24%

19年2月実施の「社会意識に関する世論調査」によると、社会の満足している点のうち、雇用環境が整っているをあげた割合は、全体で18.2%、男性は20.7%、女性は15.8%だった。

内訳をみると、雇用者全体は24.0%、雇用形態別では、正規が24.8%、非正規が22.2%、雇用形態別・性別では、正規の男性が25.3%、女性が23.7%、非正規の男性が23.5%、女性が21.7%だった。

雇用者層では、働きやすい環境が整っているとした割合は20%台を示したが、国民全体では、有配偶者が18.5%、離婚・死別が15.0%、未婚が19.2%にとどまった。（内閣府HP5.5）

●18年10月に待機児童数は4.7万人

「保育所等の待機児童数の状況」によると、18年10月1日時点の待機児童数は、前年同期より8,235人減少して4万7,198人だったことがわかった。16年10月は4.8万人、17年10月は5.5万人だった。18年4月の待機児童数に比べると10月の待機児童数は2.7万人増えた。

保育所等の空き定員は、多くが4月の年度替りで発生し、この時点では入所が比較的容易だが、年度途中は空きが少なく、待機児童数が増加する構造になっている。（厚労省HP、4.12）

●総人口は8年連続の減少、1億2,644万人に

18年10月1日現在の総人口は「人口推計」で、1億2,644.3万人となり、前年より26.3万人減少した。総人口減は8年連続だった。

日本人口は1億2,421.8万人、前年より43万人減って、8年連続の減少だった。

年齢階級別では、15歳未満は1,541.5万人で、前年より17.8万人減った。総人口に占める割合は過去最低。15～65歳は7,545.1万人で、前年より51.2万人減った。総人口に占める割合は前年と同率の59.7%で、比較可能な50年以降では過去最低率だった。

増えたのは高齢者人口で、65歳以上は3,557.8万人、前年より42.6万人増えた。70歳以上は2,621万人で、前年より97.9万人増加、75歳以上は1,97.5万人で、前年より49.3万人増加、初めて65歳以上人口の半数以上になった。

自然増減をみると、12年連続の自然減少となり、減少幅は拡大している。男女別では、男性は14年連続の減少、女性は10年連続の減少だった。

増加しているのは、外国人人口で18年は165万人、6年連続の増加を示している。（総務省HP、4.12）

事業所名 (当該事業所従業員数) 施設名称・概要	開設年月 保育所所在地	入所対象年齢 保育時間	月額 保育料 (保護者負担) 延長・一時保育料	定員数 在籍数	管理運営 職員数
セブン-イレブン・ジャパンつづき	③18年7月 仙台市	0～2歳児 基本保育時間 7:00～20:00	基本保育料 ・0～2歳児 25,000円 ◇地域枠利用者 ・0～2歳児 30,000円 一時保育料 ・4時間未満 1,000円 ・4時間以上8時間未満 2,000円	定員数 30名 うち地域枠 15名	委託 (株)アイグラン 職員数 4名 うち資格者 4名
匿名 A 社 名称 たいよう保育園 *企業主導型保育事業 ・単独設置・共同利用 ・自社内に設置 ・地域枠あり	17年10月 北区	0～2歳児 施設開所時間 7:00～20:00 基本保育時間 7:00～18:00	基本保育料 ・0～2歳児 30,000円 ◇地域枠利用者 ・0～2歳児 37,000円 延長保育, 一時保育なし	定員数 12名 うち地域枠 6名 在籍数 12名 うち地域枠 2名	職員数 12名 うち資格者 4名
シーフォレスト (22名) 名称 府中さくら通り保育園 *企業主導型保育事業 ・単独設置・共同利用 ・駅前等交通の便の良い 地域に設置 ・地域枠あり	17年12月 府中市	0歳～2歳 施設開所時間 7:00～20:00	基本保育料 ・0歳児 35,000円 ・1～2歳児 32,000円 ◇地域枠利用者 ・0歳児 40,000円 ・1～2歳児 37,000円 一時保育料 (1時間単位) ・0～2歳児 1,000円 ・3～5歳児 500円 *空きがあるときのみ, 別途食事代500円, おやつ代300円徴収	定員数 12名 うち地域枠 6名 在籍数 12名 うち地域枠 6名	直営 職員数 13名 うち資格者 5名
匿名 貴 (223名) 名称 北池袋さくらキッズ保育園 *企業主導型保育事業 ・保育事業者設置型 ・他の企業施設に設置 ・地域枠あり	18年3月 豊島区	0歳～1歳 施設開所時間 7:15～20:15 基本保育時間 8:15～18:15	基本保育料 (社員・地域枠利用者共通) ・37,960円 延長保育料 (15分) ・5,000円 その他費用 ・諸実費 30,000円	定員数 12名 うち地域枠 6名 在籍数 11名 うち地域枠 6名	直営 職員数 14名 うち資格者 8名
ライブフードプロデュース 名称 ほほえみ保育園 *企業主導型保育事業 ・単独設置・共同利用 ・駅前等交通の便の良い 地域, 従業員の住んで いる地域に設置 ・地域枠あり	18年3月 海老名市	6カ月～満3歳 施設開所時間 8:00～20:00 基本保育時間 8:00～19:00	基本保育料 ・0～2歳児 12,000円 ◇地域枠利用者 ・0～2歳児 39,900円	定員数 12名 うち地域枠 5名 在籍数 12名 うち地域枠 5名	直営 職員数 14名 うち資格者 9名

事業所名 (当該事業所従業員数) 施設名称・概要	開設年月 保育所所在地	入所対象年齢 保育時間	月額 保育料 (保護者負担) 延長・一時保育料	定員数 在籍数	管理運営 職員数
富士通 (32,969名) 名称 ①にじのき保育園なかはら *企業主導型保育事業 ・単独設置・単独利用 ・自社内に設置 ・地域枠なし	18年4月 川崎市	生後57日目～2歳児 施設開所時間 7:00～20:00 基本保育時間 7:30～18:30	基本保育料 ・0～2歳 58,000円 (給食費, おやつ代を含む) 延長保育料 (30分) ・0～2歳 1,000円	定員数 19名 在籍数 7名	委託 (株)パソナフオスター 職員数 6名 うち資格者 3名
	18年4月 大田区	生後57日目～2歳児 施設開所時間 7:00～20:00 基本保育時間 7:30～18:30	基本保育料 ・0～2歳 45,000円 (給食費, おやつ代を含む) 延長保育料 (30分) ・0～2歳 1,000円	定員数 19名 在籍数 10名	委託 (株)パソナフオスター 職員数 5名 うち資格者 3名
WILL 名称 ココナツ保育園 *企業主導型保育事業 ・単独設置・共同利用 ・駅前等交通の便の良い地域に設置 ・地域枠あり	18年4月 世田谷区	0歳～2歳 施設開所時間 7:30～20:30 基本保育時間 7:30～18:30	基本保育料 ・0歳児 37,100円 ・1～2歳児 37,000円 ◇地域枠利用者 ・0歳児 37,100円 延長保育料 (社内・地域共通) ・30分 2,500円 (現在中止) その他費用 ・入園料 60,000円 ・おむつ処理費 2,000円	定員数 29名 うち地域枠 14名 在籍数 21名 うち地域枠 7名	直営 職員数 17名 うち資格者 11名
	18年4月 さいたま市	生後57日目～就学前 施設開所時間 8:00～21:00 基本保育時間 11時間以内	基本保育料 (週5日, 1日11時間以内) ・0～2歳児 39,000円 ・3歳児 34,500円 ・4～5歳児 32,000円 ◇地域枠利用者 ・0歳児 39,000円 ・3歳児 34,500円 ・5歳児 32,000円 延長保育料 30分 500円 日割り保育 ・0～2歳児 3,000円 ・3歳児 2,800円 ・4～5歳児 2,700円 その他費用 ・入園準備費用 20,000円	定員数 30名 うち地域枠 15名 在籍数 31名 うち地域枠 10名	委託 (株)ディアローグ 職員数 21名 うち資格者 19名
ピノコーポレーション (495名) 名称 ピノキオ幼児舎吉祥寺アネックス *企業主導型保育事業 ・単独設置・共同利用 ・他の企業施設に設置 ・地域枠あり	18年4月 武蔵野市	生後57日目～就学前 施設開所時間 7:30～20:30 基本保育時間 7:30～18:30	基本保育料 ・0～2歳児 25,000円 ◇地域枠利用者 ・0～2歳児 36,000円 延長保育料 ・社内利用者 0円 ◇地域枠利用者 4,000円 一時保育料 (社内・地域共通) ・1時間 700円 その他費用 ・入園時 20,000円	定員数 15名 うち地域枠 7名 在籍数 8名 うち地域枠 4名	直営 職員数 7名 うち資格者 4名

事業所名 (当該事業所従業員数) 施設名称・概要	開設年月 保育所所在地	入所対象年齢 保育時間	月額 保育料 (保護者負担) 延長・一時保育料	定員数 在籍数	管理運営 職員数
ソ レ イ ユ (33名) 名称 グリーンベアベイサイド 船橋夏見校 *企業主導型保育事業 ・単独設置・共同利用 ・自社内に設置 ・地域枠あり	18年4月 船橋市	0歳児～就学前 施設開所時間 7:30～19:30 基本保育時間 7:45～18:45	基本保育料 ・社内利用者 なし ◇地域枠利用者 ・0歳児 37,100円 ・3歳児 31,100円 ・5歳児 27,600円 延長保育料 ・社内利用者 なし ◇地域枠利用者 15分ごと 300円 一時保育料 ・社内利用者 なし ◇地域枠利用者 30分ごと 430円 その他費用 ・入園料 21,600円	定員数 107名 うち地域枠 53名 在籍数 35名 うち地域枠 21名	直営 職員数 13名 うち資格者 13名
マ イ ・ ス タ ー (415名) 名称 まいすたあ保育所 *企業主導型保育事業 ・単独設置・単独利用 ・地域枠あり	18年4月 千葉市	生後7カ月～就 学前 基本保育時間 7:30～18:30	基本保育料 ・0～2歳児 13,000円 ・3～5歳児 10,000円 ◇地域枠利用者 (世帯収入による) ・0歳児 14,000～43,000円 ・3歳児 12,000～26,000円 ・5歳児 12,000～26,000円 一時保育料 (1時間) ・社内利用者 (全年齢共通) 200円 ◇地域枠利用者 (全年齢共通) 300円	定員数 19名 うち地域枠 9名 在籍数 13名 うち地域枠 6名	直営 職員数 13名 うち資格者 9名
P Y C (8名) 名称 びゅあきっず上青木 *企業主導型保育事業 ・単独設置・共同利用 ・自社内に設置 ・地域枠あり	18年4月 川口市	0歳児～2歳児 施設開所時間 7:30～19:30 基本保育時間 8:00～19:00	基本保育料 ・0～2歳児 28,800円 ◇地域枠利用者 ・0～2歳児 32,000円 一時保育料 ・1日 1,500円	定員数 12名 うち地域枠 6名 在籍数 12名 うち地域枠 5名	直営 職員数 6名 うち資格者 5名
ジ エ ネ ラ ス (462名) 名称 PICOTTO保育園 *企業主導型保育事業 ・単独設置・共同利用 ・自社内に設置 ・地域枠あり	18年4月 名古屋市	0歳児～2歳児 基本保育時間 8:00～19:30	基本保育料 ・0～2歳児 30,000円 2人目以降の月極利用は 25,000円 ◇地域枠利用者 ・0歳児 37,100円 ・1～2歳児 37,000円 一時保育料 ・4時間未満 2,000円 ・4～6時間未満 3,000円 ・6時間以上 4,000円	定員数 19名 うち地域枠 9名 在籍数 10名 うち地域枠 6名	委託 (株)トットメイ ト 職員数 4名 栄養士含む
C K D (2,459名) 名称 Ohana nursery school *企業主導型保育事業 ・単独設置・単独利用 ・自社内に設置 ・地域枠なし	18年4月 小牧市	産後休業明け～ 就学前 施設開所時間 7:30～19:00 基本保育時間 7:30～18:30	基本保育時間 ・0～2歳児 50,000円 ・3～5歳児 25,000円 延長保育料 ・30分 350円	定員数 25名	委託 (株)ポピンズ 職員数 4名 栄養士含む

事業所名 (当該事業所従業員数) 施設名称・概要	開設年月 保育所所在地	入所対象年齢 保育時間	月額 保育料 (保護者負担) 延長・一時保育料	定員数 在籍数	管理運営 職員数
フ ァ ミ ー ラ (30名) 名称 フロンティアキッズ加賀 町 (ほか1施設あり) *企業主導型保育事業 ・保育事業者設置型 ・駅前等交通の便の良い 地域に設置 ・地域枠あり	18年5月 新宿区	生後57日～未就 学児 基本保育時間 8:00～19:00	基本保育料 ・0歳児 32,900円 ・3歳児 27,600円 ・1歳児 32,700円 ・4歳児 24,100円 ・2歳児 32,700円 ・5歳児 24,100円 ◇地域枠利用者 ・0歳児 32,900円 ・5歳児 24,100円 ・3歳児 27,600円 一時保育料 (全年齢共通, 社内利用のみ) ・1時間 2,000～2,500円 その他費用 ・補食 400円 (18時を超える場合) ・保育力強化費 5,000円 (地域枠利用者は 10,000円) ・その他教材費, イベント費は都度請求	定員数 30名 うち地域枠 15名 在籍数 23名 うち地域枠 13名	直営 職員数 15名 うち資格者 7名
く え る た 名称 ルコアキッズ *企業主導型保育事業 ・単独設置・共同利用 ・駅前等交通の便の良い 地域に設置 ・地域枠あり	18年6月 小牧市	0歳児～2歳児 施設開所時間 7:30～18:30 基本保育時間 7:30～18:00	基本保育料 ・社内利用者 なし ◇地域枠利用者 0歳児 37,100円 一時保育料 (1時間) ・社内利用者 なし ◇地域枠利用者 0歳児 1,200円 ※病児・病後児保育 実施	定員数 12名 うち地域枠 6名 在籍数 10名 うち地域枠 6名	直営 職員数 12名 うち資格者 7名
会議室 コンシェルジュ 名称 ほかほか保育園 *企業主導型保育事業 ・単独設置・共同利用 ・従業員が住んでいる 地域に設置 ・地域枠あり	18年7月 八王子市	0歳児～2歳児 施設開所時間 7:00～20:30 基本保育時間 7:30～18:30	基本保育料 (7:30～18:30) ・週4日 (平日) 0歳 1・2歳 連携企業 28,000円 25,000円 一般 30,000円 27,000円 社員・パート 27,000円 24,000円 ・週5日 (平日) 0歳 1・2歳 連携企業 30,000円 27,000円 一般 35,000円 32,000円 社員・パート 28,000円 25,000円 ・週6日 0歳 1・2歳 連携企業 40,000円 37,000円 一般 45,000円 42,000円 社員・パート 38,000円 35,000円	定員数 12名 うち地域枠 6名 在籍数 12名 うち地域枠 5名	直営 職員数 16名 うち資格者 9名 ほか看護師 ・調理師・ 子育て支援 員・事務員
		延長保育 (月極, 社内利用者は無料) ・週4日 (平日, 連携企業・一般) 4,000円 ・週5日 (平日, 連携企業・一般) 5,000円 ・週6日 (連携企業・一般) 6,000円 延長保育 (3日前までに予約) ・7:00～7:30, 18:30～19:00 15分毎 250円 ・19:00～20:30 15分毎 500円 延長保育 (当日延長) 15分毎 750円 一時保育 (社内利用者は半額, オムツ・昼食・おやつ代は別途) ・0歳 3時間 2,000円 ・1・2歳 1日 3,000円 7時間 2,500円 5時間 2,000円 3時間 1,500円 その他費用 (入園時期により異なる) 入園準備金 10,000円～			
曙 ブレーキ工業 (9,240名) 名称 あけぼの保育園 *企業主導型保育事業 ・単独設置・単独利用 ・自社内に設置 ・地域枠なし	18年8月 羽生市	0歳児～2歳児 施設開所時間 7:00～19:00 基本保育時間 7:30～18:30	基本保育料 ・0歳児 37,100円 ・1歳児 37,000円 ・2歳児 37,000円	定員数 12名 在籍数 7名	直営 職員数 6名 うち資格者 4名

事業所名 (当該事業所従業員数) 施設名称・概要	開設年月 保育所所在地	入所対象年齢 保育時間	月額 保育料 (保護者負担) 延長・一時保育料	定員数 在籍数	管理運営 職員数
エックース 名称 ナーサリー de アンジュ竹 ノ塚幼稚園 *企業主導型保育事業 ・単独設置・共同利用 ・駅前等交通の便の良い地 域に設置 ・地域枠あり	18年6月 足立区	0歳～2歳 施設開所時間 7:00～20:00 基本保育時間 7:00～18:00	基本保育料 (地域枠も共通) ・0歳児 39,000円 ・1～2歳児 38,000円 延長保育料 (終日保育ケア 補食料金含む) 月極 当日追加 ・18:01～19:00 500円 1,000円 ・18:01～19:30 1,000円 2,000円 ・18:01～20:00 1,500円 3,000円 その他費用 ・クラスカラー帽子 940円 (初回のみ) ・ノート代 (180円) ・教材費・イベント参加費は別途請求	定員数 19名 うち地域枠 9名 在籍数 7名 うち地域枠 2名	直営 職員数 9名 うち資格者 7名
都 築 (544名) 名称 Aママ応援クラブ *企業主導型保育事業 ・単独設置・共同利用 ・従業員が住んでいる 地域に設置 ・地域枠あり	18年8月 豊田市	0歳児～2歳児 基本保育時間 8:00～21:00	基本保育料 ・社内利用者 (全年齢共通) 10,000円 ◇地域枠利用者 0歳児 20,000円 延長保育料 なし 一時保育料 (1日) ・社内利用者 (全年齢共通) 2,000円	定員数 19名 うち地域枠 9名 在籍数 16名 うち地域枠 3名	委託 (株)トットメイ ト 職員数 7名 うち資格者 7名
日本アメニティライフ協会 名称 てりは保育園たかつ *企業主導型保育事業 ・単独設置・共同利用 ・自社内に設置 ・地域枠あり	18年9月 川崎市	0歳児～2歳児 施設開所時間 7:00～20:00 基本保育時間 7:00～18:00	基本保育料 ・0歳児 26,000円 ・1～2歳児 25,000円 ◇地域枠利用者 ・0歳児 36,000円 ・1～2歳児 35,000円 延長保育料 従業員 地域枠 ・最初の30分 1,000 1,500 ・以降15分ごと 500 750 ・補食 300 300 一時保育料 (1日単位) ・0歳児 3,000円 ・1～2歳児 2,000円 ◇地域枠利用者 ・0歳児 4,000円 ・1～2歳児 3,000円	定員数 19名 うち地域枠 9名 在籍数 15名 うち地域枠 10名	直営 職員数 19名 うち資格者 8名
プリマヴェーラ 名称 プリンセスプリンス保育 園小金井 *企業主導型保育事業 ・単独設置・共同利用 ・駅前等交通の便の良い 地域に設置 ・地域枠あり	18年9月 小金井市	0歳児～3歳児 (19年度は1歳児 ～3歳児) 施設開所時間 7:30～19:00 基本保育時間 7:30～18:30	基本保育料 (社内利用・地域枠利用共通) ・0歳児 37,100円 ・1歳児 37,000円 ・2歳児 37,000円 ・3歳児 31,100円 延長保育料 (全年齢共通) ・5分 100円 その他費用 ・傷害保険料, 講師料, おもつ処理費, 教材 費, 文具代, 帽子代, イベント費用 計10,000円	定員数 30名 うち地域枠 15名 在籍数 12名 うち地域枠 10名	直営 職員数 13名 うち資格者 5名

事業所名 (当該事業所従業員数) 施設名称・概要	開設年月 保育所所在地	入所対象年齢 保育時間	月額 保育料 (保護者負担) 延長・一時保育料	定員数 在籍数	管理運営 職員数
グ ラ イ ン ド ニ ー ド (12名) 名称 企業主導型保育施設 mofu *企業主導型保育事業 ・単独設置・共同利用 ・自社内に設置 ・地域枠あり	18年11月 大阪市	0歳児～3歳児 基本保育時間 8:00～19:00	基本保育時間 ・1～2歳児 32,000円 ・3歳児 22,000円 ◇地域枠利用者 ・3歳児 32,000円 その他費用 ・入園料 5,000円	定員数 12名 うち地域枠 6名 在籍数 2名 うち地域枠 1名	直営 職員数 5名 うち資格者 4名
結 企 画 名称 キッズランドベガサス *企業主導型保育事業 ・単独設置・共同利用 ・自社内に設置 ・地域枠あり	18年12月 立川市	0歳児～2歳児 施設開所時間 7:00～20:00 基本保育時間 7:30～18:30	基本保育料 ・0歳児 20,000円 ・1～2歳児 19,000円 ◇地域枠利用者 ・0歳児 40,000円 ・1～2歳児 38,000円 延長保育料 (1時間) ・0歳児 400円 ・1～2歳児 300円 ◇地域枠利用者 ・0歳児 800円 ・1～2歳児 600円 一時保育料 (1時間) ・0歳児 500円 ・1～2歳児 400円 ◇地域枠利用者 ・0歳児 1,000円 ・1～2歳児 800円 その他費用 ・おむつ処理代 400円	定員数 19名 うち地域枠 8名 在籍数 12名 うち地域枠 4名	直営 職員数 9名 うち資格者 7名
L a t e r a l K i d s (500名) 計43施設を運営 名称 もりのなかま保育園		0歳児～5歳児 *企業主導型保育事業 ・単独設置・共同利用 ・駅前等交通の便の良い 地域に設置、従業員が 住んでいる地域に設置 ・地域枠あり	基本保育料 各施設による		
メ ディ カ ル ラ イ フ ケ ア 名称 保育園幸せふくろうひら つか *企業主導型保育事業 ・単独設置・共同利用 ・自社内に設置 ・地域枠あり	17年4月 平塚市	0歳児～3歳児 施設開所時間 7:30～18:30 基本保育時間 8:00～17:30	基本保育料 ・社内利用者 無料 ◇地域枠利用者 ・0歳児 36,000円 ・1歳児 29,000円 ・2歳児 26,000円	定員数 12名 うち地域枠 6名 在籍数 8名 うち地域枠 2名	直営 職員数 6名 うち資格者 3名
ナーサリープラットフォーム 名称 きゃんばすmini羊ヶ丘保 育園+M *企業主導型保育事業 ・単独設置・共同利用	18年4月 札幌市	0歳児～2歳児 施設開所時間 7:00～19:00 基本保育時間 7:30～18:30	基本保育料 ・社内利用者 3,000円 ◇地域枠利用者 ・0歳児 35,900円 延長保育料 (社内・地域枠共通、30分につき) ・0歳児 300円 ・1～2歳児 250円 一時保育料 (社内地利用のみ) ・0～2歳児 1日 500円 その他費用 ・入園時 帽子代 1,000円 ・クリーニング代 月600円	定員数 19名 うち地域枠 6名 在籍数 11名 うち地域枠 1名	直営 職員数 6名 うち資格者 5名

経営効果の理論的背景を探る

— 採用と福利厚生⑨ —

山梨大学教授 西久保 浩二

既存社員の動機付けが成否を左右

前回から、近年注目されはじめた「リファラル採用」における福利厚生の活用について考えている。厳しい人手不足の中で既存の従業員からの紹介によって優秀な人材、適性の高い人材を獲得しようとする動きが拡がろうとしている中で、福利厚生はどのような役割が果たせるのか。

この採用方式を成功させる第一歩は、採用エージェントとなる既存社員に対する動機付けに成功するかどうかにある。その動機付けの主な要因となるのが、「社員の自社推奨度」と「社内コミュニケーションの活発さ」であることが近年の調査からわかってきている。この2つの要因をいかに高めていくかが、遠回りのようだがこの新しい採用方式を長く有効に機能させるために必要になってくるのだ。「インセンティブ金額（紹介ボーナス）」や「給与水準」よりも、この2要因が重要となっている点にも着目したい。

自社をどの程度、推奨したいか、何を推奨したいか。しかも、給与水準といった経済的な側面ではないとすれば、やはり非金銭的な魅力となるのだろう。まず、成長できる魅力ある職、実務経験であり、公平な評価、そして和気藹々とした職場の雰囲気、更には家族との生活が快適におくれるワークライフバランスの確保といったものなどであろう。もうひとつの「社内コミュニケーションの活発さ」という点も、紹介を喚起する要因だが、紹介者が既存社員だけに入社後のコミュニケーションが偏ってしまうことは、紹介者にも負担となるであろうし、当人にとってもうまく職場に馴染みにくい。普段から社員同士が公私共に活発にコミュニケーションが取れている職場なら、紹介者にとっても心理的に楽である。業務時間内の公式

のコミュニケーションも大事だが、職場のコミュニケーションといえば、やはり非公式な、つまりランチタイムや休憩時間、アフターファイブでの上司、同僚、他部門の人達とのコミュニケーションが大事になる。いうまでもなく、レク施策、健康施策、自己啓発施策などを中心とした福利厚生施策が展開される中で、そうした非公式なコミュニケーションは活性化される。例えば、以前にも紹介したが福島県のITベンチャー企業がはじめた“アイスクリーム・ブレイク”という施策は、飲みケーションに代わる就業時間内でのコミュニケーション活性化策で「アイスが溶けるように、スタッフ間の心の垣根を溶かすために皆でアイスを食べながら、お互いの仕事についての交流（同社webより）」をするもので、アイスが溶けないうちに食べる短い時間だが、色々な部署の社員が、職場内の冷蔵庫が置かれたコーナーで気軽な交流をしている。こうした居心地の良い職場ならば、大切な友人、知人を同僚として迎えようとするようになるだろう。

紹介ボーナスの罪悪感をどう緩和するか

米国での現在のリファラル採用の実態を報告した杉田（2012）は、この採用方式では、紹介ボーナスに対する罪悪感が現れることを指摘している。確かに大切な友人を紹介して、自分だけ金銭を得ることをあまり素直には喜べない人も多いだろう。それが紹介を抑制しかねないのでは困る。そこで米国では、その対策として、一部の企業で紹介ボーナスを支払う代わりに、その社員が希望する財団やNPOなどに寄付を行なっているところもある。また、金銭的なボーナス以外のインセンティブも提供されている。例えば、ある非営利研究機関では、紹介した候補者の採用が成立した

従業員を対象に毎月抽選会を開催して、カーナビやiPodといった景品や野球の観戦チケットを支給するようになった。そして、年末には薄型液晶テレビが当たる大きな抽選会を開き、CEOも参加して盛り上がっているとのことである。リファラル採用によって、新しい仲間を迎えられる喜びを職場全体で共有しよう、その仲間を紹介してくれた社員に会社として、同僚として感謝しようとするものである。確かに、直接、金銭で支給するよりも現物給付や抽選会といったレク企画としてしまった方が、罪悪感が薄れるであろうし、入社した当人にもオープンな雰囲気では嬉しくないのではなかろうか。わが国でもカフェテリアプランの普及が進んでいるとしたら、追加的なポイント付与を、紹介者への会社としての感謝の気持ちとしてもよいではないか。

採用プロセスで重要な「内定者フォロー」

さて、採用における各プロセス、様々な方式の中での福利厚生の活用可能性について考えてきたが、もう1点、重要な活用のポイントとして「内定者フォロー」がある。特に、近年の新規学卒では18年のケースで平均2.5社の内定を得ているとする調査がある。筆者のゼミの同年の卒業生では実に7社の内定を取った女性の猛者がいる。企業にとっては、内定までの選考のご苦労も大変なものだろうが、内定後の「内定辞退」への抑制対策も厄介な神経戦になっているのではないかと推察する。色々な学生のケースをみてきたが、現在の企業のフォロー策が有効とはいえない印象もある。また、最近の学生が複数の内定企業から入社を決める際に、必ずしも業界上位企業を選ぶわけではないこともよく理解される必要があるのではないかと思う。彼らは内定後に企業と様々な接点をもつ中で、そして冷静になって、もう一度企業研究をすることで自分なりに判定を下す。「入社してもよい」という最終的判断に至るのである。

現在、内定辞退を防ぐための内定フォロー策には様々な方法が取られている。通常は、人事以外の若手社員、同大学出身社員などを交えた懇親会が基本である。さらには、アルバイト雇用での職場経験であったり、予備研修的なセミナー、社内イベントへの招待といったものが行なわれている。近年では、進んだ企業ではメールマガジン(社

内報の抜粋)やSNSを使った内定者向けのコミュニケーションなども展開されはじめた。

フォロー策の目的は言うまでもなく、まずは辞退の抑止なのだが、それ以外にも早期離職の抑止にも活かせるように「内々定者同士の人間関係を深める」「先輩社員や人事担当者との人間関係を深める」「入社予定先の職場の雰囲気を知らせる」といった、リアリティ・ショックの軽減も意図されている。

福利厚生の活用で「内定辞退」を抑制できる

福利厚生の活用に関しては、レク・イベントへの招待や自己啓発の先行的な利用といったものも多いようだ。意外か、と思われるかもしれないが、筆者がお勧めなのは、「マネープランセミナー」「ライフプランセミナー」など、生活設計や資産形成に関する施策に内定者を巻き込む策である。新卒、中途を問わず、老後生活に対する不安は根強く、若い世代でも、まだ漠然としたものだが、関心は強いと思う。長く会社人として人生を送る中で、豊かな生活ができるのか、確認させる意味は大きい。最近筆者の身近な学生達の中にも、地方出身で親からの仕送りを受けながらも、毎月積み立て型の貯蓄を行ない、またランチは手作り弁当で節約に励むといった学生がいる。そうした学生は我らの古い世代ならば、「セコい」とか、「こじんまりしてる」とか蔑視されたかもしれないが、今では周囲の学生からある意味で尊敬の眼差しで見られている。以前、「貯蓄男子」がモテる男性像とされたように、しっかり生活設計できることは、予想以上に大事なこととみられている。応募者や内定者は、仕事の内容や会社の将来性や職場の雰囲気のことを知りたいことも事実であるが、より実感的というか、切実な願いとして「どういった職業人としての人生となるか」を不安視しており、その不安を少しでも解消したいと願っているのである。

採用での福利厚生の活用について色々な側面からみてきたわけが、いずれにしても、福利厚生は会社としての大切な、“本当の顔”であり、“やさしい顔”なのである。特に学生達は福利厚生から会社人としての生活に想像を膨らませることになる。最大限、開示しながら応募者に、内定者に選ばれよう活用したいものである。

下宿生の収入は12万7,280円に増加

大学生協連は2月に第54回「学生生活実態調査」の結果をまとめた。

仕送りは1カ月7.15万円、0円も7%

下宿大学生の1カ月の生活費をみると右表のとおり、平均収入は12万7,280円で、前年に比べ3,390円増加した。

費目別では仕送りが7万1,500円で前年から1,480円減少、奨学金2万530円は340円増加、アルバイト3万1,670円は2,900円増加した。アルバイトは3年連続で増加しており、70年以降の最高金額を更新した。仕送りが0円の学生は7.0%で、僅かに減少した（下図参照）。

奨学金はこれまで最も高かった10年から6,210円減少し、収入に占める割合も10年の21.8%から毎年減少し、18年は16.1%となった。

支出合計は12万6,100円で、前年に比べ5,350円増加した。

費目別にみると、教養娯楽費が1万1,520円で前年に比べ1,690円増加した。このほか食費2万6,230円、交通費4,230円、書籍費1,710円、勉学費1,830円、日常費7,260円、その他3,310円の前年比はそれぞれ1,040円、900円、200円、450円、1,190円、300円増加した。一方、住居費5万2,560円、電話代3,710円、貯金・繰越1万3,740円はそれぞれ260円、90円、80円減少した。

奨学金受給者率は減少傾向

何らかの奨学金を受給している学生は30.5%（自宅生24.7%、下宿生34.7%）で、前年比1.5ポイント減少、受給額は340円増加した。下宿生の受給率は過去最高の09年に比べ9.9ポイント減少した。

貸与型奨学金受給者の平均受給額は5万6,230円（自宅生5万4,130円、下宿生5万7,400円）で、前年より1,250円減少した（自宅生2,980円減、下宿生250円減）。

調査概要

調査実施時期 2018年10～11月
調査対象 全国の国公立および私立大学の学部学生
回収数 10,980（30大学・回収率35.2%）

1カ月の大学生の生活費（下宿）

区分	2010年	17年	18年	18年 前年増減
仕送り	71,310	72,980	71,500	- 1,480
奨学金	26,740	20,190	20,530	340
アルバイト	21,900	28,770	31,670	2,900
定職	430	130	470	340
その他	2,230	1,820	3,110	1,290
収入合計	122,610	123,890	127,280	3,390
食費	23,510	25,190	26,230	1,040
住居費	54,640	52,820	52,560	- 260
交通費	3,250	3,330	4,230	900
教養娯楽費	8,260	9,830	11,520	1,690
書籍費	2,250	1,510	1,710	200
勉学費	1,520	1,380	1,830	450
日常費	6,500	6,070	7,260	1,190
電話代	4,830	3,800	3,710	- 90
その他	2,550	3,010	3,310	300
貯金・繰越	10,460	13,820	13,740	- 80
支出合計	117,770	120,750	126,100	5,350

アルバイト学生は74.1%

現在アルバイトをしている学生は74.1%（自宅生80.2%、下宿生68.5%）で、前年から2.4ポイント増加した。

アルバイト収入の用途は、旅行・レジャーが25.7%で最も多かった。次いで、生活費のゆとり21.9%、生活費の維持21.7%、サークル費用19.3%、貯金17.6%であった。

下宿大学生の仕送り金額の分布

